



T.C. Eskişehir Osmangazi Üniversitesi

**2020 YILI
PERFORMANS
PROGRAMI**



“Bir millet, savaş meydanlarında ne kadar parlak zaferler elde ederse etsin, o zaferlerin yaşayacak sonuçlar vermesi ancak ilim ve irfan ordusuyla kaimdir.”

Mustafa Kemal ATATÜRK

İÇİNDEKİLER

SUNUŞ.....	iv
I. GENEL BİLGİLER.....	1
A. Yetki Görev ve Sorumluluklar	1
A.1. Akademik Birimler Yetki, Görev ve Sorumlulukları	2
A.1.1. Üniversite Organları Yetki, Görev ve Sorumlulukları.....	2
a- Rektör.....	2
b- Senato.....	6
c- Yönetim Kurulu	6
A.1.2. Fakülte Organları Yetki, Görev ve Sorumlulukları	7
a- Dekan	7
b- Fakülte Kurulu	7
c- Fakülte Yönetim Kurulu	7
A.1.3. Enstitü Organları Yetki, Görev ve Sorumlulukları.....	8
a- Enstitü Müdürü.....	8
b- Enstitü Kurulu.....	8
c- Enstitü Yönetim Kurulu	8
A.1.4. Yüksekokul Organları Yetki, Görev ve Sorumlulukları	9
a- Yüksekokul Müdürü	9
b- Yüksekokul Kurulu	9
c- Yüksekokul Yönetim Kurulu.....	9
A.1.5. Bölüm Başkanlıkları, Bölüm Kurulu, Anabilim veya Anasanat Dalı Bilim veya Sanat Dalı, Uygulama ve Araştırma Merkezleri.....	10
A.2. İdari Birimler Yetki, Görev ve Sorumlulukları	12
A.2.1. Özel Kalem	13
A.2.2. Genel Sekreterlik.....	13
A.2.3. İdari ve Mali İşler Daire Başkanlığı.....	14
A.2.4. Yapı İşleri ve Teknik Daire Başkanlığı.....	14
A.2.5. Personel Daire Başkanlığı	14
A.2.6. Öğrenci İşleri Daire Başkanlığı	14
A.2.7. Sağlık, Kültür ve Spor Daire Başkanlığı.....	15
A.2.8. Kütüphane ve Dokümantasyon Daire Başkanlığı.....	15
A.2.9. Bilgi İşlem Daire Başkanlığı.....	15
A.2.10. Hukuk Müşavirliği	15
A.2.11. Strateji Geliştirme Daire Başkanlığı	15
A.2.12. İç Denetim Birimi Başkanlığı.....	17
A.2.13. Fakülte İdari Teşkilatı ve Görevleri.....	18
A.2.14. Yüksekokul İdari Teşkilatı ve Görevleri	18
A.2.15. Enstitü İdari Teşkilatı ve Görevleri	18
A.2.16. Bölüm İdari Teşkilatı ve Görevleri	18
A.2.17. Döner Sermaye İşletme Müdürlüğü.....	18
B. Teşkilat Yapısı.....	19
C. Fiziksel Kaynaklar.....	21
1. Meşelik Yerleşkesi.....	21
2. Bademlik Yerleşkesi	22
3. Çamlık Yerleşkesi	22
4. Sivrihisar Yerleşkesi	22
5. Ali Numan Kıraç Yerleşkesi.....	23
6. Mahmudiye Yerleşkesi.....	23
7. Eskişehir Meslek Yüksekokulu	23
8. Çifteler Yerleşkesi.....	23
C.1. Teknolojik Altyapı olanakları	24
D. İnsan Kaynakları	29
E. Diğer Hususlar.....	33
II. PERFORMANS BİLGİLERİ.....	34
A. Temel Politika ve Öncelikler	34
B. Amaç ve Hedefler.....	35
C. Performans Hedef ve Göstergeleri ile Faaliyetler.....	36
D. İdarenin Toplam Kaynak İhtiyacı.....	75
E. Diğer Hususlar.....	79

SUNUŞ



5018 sayılı Kamu Mali Yönetimi ve Kontrol Kanunu hükümleriyle kamu mali yönetimi ve kontrol sisteminde; kalkınma planları ve programlarda yer alan politika ve hedefler doğrultusunda kamu kaynaklarının etkili, ekonomik ve verimli bir şekilde elde edilmesi ve kullanılması, hesap verebilirliğin ve mali saydamlığın sağlanması amaçlanmıştır.

Bu amaçla kamu idarelerinin; kalkınma planları, Cumhurbaşkanı tarafından belirlenen politikalar, programlar, ilgili mevzuat ve benimsedikleri temel ilkeler çerçevesinde gerçekleştirmesi gereken işlemler bulunmakta ve bu işlemler şu şekilde sıralanmaktadır:

(1) Geleceğe ilişkin misyon ve vizyon oluşturarak stratejik amaçlar ve ölçülebilir hedefler saptayarak önceden belirlenmiş olan göstergeler doğrultusunda performanslarını ölçmek ve bu sürecin izleme ve değerlendirmesini yapmak amacıyla katılımcı yöntemlerle stratejik plan hazırlamak. (2) Yürütülecek faaliyet ve projeler ile bunların kaynak ihtiyacını, performans hedef ve göstergelerini içeren performans programı hazırlamak. (3) Stratejik planlarda belirlenen performans göstergelerine uygun olarak bütçe hazırlamak. (4) Mali saydamlık ve hesap verme sorumluluğunu sağlamak üzere bir mali yıl içerisinde gerçekleştirilen faaliyet sonuçlarını değerlendirmek üzere faaliyet raporu düzenlemek ve raporu kamuoyuna duyurmak.

Eğitim-öğretimde mükemmeliyet hedefiyle ulusal ve uluslararası düzeyde tercih edilmeyi, bilimsel çalışmaların sonuçlarını toplumun talepleri doğrultusunda faydaya ve ekonomik ürüne dönüştürmeyi, etkin ve rekabetçi sağlık hizmetleri sunmayı, girişimci ve yenilikçi mezunlar ve araştırmacılar yetiştirmeyi misyon; bilgiyi değere dönüştüren, topluma öncü, ulusal ve uluslararası ölçekte tanınır, tercih edilir ve saygın bir araştırma üniversitesi olmayı vizyon edinmiştir.

Stratejik Plan esas alınarak yrtlecek faaliyet ve projeler ile bunların kaynak ihtiyacını, performans hedef ve göstergelerini ieren performans programı hazırlamayı yasal ykmllğn tesinde stratejik ynetim anlayışının temel unsuru olarak grmekteyiz.

Bu kapsamda 2018-2022 Stratejik Planımız doėrultusunda hazırlanan 2020 Yılı Performans Programını tm kamuoyunun bilgisine sunarım.

Prof. Dr. Kemal ŐENOCAK
REKTR

I- GENEL BİLGİLER

Eskişehir Osmangazi Üniversitesi, Tıp Fakültesi, Diş Hekimliği Fakültesi, Sağlık Bilimleri Fakültesi, Fen Edebiyat Fakültesi, Mühendislik Mimarlık Fakültesi, Ziraat Fakültesi, Eğitim Fakültesi, Hukuk Fakültesi, İktisadi ve İdari Bilimler Fakültesi, İlahiyat Fakültesi, Turizm Fakültesi ve Sanat ve Tasarım Fakültesi olmak üzere 12 Fakülte, Sağlık Bilimleri Enstitüsü, Fen Bilimleri Enstitüsü, Sosyal Bilimler Enstitüsü ve Eğitim Bilimleri Enstitüsü olmak üzere 4 Enstitü, Sağlık Hizmetleri Meslek Yüksekokulu, Sivrihisar Meslek Yüksekokulu, Mahmudiye Atçılık Meslek Yüksekokulu, Eskişehir Meslek Yüksekokulu, Adalet Meslek Yüksekokulu olmak üzere 5 Meslek Yüksekokul, Devlet Konservatuvarı ve Yabancı Diller Yüksekokulu olmak üzere 2 Yüksekokul, Enformatik Bölümü ve Güzel Sanatlar Bölümü olmak üzere 2 Bölüm ve 33 Araştırma Merkezi ile Üniversitemiz 8 yerleşkede faaliyet göstermektedir. 2019 yılında Hukuk Fakültesi ve Adalet Meslek Yüksekokulu, 2020 yılında Yabancı Diller Yüksekokulu kurulmuştur. Henüz eğitim öğretim faaliyetine başlamamıştır.

A- Yetki, Görev ve Sorumluluklar

Anayasanın 130. maddesinde Yükseköğretim Kurumlarının; Çağdaş eğitim-öğretim esaslarına dayanan bir düzen içinde milletin ve ülkenin ihtiyaçlarına uygun insan gücü yetiştirmek amacı ile; ortaöğretime dayalı çeşitli düzeylerde eğitim-öğretim, bilimsel araştırma, yayın ve danışmanlık yapmak, ülkeye ve insanlığa hizmet etmek üzere çeşitli birimlerden oluşan kamu tüzelkişiliğine ve bilimsel özerkliğe sahip üniversiteler Devlet tarafından kanunla kurulacağı belirtilmiştir.

2547 sayılı Yükseköğretim Kanunu'nun 5/f maddesinde, "Üniversiteler ile yüksek teknoloji enstitüleri ve bunlar içindeki fakülte, enstitü ve yüksekokullar, Cumhurbaşkanınca yapılan yükseköğretim planlaması çerçevesinde kanunla kurulur" denilmektedir.

2547 Sayılı Yükseköğretim Kanunu'nun 12. maddesinde yükseköğretim kurumlarının görevleri;

- Çağdaş uygarlık ve eğitim-öğretim esaslarına dayanan bir düzen içinde, toplumun ihtiyaçları ve kalkınma planları ilke ve hedeflerine uygun ve ortaöğretime dayalı çeşitli düzeylerde eğitim - öğretim, bilimsel araştırma, yayım ve danışmanlık yapmak,

- Kendi ihtisas gücü ve maddi kaynaklarını rasyonel, verimli ve ekonomik şekilde kullanarak, milli eğitim politikası ve kalkınma planları ilke ve hedefleri ile Yükseköğretim Kurulu tarafından yapılan plan ve programlar doğrultusunda, ülkenin ihtiyacı olan dallarda ve sayıda insangücü yetiştirmek, Türk toplumunun yaşam düzeyini yükseltici ve kamuoyunu aydınlatıcı bilim verilerini söz, yazı ve diğer araçlarla yaymak,

- Örgün, yaygın, sürekli ve açık eğitim yoluyla toplumun özellikle sanayileşme ve tarımda modernleşme alanlarında eğitilmesini sağlamak,

- Ülkenin bilimsel, kültürel, sosyal ve ekonomik yönlerden ilerlemesini ve gelişmesini ilgilendiren sorunlarını, diğer kuruluşlarla işbirliği yaparak, kamu kuruluşlarına önerilerde bulunmak suretiyle öğretim ve araştırma konusu yapmak, sonuçlarını toplumun yararına sunmak ve kamu kuruluşlarınca istenecek inceleme ve araştırmaları sonuçlandırarak düşüncelerini ve önerilerini bildirmek,

- Eğitim-öğretim ve seferberliği içinde, örgün, yaygın, sürekli ve açık eğitim hizmetini üstlenen kurumlara katkıda bulunacak önlemleri almak,

- Yörelerindeki tarım ve sanayinin gelişmesine ve ihtiyaçlarına uygun meslek elemanlarının yetişmesine ve bilgilerinin gelişmesine katkıda bulunmak, sanayi, tarım ve sağlık hizmetleri ile diğer hizmetlerde modernleşmeyi, üretimde artışı sağlayacak çalışma ve programlar yapmak, uygulamak ve yapılanlara katılmak, bununla ilgili kurumlarla işbirliği yapmak ve çevre sorunlarına çözüm getirici önerilerde bulunmak,

- Eğitim teknolojisini üretmek, geliştirmek, kullanmak, yaygınlaştırmak,

- Yükseköğretimin uygulamalı yapılmasına ait eğitim-öğretim esaslarını geliştirmek, döner sermaye işletmelerini kurmak, verimli çalıştırmak ve bu faaliyetlerin geliştirilmesine ilişkin gerekli düzenlemeleri yapmaktır.

A.1. Akademik Birimler ve Yetki, Görev ve Sorumlulukları

2547 Sayılı Yükseköğretim Kanununun 13 ila 21 inci maddelerinde üniversite, fakülte, enstitü ve yüksekokulların organları ve bu organların yetki ve sorumlulukları düzenlenmiştir.

A.1.1. Üniversite Organları ve Yetki, Görev ve Sorumlulukları

2547 Sayılı Yükseköğretim Kanununun 13 ila 15 inci maddelerinde üniversite organlarının Rektör, Senato ve Üniversite Yönetim kurulu olduğu belirtilmiştir. İlgili maddeler kapsamında söz konusu organların yetki, görev ve sorumluluklarına aşağıda yer verilmiştir.

a-Rektör

Rektörün görev, yetki ve sorumlulukları;

1) Üniversite kurullarına başkanlık etmek, yükseköğretim üst kuruluşlarının kararlarını uygulamak, üniversite kurullarının önerilerini inceleyerek karara bağlamak ve üniversiteye bağlı kuruluşlar arasında düzenli çalışmayı sağlamak,

2) Her eğitim-öğretim yılı sonunda ve gerektiğinde üniversitenin eğitim- öğretim, bilimsel araştırma ve yayım faaliyetleri hakkında Üniversitelerarası Kurula bilgi vermek,

3) Üniversitenin yatırım programlarını, bütçesini ve kadro ihtiyaçlarını, bağlı birimlerinin ve üniversite yönetim kurulu ile senatonun görüş ve önerilerini aldıktan sonra hazırlamak ve Yükseköğretim Kuruluna sunmak,

4) Gerekli gördüğü hallerde üniversiteyi oluşturan kuruluş ve birimlerde görevli öğretim elemanlarının ve diğer personelin görev yerlerini değiştirmek veya bunlara yeni görevler vermek,

5) Üniversitenin birimleri ve her düzeydeki personeli üzerinde genel gözetim ve denetim görevini yapmak,

6) 2547 sayılı Kanun ile kendisine verilen diğer görevleri yapmaktır.

Üniversitenin ve bağlı birimlerinin öğretim kapasitesinin rasyonel bir şekilde kullanılmasında ve geliştirilmesinde, öğrencilere gerekli sosyal hizmetlerin sağlanmasında, gerektiği zaman güvenlik önlemlerinin alınmasında, eğitim - öğretim, bilimsel araştırma ve yayım faaliyetlerinin devlet kalkınma plan, ilke ve hedefleri doğrultusunda planlanıp yürütülmesinde, bilimsel ve idari gözetim ve denetimin yapılmasında ve bu görevlerin alt birimlere aktarılmasında, takip ve kontrol edilmesinde ve sonuçlarının alınmasında birinci derecede yetkili ve sorumludur.

5018 sayılı Kamu Mali Yönetimi ve Kontrol Kanunu kapsamında Rektörün yetki ve görevleri:

1) Stratejik plan hazırlık çalışmalarının başlatıldığını duyurmak üzere iç genelge yayımlamak (Kamu İdarelerinde Stratejik Planlamaya İlişkin Usul ve Esaslar Hakkında Yönetmelik),

2) Stratejik planları onaylamak (Kamu İdarelerinde Stratejik Planlamaya İlişkin Usul ve Esaslar Hakkında Yönetmelik),

3) Bütçe tekliflerini ve idare performans programlarını bağlı, ilgili veya ilişkili bulunan bakan ile birlikte imzalamak (Strateji Geliştirme Birimlerinin Çalışma Usul ve Esasları Hakkında Yönetmelik),

4) Üniversitenin stratejik planlarının ve bütçelerinin kalkınma planına, yıllık programlara, stratejik plan ve performans hedefleri ile hizmet gereklerine uygun olarak hazırlanmasını ve uygulanmasını sağlamak (5018/md:11-2),

5) Kaynakların etkili, ekonomik ve verimli şekilde elde edilmesi ile kullanımını sağlamak (5018/md:11-2),

6) Kaynakların kayıp ve kötüye kullanımının önlenmesi, mali yönetim ve kontrol sisteminin işleyişinin gözetilmesi ve izlenmesi ile 5018 sayılı Kanunda belirtilen görev ve sorumlulukları yerine getirmek (5018/md:11-2),

7) Strateji geliştirme birimleri tarafından hazırlanan ayrıntılı finansman programlarını onaylamak (Strateji Geliştirme Birimlerinin Çalışma Usul ve Esasları Hakkında Yönetmelik),

8) 5018 sayılı Kanun ve Merkezi Yönetim Bütçe Kanunu uyarınca, Üniversite bütçesi içinde yapacakları aktarmaları onaylamak (İç Kontrol ve Ön Mali Kontrole İlişkin Usul ve Esaslar),

9) Ertesi yıla geçen yüklenmelere girişilmesine onay vermek (5018/ md:27),

10) Gelecek yıllara yaygın yüklenmeye girişmeye onay vermek (5018/md:28),

11) Harcama birimlerinin harcama yetkisini kısmen veya tamamen; merkezi yönetim kapsamındaki kamu idarelerinde Maliye Bakanlığının uygun görüşü üzerine bir üst yönetim kademesinde birleştirmek (1 Seri No'lu Harcama Yetkilileri Hakkında Genel Tebliğ) ,

12) Üniversite bütçesinden açılmış akreditiflere ilişkin ertesi yıla devredilen kredi artıklarının karşılığını bütçenin ilgili tertibine ödenek kaydetmek (5018/md:35),

13) Ön Ödeme Usul ve Esasları Hakkında Yönetmelikte belirlenen oranın üzerinde avans verilmesini zorunlu kılan durumlarda, aşan kısım için T.C. Merkez Bankasının kısa vadeli avanslara uyguladığı oranda faiz uygulanmak ve yüklenme tutarının yüzde 30 unu aşmamak şartıyla belirlenecek oranda bütçe dışı avans verilmesine karar vermek (Ön Ödeme Usul ve Esasları Hakkında Yönetmelik),

14) Kamu yararına kullanılmak üzere yapılan şartlı bağış ve yardımların bütçede açılacak bir tertibe gelir ve şart kılındığı amaca harcanmak üzere açılacak bir tertibe ödenek kaydedilmesini uygun bulmak (5018/md:40),

15) Şartlı bağış ve yardımlar karşılığı kaydedilmiş ödeneklerden tahsis amacı gerçekleştirilmiş olanlardan kalan tutarlar, tahsis amacının gerçekleştirilmesi bakımından yetersiz olanlar ile yılı bütçesinde belirlenen tutarı aşmayan ve iki yıl devrettiği halde harcanmayan ödenekleri iptal etmek (5018/md:40),

16) İdare faaliyet raporunu düzenlemek ve kamuoyuna açıklamak (5018 /md:41),

17) Yönetim ve hesap verme sorumluluklarının Türkiye Büyük Millet Meclisinde görüşülmesine ilgili bakanla birlikte katılmak veya görevlendireceği yardımcısının katılmasını sağlamak (5018/md:41),

18) Bütçe kesin hesabını bağlı, ilgili veya ilişkili bulunan bakan ile birlikte onaylamak (Strateji Geliştirme Birimlerinin Çalışma Usul ve Esasları Hakkında Yönetmelik),

19) Yeterli ve etkili bir kontrol sisteminin oluşturulabilmesi için; mesleki değerlere ve dürüst yönetim anlayışına sahip olunması, mali yetki ve sorumlulukların bilgili ve yeterli yöneticilerle personele verilmesi, belirlenmiş standartlara uyulmasının sağlanması, mevzuata aykırı faaliyetlerin önlenmesi ve kapsamlı bir yönetim anlayışı ile uygun bir çalışma ortamının ve saydamlığın sağlanması bakımından görev, yetki ve sorumlulukları göz önünde bulundurarak gerekli önlemleri almak (5018 /md:57),

20) İç kontrol güvence beyanını düzenleyerek idare faaliyet raporuna eklemek (İç Kontrol ve Ön Mali Kontrole İlişkin Usul ve Esaslar),

21) İç Kontrol ve Ön Mali Kontrole İlişkin Usul ve Esaslarda belirlenen mali karar ve işlemlerin dışında kalan mali karar ve işlemlerin de mali hizmetler birimince ön mali kontrole tabi tutulmasına yönelik olarak yapılacak düzenlemeleri onaylamak, (İç Kontrol ve Ön Mali Kontrole İlişkin Usul ve Esaslar, Strateji Geliştirme Birimlerinin Çalışma Usul ve Esasları Hakkında Yönetmelik),

22) 5018 sayılı Kanuna ve Maliye Bakanlığınca belirlenen standartlara aykırı olmamak şartıyla strateji geliştirme birimi tarafından her türlü yöntem, süreç ve özellikli işlemlere ilişkin olarak hazırlanan standartları onaylamak (Strateji Geliştirme Birimlerinin Çalışma Usul ve Esasları Hakkında Yönetmelik),

23) Harcama yetkililerinin talebi üzerine harcama birimlerinin bazı mali işlemlerinin destek hizmetlerini yürüten birim tarafından yerine getirilmesine onay vermek (2 Seri No'lu Harcama Yetkilileri Hakkında Genel Tebliğ),

24) Muhasebe yetkilisini atamak (5018/md:62),

25) İç denetçiler tarafından sunulan denetim raporlarını değerlendirmek suretiyle gereği için ilgili birimler ile mali hizmetler birimine vermek, iç denetim raporları ile bunlar üzerine yapılan işlemleri en geç iki ay içinde İç Denetim Koordinasyon Kuruluna göndermek (5018/md:64),

26) İç denetçiler tarafından hazırlanan yıllık iç denetim programını onaylamak (5018/md:64),

27) İç denetim birimi tarafından İç Denetçilerin Çalışma Usul ve Esasları Hakkında Yönetmelik dikkate alınarak hazırlanan yönerge ve değişikliklerini onaylamak (İç Denetçilerin Çalışma Usul ve Esasları Hakkında Yönetmelik),

28) İç denetçilerin program kapsamında ve program dışı iç denetim görevlendirmelerini yapmak (İç Denetçilerin Çalışma Usul ve Esasları Hakkında Yönetmelik),

29) 5018 sayılı Kanunda belirtilen para cezalarını vermek (5018/md:73),

30) Genel bütçe kapsamı dışındaki kamu idarelerinde, idare hesaplarında kayıtlı olup, zaruri ve mücbir sebeplerle takip ve tahsil imkanı kalmayan kamu alacaklarından merkezi yönetim bütçe kanununda gösterilen tutara kadar olanları kayıtlardan çıkarmak (5018/md:79),

31) İdare bütçesinin geliri ödenek kaydı, gelir fazlası karşılığı ödenek kaydı ve likit karşılığı ödenek kaydı işlemlerinin gerçekleştirilmesini sağlamak (Yılı Bütçe Uygulama Tebliği).

a- Senato

Senato, üniversitenin akademik organı olup aşağıdaki görevleri yapar:

- 1) Üniversitenin eğitim-öğretim, bilimsel araştırma ve yayım faaliyetlerinin esasları hakkında karar almak,
- 2) Üniversitenin bütününe ilgilendiren kanun ve yönetmelik taslaklarını hazırlamak veya görüş bildirmek,
- 3) Rektörün onayından sonra Resmi Gazete'de yayımlanarak yürürlüğe girecek olan üniversite veya üniversitenin birimleri ile ilgili yönetmelikleri hazırlamak,
- 4) Üniversitenin yıllık eğitim-öğretim programını ve takvimini inceleyerek karara bağlamak,
- 5) Bir sınava bağlı olmayan fahri akademik unvanlar vermek ve fakülte kurullarının bu konudaki önerilerini karara bağlamak,
- 6) Fakülte kurulları ile rektörlüğe bağlı enstitü ve yüksekokul kurullarının kararlarına yapılacak itirazları inceleyerek karara bağlamak,
- 7) Üniversite yönetim kuruluna üye seçmek,
- 8) 2547 sayılı Kanunla kendisine verilen diğer görevleri yapmaktır.

b- Üniversite Yönetim Kurulu

Üniversite yönetim kurulu idari faaliyetlerde rektöre yardımcı bir organ olup aşağıdaki görevleri yapar:

- 1) Yükseköğretim üst kuruluşları ile senato kararlarının uygulanmasında, belirlenen plan ve programlar doğrultusunda rektöre yardım etmek,
- 2) Faaliyet plan ve programlarının uygulanmasını sağlamak; üniversiteye bağlı birimlerin önerilerini dikkate alarak yatırım programını, bütçe tasarısı taslağını incelemek ve kendi önerileri ile birlikte rektörlüğe sunmak,
- 3) Üniversite yönetimi ile ilgili rektörün getireceği konularda karar almak,
- 4) Fakülte, enstitü ve yüksekokul yönetim kurullarının kararlarına yapılacak itirazları inceleyerek kesin karara bağlamak,
- 5) 2547 sayılı Kanun ile verilen diğer görevleri yapmaktır.

A.1.2. Fakülte Organları ve Yetki, Görev ve Sorumlulukları

2547 Sayılı Yükseköğretim Kanununun 16 ila 18 inci maddelerinde Fakülte organlarının Dekan, Fakülte Kurulu ve Fakülte Yönetim Kurulundan oluştuğu belirtilmiştir. İlgili maddeler kapsamında söz konusu organların yetki, görev ve sorumluluklarına aşağıda yer verilmiştir.

a- Dekan

Dekanın görev, yetki ve sorumlulukları:

- 1) Fakülte kurullarına başkanlık etmek, fakülte kurullarının kararlarını uygulamak ve fakülte birimleri arasında düzenli çalışmayı sağlamak,
- 2) Her öğretim yılı sonunda ve istendiğinde fakültenin genel durumu ve işleyişi hakkında rektöre rapor vermek,
- 3) Fakültenin ödenek ve kadro ihtiyaçlarını gerekçesi ile birlikte rektörlüğe bildirmek, fakülte bütçesi ile ilgili öneriyi fakülte yönetim kurulunun da görüşünü aldıktan sonra rektörlüğe sunmak,
- 4) Fakültenin birimleri ve her düzeydeki personeli üzerinde genel gözetim ve denetim görevini yapmak,
- 5) 2547 sayılı Kanun ile kendisine verilen diğer görevleri yapmaktır.

Fakültenin ve bağlı birimlerinin öğretim kapasitesinin rasyonel bir şekilde kullanılmasında ve geliştirilmesinde gerektiği zaman güvenlik önlemlerinin alınmasında, öğrencilere gerekli sosyal hizmetlerin sağlanmasında, eğitim - öğretim, bilimsel araştırma ve yayını faaliyetlerinin düzenli bir şekilde yürütülmesinde, bütün faaliyetlerin gözetim ve denetiminin yapılmasında, takip ve kontrol edilmesinde ve sonuçlarının alınmasında rektöre karşı birinci derecede sorumludur.

b- Fakülte Kurulu

Fakülte kurulu akademik bir organ olup aşağıdaki görevleri yapar:

- 1) Fakültenin, eğitim-öğretim, bilimsel araştırma ve yayım faaliyetleri ve bu faaliyetlerle ilgili esasları, plan, program ve eğitim-öğretim takvimini kararlaştırmak,
- 2) Fakülte yönetim kuruluna üye seçmek,
- 3) 2547 sayılı Kanunla verilen diğer görevleri yapmaktır.

c- Fakülte Yönetim Kurulu

Fakülte yönetim kurulu, idari faaliyetlerde dekana yardımcı bir organ olup aşağıdaki görevleri yapar:

- 1) Fakülte kurulunun kararları ile tespit ettiği esasların uygulanmasında dekana yardım etmek,
- 2) Fakültenin eğitim-öğretim, plan ve programları ile takvimin uygulanmasını sağlamak,

- 3) Fakültenin yatırım, program ve bütçe tasarısını hazırlamak,
- 4) Dekanın fakülte yönetimi ile ilgili getireceği bütün işlerde karar almak,
- 5) Öğrencilerin kabulü, ders intibakları ve çıkarılmaları ile eğitim - öğretim ve sınavlara ait işlemleri hakkında karar vermek,
- 6) 2547 sayılı Kanunla verilen diğer görevleri yapmaktır.

A.1.3. Enstitü Organları ve Yetki, Görev ve Sorumlulukları

2547 Sayılı Yükseköğretim Kanununun 19'uncu maddesine göre Enstitü organları enstitü müdürü, enstitü kurulu ve enstitü yönetim kuruludur. Söz konusu organların yetki, görev ve sorumluluklarına aşağıda yer verilmiştir.

a- Enstitü Müdürü

Enstitü müdürünün görevleri;

- 1) Enstitü kurullarına başkanlık etmek, enstitü kurullarının kararlarını uygulamak ve enstitü birimleri arasında düzenli çalışmayı sağlamak,
- 2) Her öğretim yılı sonunda ve istendiğinde enstitünün genel durumu ve işleyişi hakkında rektöre rapor vermek,
- 3) Enstitünün ödenek ve kadro ihtiyaçlarını gerekçesi ile birlikte rektörlüğe bildirmek, enstitü bütçesi ile ilgili öneriyi enstitü yönetim kurulunun da görüşünü aldıktan sonra rektörlüğe sunmak,
- 4) Enstitü birimleri ve her düzeydeki personeli üzerinde genel gözetim ve denetim görevini yapmak,
- 5) 2547 sayılı Kanun ile kendisine verilen diğer görevleri yapmaktır.

b- Enstitü Kurulu

Enstitü Kurulunun görevleri;

- 1) Enstitünün, eğitim - öğretim, bilimsel araştırma ve yayım faaliyetleri ve bu faaliyetlerle ilgili esasları, plan, program ve eğitim - öğretim takvimini kararlaştırmak,
- 2) Enstitü yönetim kuruluna üye seçmek,
- 3) 2547 sayılı Kanunla verilen diğer görevleri yapmaktır.

c- Enstitü Yönetim Kurulu

Enstitü Yönetim Kurulunun görevleri;

- 1) Enstitü kurulunun kararları ile tespit ettiği esasların uygulanmasında müdüre yardım etmek,
- 2) Enstitünün eğitim-öğretim, plan ve programları ile takvimin uygulanmasını sağlamak,
- 3) Enstitünün yatırım, program ve bütçe tasarısını hazırlamak,

- 4) Müdürün enstitü yönetimi ile ilgili getireceği bütün işlerde karar almak,
- 5) Öğrencilerin kabulü, ders intibakları ve çıkarılmaları ile eğitim - öğretim ve sınavlara ait işlemleri hakkında karar vermek,
- 6) 2547 sayılı Kanunla verilen diğer görevleri yapmaktır.

A.1.4. Yüksekokul Organları ve Yetki, Görev ve Sorumlulukları

2547 Sayılı Yükseköğretim Kanununun 20'nci maddesiyle ile Yüksekokul organları yüksekokul müdürü, yüksekokul kurulu ve yüksekokul yönetim kuruludur. Söz konusu organların yetki, görev ve sorumluluklarına aşağıda yer verilmiştir.

a- Yüksekokul Müdürü

Yüksekokul müdürünün görevleri;

- 1) Yüksekokul kurullarına başkanlık etmek, yüksekokul kurullarının kararlarını uygulamak ve yüksekokul birimleri arasında düzenli çalışmayı sağlamak,
- 2) Her öğretim yılı sonunda ve istendiğinde yüksekokulun genel durumu ve işleyişi hakkında rektöre rapor vermek,
- 3) Yüksekokulun ödenek ve kadro ihtiyaçlarını gerekçesi ile birlikte rektörlüğe bildirmek, yüksekokul bütçesi ile ilgili öneriyi yüksekokul yönetim kurulunun da görüşünü aldıktan sonra rektörlüğe sunmak,
- 4) Yüksekokul birimleri ve her düzeydeki personeli üzerinde genel gözetim ve denetim görevini yapmak,
- 5) 2547 sayılı Kanunla kendisine verilen diğer görevleri yapmaktır.

b- Yüksekokul Kurulu

Görevleri;

- 1) Yüksekokulun, eğitim-öğretim, bilimsel araştırma ve yayım faaliyetleri ve bu faaliyetlerle ilgili esasları, plan, program ve eğitim-öğretim takvimini kararlaştırmak,
- 2) Yüksekokul yönetim kuruluna üye seçmek,
- 3) 2547 sayılı Kanunla verilen diğer görevleri yapmaktır.

c- Yüksekokul Yönetim Kurulu

Görevleri;

- 1) Yüksekokul kurulunun kararları ile tespit ettiği esasların uygulanmasında müdüre yardım etmek,
- 2) Yüksekokulun eğitim-öğretim, plan ve programları ile takvimin uygulanmasını sağlamak,
- 3) Yüksekokulun yatırım, program ve bütçe tasarısını hazırlamak,
- 4) Müdürün Yüksekokul yönetimi ile ilgili getireceği bütün işlerde karar almak,

5) Öğrencilerin kabulü, ders intibakları ve çıkarılmaları ile eğitim-öğretim ve sınavlara ait işlemleri hakkında karar vermek,

6) 2547 sayılı Kanunla verilen diğer görevleri yapmaktır.

A.1.5. Bölüm Başkanlıkları, Bölüm Kurulu Anabilim veya Anasanat Dalı Bilim veya Sanat Dalı, Uygulama ve Araştırma Merkezleri

Bölüm Başkanlıkları:

2547 Sayılı Yükseköğretim Kanununun 21'inci maddesiyle Bölüm Başkanlarının atanması ve görevleri düzenlenmiştir. Madde hükmü gereğince;

Bir fakülte ya da yüksekokulda, aynı veya benzer nitelikte eğitim-öğretim yapan birden fazla bölüm bulunamaz.

Bölüm, bölüm başkanı tarafından yönetilir.

Bölüm başkanı; bölümün aylıklı profesörleri, bulunmadığı takdirde doçentleri, doçent de bulunmadığı takdirde doktor öğretim üyeleri arasından fakültelerde dekanca, fakülteye bağlı yüksekokullarda müdürün önerisi üzerine dekanca, rektörlüğe bağlı yüksekokullarda müdürün önerisi üzerine rektörce üç yıl için atanır. Süresi biten başkan tekrar atanabilir.

Bölüm başkanı, görevi başında bulunamayacağı süreler için öğretim üyelerinden birini vekil olarak bırakır. Herhangi bir nedenle altı aydan fazla ayrılmalarda, kalan süreyi tamamlamak üzere aynı yöntemle yeni bir bölüm başkanı atanır.

Bölüm başkanı, bölümün her düzeyde eğitim-öğretim ve araştırmalarından ve bölüme ait her türlü faaliyetin düzenli ve verimli bir şekilde yürütülmesinden sorumludur.

Bölüm Kurulu:

Bölüm Kurulu; tek anabilim veya anasanat dalı bulunan bölümlerde bölüm başkanının başkanlığında o bölümdeki tüm öğretim üyeleri ile öğretim görevlilerinden, birden fazla anabilim veya anasanat dalı bulunan bölümlerde ise bölüm başkan yardımcıları ile anabilim veya anasanat dalı başkanlarından oluşur ve bölüm başkanının tespit edeceği gündemdeki konuları konuşmak üzere eğitim-öğretim yılı süresince ayda en az bir defa toplanır. Bölüm kurulu, bölüm ile varsa bölüme bağlı anabilim veya anasanat dallarının eğitim-öğretim uygulama ve araştırma faaliyetlerinin programlarının, araç, gereç ve fiziksel imkânlarından en etkin biçimde yararlanmak için gerekli planların ve işbirliği esaslarının hazırlanması hususunda görüş bildirir. Bölüm kurulunun bu konularda hazırlayacağı öneriler, bölüm başkanının onayından sonra uygulanır.

Anabilim veya Anasanat Dalı:

Anabilim veya Anasanat Dalı, bölümü oluşturan ve en az bir bilim veya sanat dalını kapsayan eğitim-öğretim, uygulama faaliyetlerinin yürütüldüğü akademik bir birimdir. Anabilim

veya anasanat dallarının kurulmasına, birleştirilmesine veya kaldırılmasına doğrudan veya üniversitelerden gelecek önerilere göre Yükseköğretim Yürütme Kurulu karar verir.

Anabilim veya anasanat dalı başkanı, o anabilim veya anasanat dalının profesörleri, bulunmadığı takdirde doçentleri, bulunmadığı takdirde doktor öğretim üyeleri, doktor öğretim üyeleri de bulunmadığı takdirde öğretim görevlileri arasından, o anabilim veya anasanat dalında görevli öğretim üyeleri ve öğretim görevlilerince seçilir ve bir hafta içinde yüksekokul müdürü, konservatuvar müdürü veya dekan tarafından atanır. Anabilim veya anasanat dalı başkanı olarak atanabilecek öğretim üyesi veya öğretim görevlisi sayısının en çok iki olması halinde, başkan, yüksekokul müdürü, konservatuvar müdürü veya dekan tarafından doğrudan atanır. Atamalar rektörlüğe bildirilir.

Anabilim veya anasanat dalı kurulu, bilim veya sanat dalı başkanlarından oluşur. Anabilim veya anasanat dalının, yalnız bir bilim veya sanat dalını kapsadığı durumlarda, anabilim veya anasanat dalı kurulu bütün öğretim üyelerinden ve öğretim görevlilerinden oluşur. Anabilim veya anasanat dalı kurulu, ilgili anabilim veya anasanat dalı programlarının planlanması ve uygulanmasında anabilim veya anasanat dalı başkanına görüş bildirir.

Üniversitenin tüm birimlerini kapsamak kaydıyla, Üniversite veya Yüksek Teknoloji Enstitüsü Senatosu'nun önerisi ve Yükseköğretim Yürütme Kurulu'nun uygun görmesi halinde, üniversite veya yüksek teknoloji enstitüsüne bağlı tıp, diş hekimliği, eczacılık ve eğitim fakülteleri dışındaki tüm fakülte ve yüksekokulların bölümlerinde bölümle aynı adı taşıyan sadece bir anabilim veya sadece bir anasanat dalı, diplomaya yönelik birden fazla program yürüten bölümlerde ise program sayısı kadar anabilim ve anasanat dalı kurulabilir.

Bölümle aynı adı taşıyan tek ana bilim veya anasanat dalı bulunan bölümlerde bölüm başkanı aynı zamanda anabilim ve anasanat dalı başkanıdır.

Bilim veya Sanat Dalı:

Bilim veya sanat dalı, anabilim veya anasanat dalı içinde eğitim-öğretim, araştırma ve uygulama yapan bir birimdir. Anabilim veya anasanat dallarına bağlı olarak bilim veya sanat dalı, üniversite senatosunun teklifi ve Yükseköğretim Yürütme Kurulu kararı ile kurulabilir.

Bilim veya sanat dalı başkanı, o bilim veya sanat dalının profesörleri, bulunmadığı takdirde doçentleri, bulunmadığı takdirde doktor öğretim üyeleri, doktor öğretim üyeleri de bulunmadığı takdirde öğretim görevlileri arasından, o bilim veya sanat dalında görevli öğretim üyeleri ve öğretim görevlilerince seçilir ve bir hafta içinde yüksekokul müdürü, konservatuvar müdürü veya dekan tarafından atanır. Bilim veya sanat dalı başkanı olarak atanabilecek öğretim üyesi veya öğretim görevlisi sayısının en çok iki olması halinde başkan, yüksekokul müdürü, konservatuvar müdürü veya dekan tarafından doğrudan atanır. Atamalar rektörlüğe bildirilir.

Bilim veya sanat dalı kurulu, o bilim veya sanat dalında görevli profesör, doçent, doktor öğretim üyeleri ile öğretim görevlilerinden oluşur. Bilim veya sanat dalı kurulu, ders programlarının, araştırmaların hazırlanma ve uygulamaları ile ilgili önerilerini bilim veya sanat dalı başkanına sunar.

Uygulama ve Araştırma Merkezleri:

Eğitim öğretimin desteklenmesi amacıyla çeşitli alanların uygulama ihtiyacı ve bazı meslek dallarının hazırlık ve destek faaliyetleri için eğitim - öğretim, uygulama ve araştırmalarını sürdürmek.

Yükseköğretim Üst Kuruluşları ile Yükseköğretim Kurumlarının İdari Teşkilatının Kuruluş ve Görevlerine İlişkin Esasları düzenleyen 21.11.1983 tarih ve 18228 sayılı Resmi Gazete’de yayımlanarak yürürlüğe giren 07.10.1983 tarih ve 124 sayılı Kanun Hükmünde Kararnameye göre idari yapılar ve görevleri aşağıda belirtildiği gibidir.

A.2. İdari Birimler ve Yetki, Görev ve Sorumlulukları

2547 sayılı Yükseköğretim Kanununun 51’inci maddesinde Üniversitenin Yönetim örgütleri 52 inci maddesinde ise atama esasları düzenlenmiştir. Madde hükümlerine göre;

a. Üniversitelerde rektöre bağlı, merkez yönetim örgütünün başında bir genel sekreter ve hizmetlerin gerekli kıldığı daire başkanları, müdürler, danışmanlar, hukuk müşavirleri, uzmanlar ile büro ve iç hizmet görevlerini yapmak üzere, 657 sayılı Devlet Memurları Kanununa tabi memurlar ve diğer görevliler bulunur.

Daire başkanlıkları ve müdürlükler üniversitelerde yönetim kurulunun kararı ile genel hükümlere göre kurulur.

b. Her fakültede, dekana bağlı ve fakülte yönetim örgütünün başında bir fakülte sekreteri, enstitü ve yüksekokullarda ise enstitü veya yüksekokul müdürüne bağlı enstitü veya yüksekokul sekreteri bulunur. Sekretere bağlı büro ve iç hizmet görevlerini yapmak üzere gerekli görüldüğü takdirde, yeteri kadar müdür ve diğer görevliler çalıştırılır. Bunlar arasındaki iş bölümü dekanın veya müdürün onayından sonra uygulanmak üzere ilgili sekreterce yapılır.

c. Genel sekreter ve sekreterler oy hakkı olmaksızın bağlı buldukları kurumun kurullarında raportörlük yaparlar.

Atama esasları;

a. Genel Sekreter ile daire başkanları, müdürler, hukuk müşavirleri ve uzmanlar, yönetim kurulunun görüşü alınarak rektör tarafından atanır. Fakülte, enstitü ve yüksekokul sekreterinin atanması, ilgili dekan ve müdürün önerisi üzerine rektör tarafından yapılır.

b. Üniversitelerin genel sekreterlerinin üniversite lisans diplomasına, fakülte sekreterleri ile enstitü ve yüksekokul sekreterlerinin yükseköğretim diplomasına sahip olmaları şarttır.

c. Memurların atanmaları; fakültelerde ve bağlı kuruluşlarda dekanların, rektörlüğe bağlı kuruluşlarda ilgili müdürlerin, üniversite merkez örgütünde genel sekreterin önerisi üzerine kadro esas alınmak üzere rektör tarafından yapılır.

d. Yardımcı hizmetler sınıfı personeli, rektörlükte ve rektörlüğe bağlı kuruluşlarda genel sekreterin önerisi üzerine rektör, fakültelerde ve fakülteleğe bağlı kuruluşlarda fakülte sekreterinin önerisi üzerine dekanlar, enstitü ve yüksekokullarda sekreterin önerisi üzerine müdür tarafından atanırlar.

e. Üniversitelerin, yönetim personeli için aylıklı veya sözleşmeli kadroları, üniversitelerde rektör tarafından tespit edilir ve ilgili makamlara önerilir.

f. Yükseköğretim üst kuruluşları ile üniversitelerde görevli memur ve diğer görevliler, üniversitelerde rektörlerin istek ve önerisi üzerine diğer kamu kuruluşlarına veya Yükseköğretim Kurulu Başkanı tarafından yükseköğretim üst kuruluşları veya yükseköğretim kurumları arasında atanabilirler.

Diğer taraftan Yükseköğretim Üst Kuruluşları ile Yükseköğretim Kurumlarının İdari Teşkilatının Kuruluş ve Görevlerine İlişkin Esasları düzenleyen 21.11.1983 tarih ve 18228 sayılı Resmi Gazetede yayımlanarak yürürlüğe giren 07.10.1983 tarih ve 124 sayılı Kanun Hükmünde Kararname ve 5018 Sayılı Kamu Mali Yönetimi ve Kontrol Kanunu ile idari yapıların görev ve sorumlulukları belirlenmiştir. Söz konusu mevzuat hükümleri gereğince idari yapıların görev sorumluluklarına aşağıda yer verilmiştir.

A.2.1. Özel Kalem

Özel Kalem Müdürlüğü, doğrudan Rektörün verdiği direktifler doğrultusunda hareket etmekte olup, gelen yazıların ilgili yerlere ulaşmasını, Rektörlük ile diğer birimler arasındaki koordinasyonu ve Rektörün katılacağı her türlü toplantının koordinasyonunu sağlamakla görevlidir. Ayrıca kurum içinden ve kurum dışından gelen görevli ve konukların randevularını düzenleyerek, aksaklıkları önlemek de bu birimin görevidir.

A.2.2. Genel Sekreterlik

Genel Sekreterlik, bir Genel Sekreter ile en çok iki Genel Sekreter Yardımcısından ve bağlı birimlerden oluşur. Genel Sekreter, üniversite idari teşkilatının başıdır ve bu teşkilatın çalışmasından Rektöre karşı sorumludur Genel Sekreter, üniversite idari teşkilatının başı olarak yapacağı görevler dışında, kendisi ve kendisine bağlı birimler aracılığı ile aşağıdaki görevleri yerine getirir.

a) Üniversite idari teşkilatında bulunan birimlerin verimli, düzenli ve uyumlu şekilde çalışmasını sağlamak,

b) Üniversite Senatosu ile Üniversite Yönetim Kurulunda oya katılmaksızın raportörlük görevi yapmak; bu kurullarda alınan kararların yazılması, korunması ve saklanmasını sağlamak,

c) Üniversite Senatosu ile Üniversite Yönetim Kurulunun kararlarını üniversiteye bağlı birimlere iletmek,

d) Üniversite idari teşkilatında görevlendirilecek personel hakkında rektöre öneride bulunmak,

e) Basın ve halkla ilişkiler hizmetinin yürütülmesini sağlamak,

f) Rektörlüğün yazışmalarını yürütmek,

g) Rektörlüğün protokol, ziyaret ve tören işlerini düzenlemek,

h) Rektör tarafından verilecek benzeri görevleri yapmak.

A.2.3. İdari ve Mali İşler Daire Başkanlığı

İdari ve Mali İşler Daire Başkanlığının görevleri şunlardır:

a) Araç, gereç ve malzemenin temini ile ilgili hizmetleri yürütmek,

b) Temizlik, aydınlatma, ısıtma, bakım, onarım ve benzeri hizmetleri yapmak,

c) Basım ve grafik işleri ile evrak, yazı teksir hizmetlerini yerine getirmek,

d) Sivil Savunma, güvenlik ve çevre kontrolü işlerini yürütmek,

e) Verilecek benzeri görevleri yapmak.

A.2.4. Yapı İşleri ve Teknik Daire Başkanlığı

Yapı İşleri ve Teknik Daire Başkanlığının görevleri şunlardır:

a) Üniversite bina ve tesislerinin projelerini yapmak, ihale dosyalarını hazırlamak, yapı ve onarımla ilgili ihaleleri yürütmek, inşaatları kontrol etmek ve teslim almak, bakım ve onarım işlerini yapmak,

b) Kalorifer, kazan dairesi, soğuk oda, jeneratör, havalandırma sistemleri ile telefon santrali, çevre düzenleme ve araç işletme, asansör bakım ve onarımı ile benzer işleri yürütmek.

A.2.5. Personel Daire Başkanlığı

Personel Daire Başkanlığının görevleri şunlardır

a) Üniversitenin insan gücü planlaması ve personel politikasıyla ilgili çalışmalar yapmak, personel sisteminin geliştirilmesiyle ilgili önerilerde bulunmak,

b) Üniversite personelinin atama, özlük ve emeklilik işleriyle ilgili işlemleri yapmak,

c) İdari personelin hizmet öncesi ve hizmet içi eğitimi programlarını düzenlemek ve uygulamak,

d) Verilecek benzeri görevleri yapmak.

A.2.6. Öğrenci İşleri Daire Başkanlığı

Öğrenci İşleri Daire Başkanlığının görevleri şunlardır:

- a) Öğrencilerin yeni kayıt, kabul ve ders durumları ile ilgili gerekli işleri yapmak,
- b) Mezuniyet, kimlik, burs, mezunların izlenmesi işlemlerini yürütmek,
- c) Verilecek diğer benzeri görevleri yerine getirmek.

A.2.7. Sağlık, Kültür ve Spor Daire Başkanlığı

Sağlık, Kültür ve Spor Daire Başkanlığının görevleri şunlardır:

- a) Öğrencilerin ve personelin, sağlık işleri ve tedavileri ile ilgili hizmetleri yürütmek,
- b) Öğrencilerin ve personelin barınma, yemek ve benzeri ihtiyaçlarını karşılamak,
- c) Öğrencilerin ve personelin, spor, kültürel ve sosyal ihtiyaçlarını karşılayacak faaliyetleri düzenlemek.

A.2.8. Kütüphane ve Dokümantasyon Daire Başkanlığı

Kütüphane ve Dokümantasyon Daire Başkanlığının görevleri şunlardır:

- a) Üniversite kütüphanelerinin gerekli her türlü hizmetlerini karşılamak,
- b) Baskı, film, videobant, mikrofilm gibi kayıt katalogları ve hizmete sunma işlemleri ile bibliyografik tarama çalışmalarını yapmak,
- c) Verilecek benzeri diğer görevleri yerine getirmek.

A.2.9. Bilgi İşlem Daire Başkanlığı

Bilgi İşlem Daire Başkanlığının görevleri şunlardır:

- a) Üniversitedeki bilgi işlem sistemini işletmek; eğitim, öğretim ve araştırmalara destek olmak,
- b) Üniversitenin ihtiyaç duyacağı diğer bilgi işlem hizmetlerini yerine getirmek.

A.2.10. Hukuk Müşavirliği

Hukuk Müşavirliğinin görevleri şunlardır:

- a) Üniversitenin öğrencileri, diğer kişi ve kurumlarla olan anlaşmazlık ve uyuşmazlıklarında adli ve idari mercilerde üniversitenin haklarını savunmak,
- b) Üniversitenin tasarruflarının yürürlükteki kanunlara uygun olarak icrasında, idareye yardımcı olmak,
- c) Verilecek benzeri diğer görevleri yerine getirmek.

A.2.11. Strateji Geliştirme Daire Başkanlığı

5018 sayılı ve 5436 sayılı Kanunlarla Strateji Geliştirme Daire Başkanlığına verilmiş olan görevler aşağıda belirtilmiştir.

- a) Ulusal kalkınma strateji ve politikaları, yıllık program ve hükümet programı çerçevesinde idarenin orta ve uzun vadeli strateji ve politikalarını belirlemek, amaçlarını oluşturmak üzere gerekli çalışmaları yapmak.

- b) İdarenin görev alanına giren konularda performans ve kalite ölçütleri geliştirmek ve bu kapsamda verilecek diğer görevleri yerine getirmek.
- c) İdarenin yönetimi ile hizmetlerin geliştirilmesi ve performansla ilgili bilgi ve verileri toplamak, analiz etmek, yorumlamak.
- ç) İdarenin görev alanına giren konularda, hizmetleri etkileyecek dış faktörleri incelemek, kurum içi kapasite araştırması yapmak, hizmetlerin etkililiğini ve tatmin düzeyini analiz etmek ve genel araştırmalar yapmak.
- d) Yönetim bilgi sistemlerine ilişkin hizmetleri yerine getirmek.
- e) İdarede kurulmuşsa Strateji Geliştirme Kurulunun sekretarya hizmetlerini yürütmek.
- f) Bakan ve/veya üst yönetici tarafından verilecek diğer görevleri yapmak.
- g) İdarenin stratejik plan ve performans programının hazırlanmasını koordine etmek ve sonuçlarının konsolide edilmesi çalışmalarını yürütmek.
- h) İzleyen iki yılın bütçe tahminlerini de içeren idare bütçesini, stratejik plan ve yıllık performans programına uygun olarak hazırlamak ve idare faaliyetlerinin bunlara uygunluğunu izlemek ve değerlendirmek.
- ı) Mevzuatı uyarınca belirlenecek bütçe ilke ve esasları çerçevesinde, ayrıntılı harcama programı hazırlamak ve hizmet gereksinimleri dikkate alınarak ödeneğin ilgili birimlere gönderilmesini sağlamak.
- i) Bütçe kayıtlarını tutmak, bütçe uygulama sonuçlarına ilişkin verileri toplamak, değerlendirmek ve bütçe kesin hesabı ile malî istatistikleri hazırlamak.
- j) İlgili mevzuatı çerçevesinde idare gelirlerini tahakkuk ettirmek, gelir ve alacaklarının takip ve tahsil işlemlerini yürütmek.
- k) Genel bütçe kapsamı dışında kalan idarelerde muhasebe hizmetlerini yürütmek.
- l) Harcama birimleri tarafından hazırlanan birim faaliyet raporlarını da esas alarak idarenin faaliyet raporunu hazırlamak.
- m) İdarenin mülkiyetinde veya kullanımında bulunan taşınır ve taşınmazlara ilişkin icmal cetvellerini düzenlemek.
- n) İdarenin yatırım programının hazırlanmasını koordine etmek, uygulama sonuçlarını izlemek ve yıllık yatırım değerlendirme raporunu hazırlamak.
- o) İdarenin, diğer idareler nezdinde takibi gereken malî iş ve işlemlerini yürütmek ve sonuçlandırmak.
- ö) Malî kanunlarla ilgili diğer mevzuatın uygulanması konusunda üst yöneticiye ve harcama yetkililerine gerekli bilgileri sağlamak ve danışmanlık yapmak.
- p) Ön malî kontrol faaliyetini yürütmek.

r) İç kontrol sisteminin kurulması, standartlarının uygulanması ve geliştirilmesi konularında çalışmalar yapmak.

s) Malî konularda üst yönetici tarafından verilen diğer görevleri yapmak.

A.2.12. İç Denetim Birimi Başkanlığı

5018 sayılı Kamu Mali Yönetimi ve Kontrol Kanununun 63'üncü maddesinde İç denetim, kamu idaresinin çalışmalarına değer katmak ve geliştirmek için kaynakların ekonomiklik, etkililik ve verimlilik esaslarına göre yönetilip yönetilmediğini değerlendirmek ve rehberlik yapmak amacıyla yapılan bağımsız, nesnel güvence sağlama ve danışmanlık faaliyeti olarak tanımlanmış olup ayrıca bu faaliyetlerin, idarelerin yönetim ve kontrol yapıları ile malî işlemlerinin risk yönetimi, yönetim ve kontrol süreçlerinin etkinliğini değerlendirmek ve geliştirmek yönünde sistematik, sürekli ve disiplinli bir yaklaşımla ve genel kabul görmüş standartlara uygun olarak gerçekleştirileceği belirtilmiştir.

Aynı maddede İç denetimin, iç denetçiler tarafından yapılacağına hükmedilmiş ve kanunun 64'üncü maddesinde iç denetçilerin görevlerine yer verilmiştir. Madde hükümlerine göre;

Kamu idarelerinin yıllık iç denetim programının üst yöneticinin önerileri de dikkate alınarak iç denetçiler tarafından hazırlanacağı ve üst yönetici tarafından onaylanacağı ve iç denetçilerin görevlerinin;

a) Nesnel risk analizlerine dayanarak kamu idarelerinin yönetim ve kontrol yapılarını değerlendirmek.

b) Kaynakların etkili, ekonomik ve verimli kullanılması bakımından incelemeler yapmak ve önerilerde bulunmak.

c) Harcama sonrasında yasal uygunluk denetimi yapmak.

d) İdarenin harcamalarının, malî işlemlere ilişkin karar ve tasarruflarının, amaç ve politikalara, kalkınma planına, programlara, stratejik planlara ve performans programlarına uygunluğunu denetlemek ve değerlendirmek.

e) Malî yönetim ve kontrol süreçlerinin sistem denetimini yapmak ve bu konularda önerilerde bulunmak.

f) Denetim sonuçları çerçevesinde iyileştirmelere yönelik önerilerde bulunmak.

g) Denetim sırasında veya denetim sonuçlarına göre soruşturma açılmasını gerektirecek bir duruma rastlandığında, ilgili idarenin en üst amirine bildirmek, olduğu belirtilmiştir.

A.2.13. Fakülte İdari Teşkilatı ve Görevleri

Fakülte idari teşkilatı, fakülte sekreteri ile sekreterlik bürosundan ve ihtiyaca göre kurulacak öğrenci işleri, personel, kütüphane, mali işler, yayın ve destek hizmetleri biriminden oluşur. Fakülte sekreteri ile sekreterlik bürosu ve varsa bağlı birimler, fakültenin idari hizmetlerinin yürütülmesinden sorumludurlar.

A.2.14. Yüksekokul İdari Teşkilatı ve Görevleri

Yüksekokul İdari teşkilatı, yüksekokul sekreteri ile sekreterlik bürosundan ve ihtiyaca göre kurulacak öğrenci işleri, personel, kütüphane, mali işler ve destek hizmetler biriminden oluşur. Yüksekokul sekreteri ile sekreterlik bürosu ve varsa bağlı birimler, yüksekokulun idari hizmetlerinin yürütülmesinden sorumludurlar.

A.2.15. Enstitü İdari Teşkilatı Görevleri

Enstitü idari teşkilatı, enstitü sekreteri ile sekreterlik bürosundan ve ihtiyaca göre kurulacak öğrenci işleri ve destek hizmetleri biriminden oluşur. Enstitü sekreteri ile sekreterlik bürosu ve varsa bağlı birimler, enstitünün idari hizmetlerinin yürütülmesinden sorumludur.

A.2.16. Bölüm İdari Teşkilatı ve Görevleri

Bölüm idari teşkilatı bir büro şefinin yönetiminde yeter sayıda personelden oluşur. Bölüm bürosu, bölümün yazı, evrak ve benzeri işlerini bölüm başkanının emirlerine göre yerine getirir.

A.2.17. Döner Sermaye İşletme Müdürlüğü

Eskişehir Osmangazi Üniversitesinin tüm eğitim-öğretim, araştırma ve uygulama birimlerinin faaliyet alanlarını kapsamak üzere, 05 Temmuz 1993 tarih ve 18098 sayılı resmi gazetede yayınlanan “2547 sayılı Yükseköğretim Kanununun 58. Maddesine Göre Döner Sermaye İşletmelerinin Kurulmasında Uyulacak Esaslara İlişkin Yönetmelik” in değişik 2. maddesine göre hazırlanan ve 02 Eylül 1999 tarih ve 23804 sayılı resmi gazetede yayımlanarak yürürlüğe giren Osmangazi Üniversitesi Döner Sermaye İşletmesi Yönetmeliğinin 2. maddesine (Değişik: 01 Mayıs 2000 tarih ve 24036 R.G.) göre;

a) Yükseköğretim kurumları dışındaki kuruluşlar ile gerçek ve tüzel kişiler tarafından istenecek bilimsel görüş vermek, proje, araştırma ve benzeri hizmetler yapmak, her seviyede bilim, meslek ve dil kursları açmak,

b) Belirli bilimsel sonuçların uygulanmasını sağlamak,

c) Klinikler, poliklinikler, ameliyathaneler ve laboratuvarlarda yapılacak her türlü muayene, tetkik, tedavi, ameliyat, bakım ve üretimle ilgili iş ve benzeri hizmetleri yapmak.

d) Faaliyet alanları ile sınırlı olarak değişik mal ve hizmetleri üretmek, elde edilen ürünleri önceden rektörün iznini almak şartıyla pazarlamak ve satmak,

e) Üniversite birimlerinin görev, yetki ve ilgi alanlarına giren danışmanlık, uygulama, plan, deney raporları, fizibilite etüdü, model deneyleri, bilgi işlem, iş değerlendirmesi, ölçme, ölçü ayarı hizmetleri yapmak ve bunlara ilişkin raporlar hazırlamak.

B- Teşkilat Yapısı

Eskişehir Osmangazi Üniversitesi'nin yönetim ve organizasyonu 2547 sayılı yasa hükümlerine göre belirlenmiştir. Üniversitenin yönetim organları Rektör, Üniversite Senatosu ve Üniversite Yönetim Kuruludur.

Rektör, üniversitenin tüzel kişiliğini temsil eder ve üniversitenin en üst yöneticisidir. Rektör çalışmalarında kendisine yardım etmek üzere, üniversitenin aylıklı profesörleri arasından en çok üç kişiyi rektör yardımcısı olarak seçer.

Senato, rektörün başkanlığında; rektör yardımcıları, dekanlar ve her fakülteden fakülte kurullarınca üç yıl için seçilecek birer öğretim üyesi ile rektörlüğe bağlı enstitü ve yüksekokul müdürlerinden oluşur. Senato üniversitenin akademik organı olarak işlev görür. Bu kapsamda üniversitenin eğitim, öğretim, bilimsel araştırma ve yayım faaliyetlerinin esasları hakkında karar almak ve üniversite yönetim kuruluna üye seçmek temel görevleri arasındadır.

Üniversite Yönetim Kurulu, rektörün başkanlığında dekanlardan, üniversiteye bağlı değişik öğretim birim ve alanlarını temsil edecek şekilde senato tarafından dört yıl için seçilecek üç profesörden oluşur. Üniversite yönetim kurulu idari faaliyetlerde rektöre yardımcı bir organ olarak işlev görmektedir.

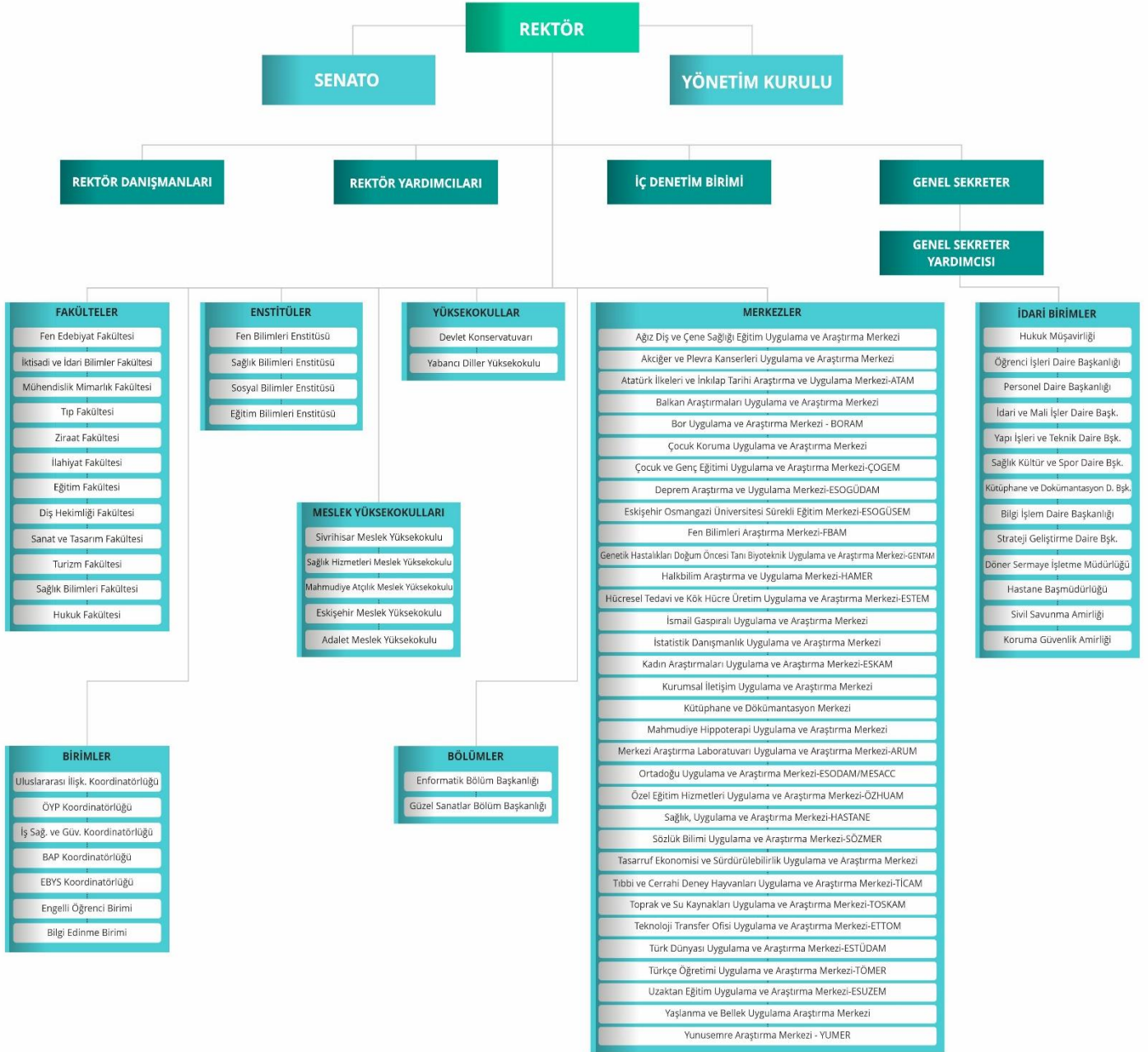
Fakülte Organları, Dekan, Fakülte Kurulu ve Fakülte Yönetim Kurulundan oluşur. Enstitü Organları, Enstitü Müdürü, Enstitü Kurulu ve Enstitü Yönetim Kurulundan oluşur. Yüksekokul Organları; Yüksekokul Müdürü, Yüksekokul Kurulu ve Yüksekokul Yönetim Kurulundan oluşur.

Rektörlük idari yönetim örgütü, genel sekreter ve genel sekretere bağlı bir yardımcı ile daire başkanları ve hukuk müşavirliğinden oluşur. Ayrıca Rektör bağlı olarak görev yapan İç denetim birimi idari birimler arasındadır.

Fakülte ve Yüksekokullar; bölüm, anabilim dalı ve bilim dalı olarak enstitüler ise fakülte ve lisans eğitimi veren yüksekokullardaki anabilim dalları olarak yapılırlar. Her fakültede dekana bağlı fakülte idari örgütünün başında bir fakülte sekreteri, enstitü veya yüksekokullarda ise müdüre bağlı yüksekokul/enstitü sekreteri bulunur.

Yukarıda bahsedilen birimler ve bu birimlerin yetki ve görev ve sorumluluklarına bir önceki “*A- Yetki, Görev ve Sorumluluklar*” bölümünde ayrıntılı olarak yer verilmiştir. Buna göre birimler arasındaki fonksiyonel görev dağılımı ve üniversitemiz organizasyon yapısının temel yetki ve sorumluluk dağılımını gösterecek şekilde hazırlanan, Üniversitemiz teşkilat şemasına aşağıda yer verilmiştir.

Eskişehir Osmangazi Üniversitesi Teşkilat Şeması



C- Fiziksel Kaynaklar

Eskişehir Osmangazi Üniversitesi Meşelik, Bademlik, Çamlık, Sivrihisar, Ali Numan Kıraç, Mahmudiye, Çifteler yerleşkelerinde ve Eskişehir Organize Sanayi Bölgesinde eğitim öğretim faaliyetini sürdürmektedir.

Aşağıda söz konusu yerleşkelere ve bu yerleşkelerde faaliyet gösteren birimlerimize ait bilgilere yer verilmiştir.

1- Meşelik Yerleşkesi:



Birimlerimiz büyük bir çoğunlukla meşelik yerleşkesinde bulunmaktadır. Üniversitenin merkezi yerleşkesi konumunda olup yerleşke 80000 m2 alana sahiptir. Meşelik yerleşkesinde faaliyetlerini yürütmekte olan birimlerimiz aşağıda yazılı olduğu gibidir.

- Rektörlük
- Eğitim Fakültesi
- Fen Edebiyat Fakültesi
- İktisadi ve İdari Bilimler Fakültesi
- Tıp Fakültesi
- Diş Hekimliği Fakültesi
- İlahiyat Fakültesi
- Mühendislik Mimarlık Fakültesi
- Turizm Fakültesi
- Eğitim, Uygulama ve Araştırma Hastanesi
- Fen Bilimleri Enstitüsü
- Sağlık Bilimleri Enstitüsü
- Sosyal Bilimler Enstitüsü
- Eğitim Bilimleri Enstitüsü
- Sağlık Bilimleri Fakültesi
- Hukuk Fakültesi
- Adalet Meslek Yüksekokulu
- Yabancı Diller Yüksekokulu
- Sağlık Hizmetleri Meslek Yüksek Okulu
- Uygulama ve Araştırma Merkezleri
- Bölümler

2- Bademlik Yerleşkesi:



Bademlik yerleşkesi Eskişehir şehir merkezinde yer almakta olup yerleşkede Mühendislik Mimarlık Fakültesi Mimarlık Bölümü ve Sanat ve Tasarım Fakültesi bulunmaktadır.

3- Çamlık Yerleşkesi:



Çamlık yerleşkesi Eskişehir şehir merkezinde yer almaktadır.

4- Sivrihisar Yerleşkesi:



Sivrihisar yerleşkesi Eskişehir'in Sivrihisar İlçesinde yer almakta olup yerleşkede Sivrihisar Meslek Yüksekokulu eğitim öğretim faaliyeti yürütmektedir.

5- Ali Numan Kırac Yerleşkesi:



Ali Numan Kırac yerleşkesi Eskişehir şehir merkezinde yer almakta olup yerleşkede Ziraat Fakültesi eğitim öğretim faaliyeti yürütmektedir. Ayrıca Sarıcakaya'da Ziraat Fakültesinin uygulama arazileri bulunmaktadır.

6- Mahmudiye Yerleşkesi



Mahmudiye yerleşkesi Eskişehir'in Mahmudiye İlçesinde yer almakta olup yerleşkede Mahmudiye Atıcılık Meslek Yüksekokulu eğitim öğretim faaliyeti yürütmektedir.

7- Eskişehir Meslek Yüksek Okulu



Eskişehir Meslek Yüksek Okulu Eskişehir Organize Sanayi Bölgesinde bulunmakta olup 2012-2013 eğitim öğretim döneminde eğitim-öğretim faaliyetine başlamıştır.

8- **Çifteler Yerleşkesi:** Sağlık Hizmetleri Meslek Yüksek Okuluna bağlı olarak 2013-2014 öğretim yılında 2 programla eğitim öğretime başlamıştır.



C.1. Teknolojik Altyapı Olanakları

Teknolojik altyapı olanakları, harcama birimlerine göre teknolojik kaynakların dağılımı, öğrenci başına düşen derslik ve laboratuvar alanı bilgilerine tablolar halinde aşağıda yer verilmiştir.

Tablo 1: Yazılımlar

Lisanslı Yazılımlar	Kullanım Amacı
Microsoft İşletim Sistemleri	İşletim sistemi
Microsoft Office	Raporlama, kelime işlem, sunum
Linux işletim sistemi	Sunucu işletim sistemi
Oracle 12C	Veri Tabanı Yazılımı
VMware vSphere 5, 12 CPU	Sanal sunucu platformu, 6 x Blade sunucuda kurulu
VMware vSphere 6, 12 CPU	Sanal sunucu platformu, 6 x Nutanix sunucuda kurulu
2 x VMware vCenter Server	Sanal sunucuların yönetimi için kullanılıyor
Logsign Focus	5651 Loglama yazılımı
SpamTitan	E-posta Anti-Spam Anti-Virüs Sunucusu
Trend Micro	Kullanıcı PC'leri ve Sunucular için Antivirüs yazılımı
Visual Studio	Kod Geliştirme Ortamı
MS SQL Server	Veri Tabanı Yazılımı
Visual Svn Server	Konfigürasyon Yönetim Aracı
Redmine	Proje Yönetim Aracı
Jenkins	Sürekli Entegrasyon Sunucusu
SonarQube	Kod Analiz Aracı
IIS	Web Uygulama Sunucusu
MYSQL	Veri Tabanı Yazılımı
Developer Express	Yazılım Geliştirme Bileşeni
Intellilock	Kod Karıştırma Yazılımı

(Kaynak: ESOGÜ 2018 Yılı İdare Faaliyet Raporu, sayfa:21)

Tablo 2: Teknolojik Altyapı Olanakları

Cihaz Türü	Meşelik Kampüsü	Bademlik Kampüsü	Sivrihisar Kampüsü	Mahmudiye Kampüsü	Çifteler Kampüsü	Eskişehir MYO Kampüsü	Ali Numan Kırac Kampüsü	Toplam
Sunucu Bilgisayar (Sanal Makine)	119	0	2	0	0	2	0	123
Sunucu Bilgisayar (Fiziksel)	21	0	1	0	0	0	0	22
Router Cihazı	1	0	0	0	0	0	0	1
Omurga Anahtarlama Cihazı	1	0	0	0	0	0	0	1
Ağ Anahtarlama Cihazı	278	8	6	3	3	9	11	318
Basit Ağ Anahtarlama Cihazı	30	4	4	0	0	0	0	34
Firewall Cihazı	1	0	0	0	0	0	0	1
Kablosuz İnternet Cihazı	145	2	1	4	1	0	9	162
İnternet Bağlantısı (ULAKBİM)	1	0	0	0	0	0	0	1
BİDB'nın Hizmet Verdiği Kamera Sayısı	328	0	5	0	0	0	0	333
BİDB'nın Hizmet Verdiği Bilgisayar Sayısı	4.000	71	152	22	51	76	200	4.572

(Kaynak: ESOĞÜ 2018 Yılı İdare Faaliyet Raporu, sayfa:19)

Tablo 3: Harcama Birimlerine Göre Teknolojik Kaynakların Dağılımı

Teknolojik Araçlar	Rektörlük ve Bağlı Birimler	Diş Hekimliği Fakültesi	Eğitim Fakültesi	Fen Edebiyat Fakültesi	Ikt. İdr. Bilimler Fakültesi	İlahiyat Fakültesi	Mühendislik Bilimler Fakültesi	Sağlık Bilimleri Fakültesi	Sanat ve Tasarım Fakültesi	Tıp Fakültesi	Turizm Fakültesi	Ziraat Fakültesi	Eskişehir MYO	Sağlık Hizmetleri MYO	Sivrihisar MYO	Mahmudiye MYO	Eğitim Bil. Enstitüsü	Fen Bilimleri Enstitüsü	Sosyal Bilimler Enstitüsü	Metaller Enstitüsü	Ulusal Araştırma İlişkileri Birimi	Yabancı Diller Bölümü	Uygulama ve Araş. Hastanesi	Toplam
Masaüstü Bilgisayar	417	166	199	537	148	110	1.090	85	91	304	84	80	77	123	100	25	28	14	26	14	12	75	389	4.193
Taşınabilir Bilgisayar	61	6	55	245	69	34	204	27	3	28	18	12	12	22	11	3	12	6	2	2	9	1	354	1.195
Projeksiyon	43	9	44	100	65	5	164	30	4	39	15	14	11	14	10	6	5	2	7	1	2	8	57	655
Slayt Makinesi	0	0			0	-	1	0	4	-	0	0											12	17
Tepegöz	1	0	9	0	0	-	13	0	1	5	0	1			1								3	34
Episkop	0	0		0	0	-		0	0	-	0	0												0
Barkot Okuyucu	8	1	2	1	2	-	1	1	0	1	4	1			1					1			31	55
Yazıcı	181	44	112	290	56	73	220	18	5	79	47	23	16	7	4	4	14	21	9	6	7	8	462	1.707
Baskı Makinesi	1	0	2	1	3	1	3	2	0	2	2	0			1							1	4	23
Fotokopi Makinesi	25	1	3	8	6	5	6	5	1	11	2	3	1	2	3	1	2	2	1	1		3	21	113
Faks	9	1	1	1	2	1	3	1	1	2	1	0			1	1		1	1	1	1	1	14	44
Fotoğraf Makinesi	6	6	4	24	2	4	9	1	5	5	1	5	1								2		13	88
Kamera	104	1	15	5	11	2	85	0	1	14	97	5	1				2			4			221	568
Televizyon	35	7	5	10	4	3	5	2	2	29	73	1	1			2	2			1			159	341
Tarayıcılar	18	1	7	16	6	2	24	2	2	-	2	4	1		2	1	7	7	1	1	2	1	22	129
Müzik Seti	17	0		8	0	1	3	0	0	22	2	1				1							1	56
Mikroskop	0	0	21	63	0	-	44	0	0	279	0	1	2										72	482
DVD	83	0			0	-	13	0	0	-	3	0											14	113
Akıllı Tahta	2	4	3		1	10	2	1	0	1	1	0	2									64		91
Diğer	80			19	0	100	358		0	103	11	0	30				1					64	400	1.166

(Kaynak: ESOĞÜ 2018 Yılı İdare Faaliyet Raporu, sayfa:18)

Tablo 4: Öğrenci Başına Düşen Derslik ve Laboratuvar Alanı

Birim Adı	Öğrenci Sayısı	Toplam Derslik Alanı (m ²)	Toplam Lab. Alanı (m ²)	Öğrenci Başına Düşen Derslik Alanı (m ²)	Öğrenci Başına Düşen Lab. Alanı (m ²)
Diş Hekimliği Fakültesi	350	367,00	349,00	1,05	1,00
Eğitim Fakültesi	2.641	1.122,00	380,00	0,42	0,14
Fen Edebiyat Fakültesi	4.026	2.706,00	1.342,00	0,67	0,33
İktisadi ve İdari Bil. Fakültesi	3.989	2.236,00	275,00	0,56	0,07
İlahiyat Fakültesi	1.289	1.113,00	0,00	0,86	0,00
Mühendislik Mimarlık Fakültesi	7.281	7.009,00	7.920,00	0,96	1,09
Sağlık Bilimleri Fakültesi	1.195	810,00	118,00	0,68	0,10
Sanat ve Tasarım Fakültesi	255	140,00	140,00	0,55	0,55
Tıp Fakültesi	1.442	2.060,00	2.520,00	1,43	1,75
Turizm Fakültesi	823	1.945,00	329,00	2,36	0,40
Ziraat Fakültesi	800	660,00	397,00	0,83	0,50
Eskişehir Meslek Yüksekokulu	436	382,14	429,18	0,88	0,98
Mahmudiye Atçılık Meslek Yüksek Okulu	88	100,00	100,00	1,14	1,14
Sağlık Hizmetleri Meslek Yüksekokulu	1.424	1125	461	0,79	0,32
Sivrihisar Meslek Yüksekokulu	636	620,00	179,00	0,97	0,28
Sağlık Bilimleri Enstitüsü	360		25,11	0,00	0,07
Sosyal Bilimler Enstitüsü	1.976	130,00	32,00	0,07	0,02
Yabancı Diller Yüksekokulu	1.115	2.760	136	2,48	0,12

(Kaynak: ESOGÜ 2018 Yılı İdare Faaliyet Raporu, sayfa:10)

Üniversitemiz faaliyetlerini yürütürken kullanılan bilgi sistemlerine aşağıda yer verilmiştir.

Öğrenci Bilgi Sistemi: Öğrencilerin özlük bilgileri ve akademik bilgilerinin girildiği takip edildiği sistemdir.

İzin Takip Sistemi: Personel izinlerinin girildiği ve takibinin yapıldığı sistemdir.

Satın Alma ve İhale Otomasyon Programı: İdari ve Mali İşler Daire Başkanlığı ile Yapı İşleri ve Teknik Daire Başkanlığı tarafından; satın alma ve ihale işlemleri ile ilgili dokümanların hazırlanması için kullanılmaktadır.

ESOGÜ Enformatik Ders Yönetim Sistemi: Ders içeriklerinin girilip takip edildiği web tabanlı bir sistemdir.

Yordam Otomasyon Sistemi: Üniversitemiz Kütüphane kitapların kaydına, katalog sorgulamasının yapılmasına imkân veren ve okuyucu işlemlerinin takip edildiği bir sistemdir.

ESOGÜ Stratejik Plan İzleme Bilgi Sistemi: Stratejik planda yer alan tüm performans göstergelerinin yıllık gerçekleştirmelerinin sorumlu birimler tarafından girildiği sistemdir.

Öğrenme Yönetim Sistemi (Uzaktan Eğitim) : Öğretim üyesi ve öğrencilerin uzaktan erişebildiği, ders içerikleri ve dersleri takip edebildiği interaktif bir sistemdir.

Bilgi İşlem Destek Hizmetleri Otomasyon Sistemi: Tüm personelin bilgi işlem hizmetleri ile ilgili problemlerinin çözümü için giriş yapıp çağrı oluşturabileceği bir sistemdir.

BAP (Bilimsel Araştırma Projeleri Takip Sistemi): Bap projelerinin satın alma vb. işlemlerinin takip edildiği sistemdir.

Laboratuvar Envanteri Takip Sistemi: Üniversitedeki tüm fakülte ve bölümlerdeki laboratuvarların envanter girişi ve takibini yaptığı sistemdir.

KBS Taşınır Kayıt ve Yönetim Sistemi: Muhasebat ve Mali Kontrol Genel Müdürlüğü tarafından yönetilen taşınır kayıtlarının tutulduğu sistemdir.

MYS: Harcama Birimlerimizce Ocak 2018 itibariyle Ödeme Emirleri Belgeleri ve Muhasebe İşlem Fişleri Muhasebat ve Mali Kontrol Genel Müdürlüğü tarafından yönetilen MYS üzerinden alınmaktadır.

Yeni Devlet Muhasebe Sistemi: Üniversitemizin muhasebe kayıtları Hazine ve Maliye Bakanlığı Muhasebat ve Mali Kontrol Genel Müdürlüğüne yönetilen Yeni Devlet Muhasebe Sistemi üzerinden tutulmakta ve raporlanmaktadır.

E-Bütçe Sistemi (Bütçe Yönetim Enformasyon Sistemi): Üniversitemiz bütçesi ve performans programı, ayrıntılı harcama/finansman programı hazırlık çalışmaları, ilgili yıl içerisindeki gerçekleşen bütçe hareket işlemleri ve performans programı izleme işlemleri Cumhurbaşkanlığı Strateji ve Bütçe Başkanlığınca yönetilen e-bütçe sistemi (Bütçe Yönetim Enformasyon Sistemi) üzerinden yapılmaktadır.

HİTAP: Sosyal Güvenlik Kurumu'nun yönettiği hizmet takip programıdır.

YÖKSİS: Yükseköğretim Kurulu tarafından yönetilen bir sistemdir. Üniversitedeki akademik ve idari personelin kadro hareketleri izin, vize yayınlarının girildiği ve takip edildiği bir sistemdir.

EBYS-Net: Elektronik belge ve arşiv yönetim sistemine 17.07.2017 tarihinden itibaren geçilmiştir.

D- İnsan Kaynakları

Üniversitemiz 30.06.2019 tarihi itibarıyla mevcut insan kaynakları, istihdam şekli, hizmet sınıfları ve kadro unvanlarına ilişkin bilgiler aşağıda yer alan tablolarda gösterilmiştir.

Tablo 5: Üniversitemiz Personelinin Kadro Dağılımı ve Doluluk Boşluk Durumu

STATÜ	DOLU KADRO SAYISI	BOŞ KADRO SAYISI	TOPLAM KADRO SAYISI	DOLULUK ORANI
AKADEMİK PERSONEL	1652	271	1923	%85,9
657 4/A (Özel Bütçe)	1359	625	1984	%69,49
657 4/A (Döner Sermaye)	212	80	292	%72,60
657 4/B (Özel Bütçe)	409	30	439	%93,1
657 4/B (Döner Sermaye)	41	7	48	%85,4
YABANCI UYRUKLU SÖZ. ÖĞR.ELEMANI	15	-	15	%100
657 4/D Sürekli İşçi (Özel Bütçe)	479	-	479	%100
657 4/D Sürekli İşçi (Döner Sermaye)	888	-	888	%100

Tablo 6: Akademik Personel Kadro Sayısı ve Unvanlarına Göre Dağılımı

ÜN VAN	KADROLARIN DURUMU		
	DOLU	BOŞ	TOPLAM
PROFESÖR	314	63	377
DOÇENT	161	69	230
DOKTOR ÖĞRETİM ÜYESİ	336	41	377
ÖĞRETİM GÖREVLİSİ	194	36	230
ARAŞTIRMA GÖREVLİSİ	647	62	709
TOPLAM	1652	271	1923

Tablo 7: Akademik Personelin Cinsiyete Göre Dağılımı

UNVAN	KADIN	ERKEK	TOPLAM
PROFESÖR	105	209	314
DOÇENT	65	96	161
DOKTOR ÖĞRETİM ÜYESİ	163	173	336
ÖĞRETİM GÖREVLİSİ	106	88	194
ARAŞTIRMA GÖREVLİSİ	362	285	647
TOPLAM	801	851	1652

Tablo 8: Akademik Personelin Yaş Bloklarına Göre Dağılımı

	21-25 Yaş	26-30 Yaş	31-35 Yaş	36-40 Yaş	41-50 Yaş	51- Üzeri
KİŞİ SAYISI	72	365	320	207	404	284
YÜZDE (%)	%4,35	%22,09	%19,37	%12,53	%24,45	%17,19

Tablo 9: Yabancı Uyruklu Öğretim Elemanlarına İlişkin Veriler

UNVANI	GELDİĞİ ÜLKE	ÇALIŞTIĞI BÖLÜM	ADET
DR.ÖĞR.ÜYESİ	İRAN	MÜHENDİSLİK MİMARLIK FAKÜLTESİ	1
ÖĞRETİM GÖREVLİSİ	BULGARİSTAN	FEN EDEBİYAT FAKÜLTESİ	1
ÖĞRETİM GÖREVLİSİ	ALMANYA	SANAT VE TASARIM FAKÜLTESİ	1
ÖĞRETİM GÖREVLİSİ	SURİYE	İLAHİYAT FAKÜLTESİ	2
ÖĞRETİM GÖREVLİSİ	MAKEDONYA	İLAHİYAT FAKÜLTESİ	3
ÖĞRETİM GÖREVLİSİ	KAZAKİSTAN	YABANCI DİLLER BÖLÜMÜ	1
ÖĞRETİM GÖREVLİSİ	MISIR	İLAHİYAT FAKÜLTESİ	1
ÖĞRETİM GÖREVLİSİ	KOSOVA	İLAHİYAT FAKÜLTESİ	1
ÖĞRETİM GÖREVLİSİ	IRAK	İLAHİYAT FAKÜLTESİ	1
ÖĞRETİM GÖREVLİSİ	İRAN	SANAT VE TASARIM FAKÜLTESİ	1
ÖĞRETİM GÖREVLİSİ	SUDAN	İLAHİYAT FAKÜLTESİ	1
ÖĞRETİM GÖREVLİSİ	BELÇİKA	SANAT VE TASARIM FAKÜLTESİ	1
TOPLAM			15

Tablo 10: İdari Kadroların Sınıflarına Göre Dağılımı (657-4/A)

SINIFLARI	KADROLARIN DURUMU		
	DOLU	BOŞ	TOPLAM
Genel İdare Hizmetleri	613	309	922
Teknik Hizmetler	178	73	251
Sağlık Hizmetleri Ve Yardımcı Sağlık Hizmetleri	672	275	947
Eğitim Ve Öğretim Hizmetleri	1	3	4
Avukatlık Hizmetleri	3	1	4
Yardımcı Hizmetler	104	43	147
Din Hizmetleri	-	1	1
TOPLAM	1571	705	2276

Tablo 11: 657 Sayılı Kanunun 4/b Maddesi Gereğince Çalışan Sözleşmeli Personelin Pozisyonu ve Kadro Dağılımı (Özel Bütçe)

POZİSYONU	DOLU	BOŞ	TOPLAM
Destek Personeli	1	4	5
Hemşire	327	20	347
Sağlık Teknikeri	15	1	16
Diğer Sağlık Personeli	34	3	37
İdari Büro Görevlisi	10	-	10
İdari Destek Görevlisi	12	-	12
Röntgen Teknisyeni	4	2	6
Fizyoterapist	4	-	4
Eczacı	2	-	2
TOPLAM	409	30	439

Tablo 12: 657 Sayılı Kanunun 4/b Maddesi Gereğince Çalışan Sözleşmeli Personelin Pozisyonu ve Kadro Dağılımı (Döner Sermaye)

POZİSYONU	DOLU	BOŞ	TOPLAM
Büro Personeli	6	2	8
Hemşire	31	2	33
Diğer Sağlık Personeli	1	-	1
Destek Personeli	2	3	5
Avukat	1	-	1
TOPLAM	41	7	48

Tablo 13: Üniversitemiz 657 Sayılı İdari Personelin (Sadece 657/A) Cinsiyete Göre Dağılımı

	KADIN	ERKEK	TOPLAM
KİŞİ SAYISI	844	727	1571
YÜZDE (%)	%53,72	%46,28	%100

Tablo 14: Üniversitemiz İdari Personelinin (Sadece 657/A) Hizmet Süreleri Dağılımı

	1-3 Yıl	4-6 Yıl	7-10 Yıl	11-15 Yıl	16-20 Yıl	21-Üzeri
KİŞİ SAYISI	18	116	233	346	210	648
YÜZDE (%)	%1,14	%7,38	%14,83	%22,02	%13,36	%41,27

Tablo 15: Üniversitemiz İdari Personelinin (Sadece 657 4/A)Yaş İtibariyle Dağılımı

	21-25 Yaş	26-30 Yaş	31-35 Yaş	36-40 Yaş	41-50 Yaş	51- Üzeri
KİŞİ SAYISI	18	106	232	267	671	277
YÜZDE (%)	%1,14	%6,74	%14,76	%17	%42,71	%17,65

E- Diğer Hususlar

Üniversitemiz Ekim 2019 ayı itibariyle öğrenci sayılarına aşağıda yer verilmiştir.

Tablo 16: Öğrenci Sayıları

	Örgün	II. Öğretim	Uzaktan Öğretim	Toplam
Ön Lisans	2.808	5		2.813
Lisans	18.437	7.599		26.036
Yüksek Lisans	2.225	321	55	2.601
Doktora	976			976
Tıpta Uzmanlık	416			416
Diş Hekimliği Uzmanlık	55			55
TOPLAM	24.917	7.925	55	32.897

Üniversitemiz Kütüphanesi; 7200 m²lik kullanım alanında, 1.000 kişilik oturma kapasitesine sahip olup 09 Temmuz 2019 tarihi itibariyle 129.488 adet Türkçe ve yabancı dilde kitabı, 6.513 adet tezi 60 adet basılı Türkçe dergi aboneliği, 38 adet eğitim, ilahiyat, mühendislik, tıp, ziraat, fen bilimleri, ekonomi içerikli veri tabanı aboneliği bulunmaktadır. Abone olduğu veri tabanları ile 224.778 adet popüler ve bilimsel içerikli yabancı dilde e-kitap, 47.630 adet e-dergi 2.200.000 adet tam metin e-teze erişim sağlanabilmektedir. 10.235 adet çeşitli konulardan oluşan ciltli dergi koleksiyonu, 1.915 adet nadir eser koleksiyonu kullanıcıların hizmetindedir.

Ayrıca;

- TÜBES ve KİTS üyelikleri ile Türkiye Üniversiteleri arası ödünç kitap hizmetine devam etmektedir,
- Akademik Açık Erişim Sistemi kurulumu gerçekleştirilmiş olup, veri girişleri ve çalışmalarına devam edilmektedir,
- 13 adet ön lisans ve lisans öğrenci grup çalışma odası, 8 adet akademik personel çalışma odası hizmete devam etmektedir,
- Görsel ve işitsel bölümde 48 adet internet erişimli bilgisayar ile ödev ve araştırma amaçlı hizmet verilmeye devam edilmektedir,
- 3 adet dokunmatik katalog tarama kiosku ve otomatik ödünç verme istasyonu kullanıcılara hizmetini sürdürmektedir.
- ESOĞÜ Kütüphanesi, eğitim-öğretim dönemi süresince 7/24 açık olup, Haziran ayında sınavların bitimiyle, yaz dönemi çalışma saati uygulamasına geçmiş, hafta içi- 08:00-22:00 Cumartesi 10:00- 22:00 saatleri arasında hizmete devam etmektedir.

I. PERFORMANS BİLGİLERİ

A- Temel Politika ve Öncelikler

Üniversitemiz 2018-2022 Stratejik Planıyla; eğitim-öğretimde mükemmeliyet hedefiyle ulusal ve uluslararası düzeyde tercih edilmeyi, bilimsel çalışmaların sonuçlarını toplumun talepleri doğrultusunda faydaya ve ekonomik ürüne dönüştürmeyi, etkin ve rekabetçi sağlık hizmetleri sunmayı, girişimci ve yenilikçi mezunlar ve araştırmacılar yetiştirmeyi misyon, bilgiyi değere dönüştüren, topluma öncü, ulusal ve uluslararası ölçekte tanınır, tercih edilir ve saygın bir araştırma üniversitesi olmayı vizyon edinmiştir.

2018-2022 Stratejik Planı ile eğitim-öğretimde mükemmeliyet, inovasyon odaklı üniversite, sürdürülebilir Ar - Ge ekosistemi, paydaşlarla etkileşim ve toplumsal katkı, etkin ve bölgesel sağlık merkezi yapısının geliştirilmesi olmak üzere 5 adet stratejik alan belirlenmiştir. Belirlenen stratejik alanlardan;

1) Eğitim-öğretimde mükemmeliyet ile tüm paydaşların beklentileri dikkate alınarak, Üniversitemiz eğitim-öğretim programlarının bölgesel, ulusal ve uluslararası alanlarda rekabet edebilecek mükemmeliyette geliştirilmesi,

2) İnovasyon odaklı üniversite, sürdürülebilir Ar - Ge ekosistemi ile bilimsel araştırma altyapısı ve yenilikçi-girişimci insan gücü güçlendirilerek Üniversitenin toplumsal ve ekonomik katkısının artırılması,

3) Paydaşlarla etkileşim ve toplumsal katkı ile Üniversite yerleşkeleri sosyal ve fiziki mekânlarının öğrenci, çalışan ve diğer paydaşların ihtiyaçlarını karşılayabilecek şekilde geliştirilmesi, toplumsal faydayı artıracak ve paydaşlarla etkileşimi sağlayacak faaliyetlerde bulunulması,

4) Etkin ve bölgesel sağlık merkezi yapısının geliştirilmesi ile toplumun sağlık hizmeti ihtiyaçlarını karşılayan, hizmet sunum yeterliliğini sağlamış ve geleceğe yönelik olarak stratejik alanlarda üst düzey merkezler kurulması yoluyla etkinliği ve kurumsallaşmayı ön plana çıkaran bir sağlık hizmeti sunulması

5) Kurumsal kapasitenin ve insan kaynaklarının güçlendirilmesi ile Yükseköğretimde hizmet sunumunda değişen yapıyı ve Üniversitemizin büyüyen yapısını destekleyecek şekilde kurumsal yönetim kapasitesinin geliştirilmesi ve insan kaynaklarının güçlendirilmesi, amaçlanmıştır.

B- Amaç ve Hedefler

2020 Yılı Performans Programı 2018-2022 Stratejik Planında yer alan 5 ana amaç çerçevesinde belirlenmiş olan hedefler dikkate alınarak hazırlanmıştır.

Üniversitemizin 2020 yılı Yatırım Programında Merkezi Yönetim Bütçesinde Eğitim Yükseköğretim Sektöründe; Çeşitli Ünitelerin Etüt Projesi, Kampüs Altyapısı, Derslik ve Merkezi Birimler, Muhtelif İşler, Yayın Alımları Projeleri, Sağlık Sektöründe; Muhtelif İşler ve Diş Hastanesi Projesi, DKH-Teknolojik Araştırma Sektöründe; Bilimsel Araştırma Projeleri için kaynak tahsis edilmiştir.

2020 Yılı Performans Programı Alt Program Hedefleri ve Stratejik Plan İlişkisi Tablo 17'de gösterilmiştir.

Tablo 17: Alt Program Hedefleri ve Stratejik Plan İlişkisi

PROGRAM ADI	ALT PROGRAM ADI	ALT PROGRAM HEDEFLERİ	İLİŞKİLİ OLDUĞU STRATEJİK AMAÇ
Araştırma, Geliştirme ve Yenilik	Yükseköğretimde Bilimsel Araştırma ve Geliştirme	Yükseköğretim kurumlarında inovasyon amaçlı bilimsel çalışmaların artırılması	Bilimsel araştırma altyapısı ve yenilikçi-girişimci insan gücü güçlendirilerek Üniversitenin toplumsal ve ekonomik katkısının artırılması
Hayat Boyu Öğrenme	Yükseköğretim Kurumları Sürekli Eğitim Faaliyetleri	Toplumun tüm kesimlerine ihtiyaç duyduğu alanlarda eğitimler verilmesi, kamu kurum ve kuruluşları, özel sektör ve uluslararası kuruluşlarla işbirliğinin gelişmesine katkıda bulunulması	Üniversite yerleşkeleri sosyal ve fiziki mekânlarının öğrenci, çalışan ve diğer paydaşların ihtiyaçlarını karşılayabilecek şekilde geliştirilmesi, toplumsal faydayı artıracak ve paydaşlarla etkileşimi sağlayacak faaliyetlerde bulunulması
Tedavi Edici Sağlık	Tedavi Edici Sağlık	Tedavi edici sağlık hizmetinin erişilebilir ve etkili olarak sunulmasının sağlanması	Toplumun sağlık hizmeti ihtiyaçlarını karşılayan, hizmet sunum yeterliliğini sağlamış ve geleceğe yönelik olarak stratejik alanlarda üst düzey merkezler kurulması yoluyla etkinliği ve kurumsallaşmayı ön plana çıkaran bir sağlık hizmeti sunulması
Yükseköğretim Hizmetleri	Öğretim Elemanlarının Mesleki Gelişimi	Alanında yetkin, araştırmacı, bilgi üreten ve aktaran akademisyenler yetiştirilmesi	Bilimsel araştırma altyapısı ve yenilikçi-girişimci insan gücü güçlendirilerek Üniversitenin toplumsal ve ekonomik katkısının artırılması
	Ön Lisans Eğitimi, Lisans Eğitimi ve Lisansüstü Eğitim	Mesleki yeterlilik sahibi ve gelişime açık mezunlar yetiştirilmesi	Tüm paydaşların beklentileri dikkate alınarak, Üniversitemiz eğitim-öğretim programlarının bölgesel, ulusal ve uluslararası alanlarda rekabet edebilecek mükemmeliyette geliştirilmesi
	Yükseköğretimde Öğrenci Yaşamı	Yükseköğretim öğrencilerine sunulan beslenme ve barınma hizmetlerinin kalitesinin artırılması; öğrencilerin kişisel ve sosyal gelişimi desteklenerek yaşam kalitesinin yükseltilmesi	Üniversite yerleşkeleri sosyal ve fiziki mekânlarının öğrenci, çalışan ve diğer paydaşların ihtiyaçlarını karşılayabilecek şekilde geliştirilmesi, toplumsal faydayı artıracak ve paydaşlarla etkileşimi sağlayacak faaliyetlerde bulunulması

C- Performans Hedef ve Göstergeleri ile Faaliyetler

ESKİŞEHİR OSMANGAZI ÜNİVERSİTESİ PERFORMANS BİLGİSİ

Program Adı:	ARAŞTIRMA, GELİŞTİRME VE YENİLİK
Programın Amacı:	Türkiye'nin Bilimsel ve Teknolojik Ekosistemine Katkı Sağlanması
Programın Kapsamı:	Ar-Ge ve Yenilik Faaliyetleri ile Türkiye'nin Bilimsel ve Teknolojik Ekosistemi ve Sosyoekonomik Gelişimine Katkı Sağlama

Anahtar Göstergeler

- 1- Ar-ge harcamasının GSYH'ye oranı
- 2- Küresel inovasyon endeksi
- 3- Tam zamanlı eşdeğer araştırmacı sayısı
- 4- Türkiye kaynaklı bilimsel yayın sayısı

Alt Program Adı:	YÜKSEKÖĞRETİMDE BİLİMSEL ARAŞTIRMA VE GELİŞTİRME
Alt Programın Kapsamı:	Bilimsel Araştırma Projeleri ve Uygulama ve Araştırma Merkezleri faaliyetleri ile inovasyon odaklı üniversite, sürdürülebilir ar-ge ekosistemine katkı sağlama

Alt Program Hedefi: Yükseköğretim kurumlarında inovasyon amaçlı bilimsel çalışmaların artırılması

Performans Göstergeleri

Performans Göstergesi	Ölçü Birimi	2018	2019 Planlanan	2019 YS Gerç. Tahmini	2020 Hedef	2021 Tahmin	2022 Tahmin
1- Ar-ge'ye harcanan bütçenin toplam bütçeye oranı	Oran	3	3	3	3	3	3

Göstergeye İlişkin Açıklama:

Hesaplama Yöntemi:

Ar-ge'ye harcanan bütçenin toplam bütçeye oranı (yüzde oran)

Verinin Kaynağı:

Strateji Geliştirme Daire Başkanlığı

Performans Göstergesi	Ölçü Birimi	2018	2019 Planlanan	2019 YS Gerç. Tahmini	2020 Hedef	2021 Tahmin	2022 Tahmin
2- Ar-ge sonucu ortaya çıkan ürünlere ilişkin alınan patent sayısı	Sayı	3	3	3	4	5	6

Göstergeye İlişkin Açıklama:

Hesaplama Yöntemi:

Ar-ge sonucu ortaya çıkan ürünlere ilişkin alınan toplam patent sayısı

Verinin Kaynağı:

Teknoloji Transfer Ofisi Uygulama ve Araştırma Merkezi (ETTOM)

Performans Göstergesi	Ölçü Birimi	2018	2019 Planlanan	2019 YS Gerç. Tahmini	2020 Hedef	2021 Tahmin	2022 Tahmin
3- Ar-ge sonucu ticarileştirilen ürün sayısı	Sayı	0	3	3	4	5	6

Göstergeye İlişkin Açıklama:

Hesaplama Yöntemi:

Ar-ge sonucu ticarileştirilen toplam ürün sayısı

Verinin Kaynağı:

Teknoloji Transfer Ofisi Uygulama ve Araştırma Merkezi (ETTOM)

Performans Göstergesi	Ölçü Birimi	2018	2019 Planlanan	2019 YS Gerç. Tahmini	2020 Hedef	2021 Tahmin	2022 Tahmin
4- Araştırma merkezleri gelir miktarı	TL	297.041.067	352.504.451	352.504.451	400.000.000	450.000.000	500.000.000

Göstergeye İlişkin Açıklama:

Hesaplama Yöntemi:

Araştırma Merkezlerinin (Sağlık, Uygulama ve Araştırma Hastanesi dahil) toplam gelir miktarı

Verinin Kaynağı:

Döner Sermaye İşletme Müdürlüğü

Performans Göstergesi	Ölçü Birimi	2018	2019 Planlanan	2019 YS Gerç. Tahmini	2020 Hedef	2021 Tahmin	2022 Tahmin
5- Araştırma merkezlerinin sanayi ile yaptığı proje sayısı	Sayı	19	25	25	30	35	40

Göstergeye İlişkin Açıklama:

Hesaplama Yöntemi:

Araştırma merkezlerinin sanayi ile yaptığı projelerin toplam sayısı

Verinin Kaynağı:

Teknoloji Transfer Ofisi Uygulama ve Araştırma Merkezi (ETTOM)

Performans Göstergesi	Ölçü Birimi	2018	2019 Planlanan	2019 YS Gerç. Tahmini	2020 Hedef	2021 Tahmin	2022 Tahmin
6- BAP kapsamında desteklenen araştırma projeleri sayısı	Sayı	505	505	505	510	515	520

Göstergeye İlişkin Açıklama:

Hesaplama Yöntemi:

Verinin Kaynağı:

Bilimsel Araştırma Projeleri kapsamında desteklenen araştırma projelerinin toplam sayısı
Bilimsel Araştırma Projeleri Birimi

Performans Göstergesi	Ölçü Birimi	2018	2019 Planlanan	2019 YS Gerç. Tahmini	2020 Hedef	2021 Tahmin	2022 Tahmin
7- Öğretim elemanı başına düşen ar-ge proje sayısı	Sayı	1,82	1,82	1,82	1,85	1,85	1,85

Göstergeye İlişkin Açıklama:

Hesaplama Yöntemi:

Verinin Kaynağı:

Öğretim elemanı başına düşen ar-ge proje sayısı (yüzde oran)
Teknoloji Transfer Ofisi Uygulama ve Araştırma Merkezi (ETTOM)

Performans Göstergesi	Ölçü Birimi	2018	2019 Planlanan	2019 YS Gerç. Tahmini	2020 Hedef	2021 Tahmin	2022 Tahmin
8- Patent, faydalı model ve endüstriyel tasarım başvuru sayısı	Sayı	12	12	12	14	15	16

Göstergeye İlişkin Açıklama:

Hesaplama Yöntemi:

Verinin Kaynağı:

Patent, faydalı model ve endüstriyel tasarım toplam başvuru sayısı
Teknoloji Transfer Ofisi Uygulama ve Araştırma Merkezi (ETTOM)

Performans Göstergesi	Ölçü Birimi	2018	2019 Planlanan	2019 YS Gerç. Tahmini	2020 Hedef	2021 Tahmin	2022 Tahmin
9- Ulusal ve uluslararası kuruluşlar tarafından desteklenen ar-ge projesi sayısı	Sayı	82	85	85	90	93	95

Göstergeye İlişkin Açıklama:

Hesaplama Yöntemi:

Verinin Kaynağı:

Ulusal ve uluslararası kuruluşlar tarafından desteklenen toplam ar-ge projesi sayısı
Teknoloji Transfer Ofisi Uygulama ve Araştırma Merkezi (ETTOM)

Performans Göstergesi	Ölçü Birimi	2018	2019 Planlanan	2019 YS Gerç. Tahmini	2020 Hedef	2021 Tahmin	2022 Tahmin
10- Uluslararası endekslerde yer alan bilimsel yayın sayısı	Sayı	649	649	649	660	670	680

Göstergeye İlişkin Açıklama:

Hesaplama Yöntemi:

Verinin Kaynağı:

Uluslararası endekslerde yer alan toplam bilimsel yayın sayısı
Tüm Birimler

Alt Program Kapsamında Yürütülecek Faaliyet Maliyetleri

Faaliyetler	2019 Bütçe	2019 Harcama	2020 Bütçe	2021 Tahmin	2022 Tahmin
Yükseköğretim Kurumları Temel Araştırma Hizmetleri	3.232.651	615.851,06	3.640.710	3.886.422	4.093.907
Bütçe İçi	0	0	0	0	0
Bütçe Dışı	3.232.651	615.851,06	3.640.710	3.886.422	4.093.907
Yükseköğretim Kurumlarının Bilimsel Araştırma Projeleri	10.775.000	10.877.804	10.961.000	11.443.000	12.077.000
Bütçe İçi	6.165.000	7.720.112	6.361.000	6.543.000	6.877.000
Bütçe Dışı	4.610.000	3.157.692	4.600.000	4.900.000	5.200.000
T O P L A M	14.007.651	11.493.655,06	14.601.710	15.329.422	16.170.907
Bütçe İçi	6.165.000	7.720.112	6.361.000	6.543.000	6.877.000
Bütçe Dışı	7.842.651	3.773.543,06	8.240.710	8.786.422	9.293.907

Faaliyetlere İlişkin Açıklamalar:

Yükseköğretim Kurumları Temel Araştırma Hizmetleri

Üniversitemiz Araştırma Merkezlerinden Tıbbi ve Cerrahi Deneysel Araştırma Merkezi, Kurumsal İletişim Uygulama ve Araştırma Merkezi, Türkçe Öğretimi Uygulama ve Araştırma Merkezi (TÖMER), Akciğer Plevra Kanseri Uygulama ve Araştırma Merkezi, Merkezi Araştırma Laboratuvarı Uygulama ve Araştırma Merkezi, İstatistik Danışmanlık Uygulama ve Araştırma Merkezleri'nin kuruluş yönetmeliklerinde belirlenen kapsam ve faaliyet alanları gereğince yürüttüğü faaliyetler döner sermaye bütçesi dâhilindedir. Söz konusu merkezlerin maliyetleri bütçe dışı kaynak olarak döner sermayede gösterilmiştir. Bahsedilen merkezlerin faaliyetleri akademik personelin ve öğrencilerin bilimsel araştırma, yenilikçilik ve girişimcilik yeteneğini geliştirmeye katkı sağlayacaktır.

Yükseköğretim Kurumlarının Bilimsel Araştırma Projeleri

2547 sayılı Yükseköğretim Kanununun 4 üncü maddesinin birinci fıkrasının (c) bendi, 58 inci maddesinin (b) fıkrası ile Ek 28 inci maddesi gereği Üniversitemiz Bilimsel Araştırma Komisyonu tarafından desteklenen projeler özel bütçe içerisinde bilimsel araştırma projeleri için ayrılan ve proje özel hesabına aktarılarak kullanılan kaynak bütçe içerisinde gösterilmiştir. Ayrıca ilgili mevzuatı gereği

proje özel hesaplarında takip edilen San-Tez, Tübitak, Kalkınma Ajansı, Eurodesk, Boren projeleri kapsamında yürütülen araştırma projeleri bütçe dışı kaynak olarak özel hesap kısmında maliyetlendirilmiştir. Gerek bilimsel araştırma projeleri gerekse diğer projeler tamamlandığında sonuçları ile alanında bilime, ülkenin teknolojik, ekonomik, sosyal ve kültürel kalkınmasına katkı sağlayacaktır.

ESKİŞEHİR OSMANGAZİ ÜNİVERSİTESİ PERFORMANS BİLGİSİ

Program Adı: HAYAT BOYU ÖĞRENME

Programın Amacı: Hayat Boyu Öğrenme Programlarına Yönelik Nitelik ve Erişimin Artırılması

Programın Kapsamı: Hayat boyu öğrenme: bireysel, toplumsal ve istihdam ile ilgili bir yaklaşımla bireyin bilgi, beceri ve yetkinliklerini geliştirmek amacıyla örgün eğitimin dışında hayatı boyunca katıldığı her türlü öğrenme etkinlikleri olarak kabul edilmekte olup bu kapsamda halk eğitimi merkezleri tarafından okuma-yazma, genel ve mesleki-teknik yaygın eğitim kursları düzenlenmekte; Örgün eğitim çağı dışında olan vatandaşlarımızın eğitim seviyelerini yükseltmek amacıyla açık ortaokul ve açık lise eğitim öğretim faaliyetleri sunulmakta; Ayrıca ülkemizde geçici koruma altında bulunan bireylerin eğitim sistemimize entegrasyonlarını sağlamak amacıyla öncelikle Türkçe olmak üzere eğitim öğretim faaliyetleri sürdürülmektedir.

Anahtar Göstergeler

1- Hayat boyu öğrenmeye katılım oranı

Alt Program Adı: YÜKSEKÖĞRETİM KURUMLARI SÜREKLİ EĞİTİM FAALİYETLERİ

Alt Programın Kapsamı: Sürekli Eğitim Merkezinin meslek edinme ve geliştirmeye yönelik sertifika ve eğitim programları ile paydaşlarla etkileşim ve topluma katkı sağlama

Alt Program Hedefi: Toplumun tüm kesimlerine ihtiyaç duyduğu alanlarda eğitimler verilmesi, kamu kurum ve kuruluşları, özel sektör ve uluslararası kuruluşlarla işbirliğinin gelişmesine katkıda bulunulması

Performans Göstergeleri

Performans Göstergesi	Ölçü Birimi	2018	2019 Planlanan	2019 YS Gerç. Tahmini	2020 Hedef	2021 Tahmin	2022 Tahmin
1- Dezavantajlı gruplara yönelik sosyal entegrasyon ve kapsayıcılığa ilişkin yapılan faaliyet sayısı	Sayı	236	236	236	10	10	10

Göstergeye İlişkin Açıklama:

Hesaplama Yöntemi:

Verinin Kaynağı:

Dezavantajlı gruplara yönelik sosyal entegrasyon ve kapsayıcılığa ilişkin yapılan toplam faaliyet sayısı
Kadın Sağlığı Danışma Merkezi

Performans Göstergesi	Ölçü Birimi	2018	2019 Planlanan	2019 YS Gerç. Tahmini	2020 Hedef	2021 Tahmin	2022 Tahmin
2- Eğitim programlarına başvuran kişi sayısı	Sayı	1.354	1.570	1.570	1.580	1.590	1.600

Göstergeye İlişkin Açıklama:

Hesaplama Yöntemi:

Verinin Kaynağı:

Eğitim programlarına başvuran toplam kişi sayısı
Tüm Birimler

Performans Göstergesi	Ölçü Birimi	2018	2019 Planlanan	2019 YS Gerç. Tahmini	2020 Hedef	2021 Tahmin	2022 Tahmin
3- Mezunlara yönelik gerçekleştirilen faaliyet sayısı	Sayı	2	3	3	3	3	3

Göstergeye İlişkin Açıklama:

Hesaplama Yöntemi:

Verinin Kaynağı:

Mezunlara yönelik gerçekleştirilen toplam faaliyet sayısı
Mezunlar Derneği

Performans Göstergesi	Ölçü Birimi	2018	2019 Planlanan	2019 YS Gerç. Tahmini	2020 Hedef	2021 Tahmin	2022 Tahmin
4- Sürekli Eğitim Merkezi (SEM) ve Dil Merkezi (DİLMER) tarafından mesleki eğitime yönelik verilen sertifika sayısı	Sayı	192	200	200	200	250	300

Göstergeye İlişkin Açıklama:

Hesaplama Yöntemi:

Verinin Kaynağı:

Sürekli Eğitim Merkezi (ESOGÜSEM) tarafından mesleki eğitime yönelik verilen toplam sertifika sayısı
Sürekli Eğitim Merkezi (ESOGÜSEM)

Performans Göstergesi	Ölçü Birimi	2018	2019 Planlanan	2019 YS Gerç. Tahmini	2020 Hedef	2021 Tahmin	2022 Tahmin
5- Tamamlanan sosyal sorumluluk projeleri sayısı	Sayı	20	21	21	25	27	29

Göstergeye İlişkin Açıklama:

Hesaplama Yöntemi:

Verinin Kaynağı:

Tamamlanan toplam sosyal sorumluluk projeleri sayısı
Tüm Birimler

Alt Program Kapsamında Yürütülecek Faaliyet Maliyetleri

Faaliyetler	2019 Bütçe	2019 Harcama	2020 Bütçe	2021 Tahmin	2022 Tahmin
Toplum Hizmetine Sunulan Eğitim Programları, Kurs ve Seminerler	800.000	295.855,98	900.000	945.000	990.000
Bütçe İçi	0	0	0	0	0
Bütçe Dışı	800.000	295.855,98	900.000	945.000	990.000
T O P L A M	800.000	295.855,98	900.000	945.000	990.000
Bütçe İçi	0	0	0	0	0
Bütçe Dışı	800.000	295.855,98	900.000	945.000	990.000

Faaliyetlere İlişkin Açıklamalar:

Toplum Hizmetine Sunulan Eğitim Programları, Kurs ve Seminerler

Eskişehir Osmangazi Üniversitesi Sürekli Eğitim Merkezi Yönetmeliği gereği Üniversitemiz Sürekli Eğitim Merkezi ESOĞÜSEM tarafından toplum hizmetine sunulan eğitim programları, kurs ve seminerler, mesleki eğitime yönelik verilen sertifika programı faaliyetleri yürütülmektedir. Bu faaliyetlerle paydaşlarla etkileşim ve topluma katkı sağlanacaktır.

ESKİŞEHİR OSMANGAZİ ÜNİVERSİTESİ PERFORMANS BİLGİSİ

Program Adı: TEDAVİ EDİCİ SAĞLIK

Programın Amacı: Tedavi Edici Sağlık Hizmetlerinin Yürütülmesi ve Sağlık Araştırma Faaliyetlerinin Geliştirilmesi

Programın Kapsamı: Sağlık tesislerinin her türlü koruyucu, teşhis, tedavi ve rehabilite edici sağlık hizmetlerinin yürütülmesinin sağlanması, faaliyetlerin izlenmesi ve değerlendirilmesi, iyi uygulama örneklerinin yaygınlaştırılması.

Nitelikli sağlık personelinin ülke genelinde dengeli dağılımının sağlanması

Sağlık alanında kullanılan bilişim sistemleri ve iletişim teknolojileri ile ilgili ülke çapında politika, strateji ve standartların belirlenmesi amacıyla çalışmalar yapılması, kişisel sağlık verileri ile ülke düzeyinde sağlık durumu ve sağlık hizmetlerine ilişkin veri ve bilgi akışını içeren her türden bilgi sistemleri ve projelerinin yapılması ve yaptırılması, sağlık bilişimi ve teknolojisi alanında çalışacak kamu ve özel hukuk tüzel kişileri ile gerçek kişilerin uyacakları kuralların belirlenmesi, uygulanması, gerektiğinde bunların yazılım ve ürünlerinin uygunluğuna karar verilmesi ve müelliflerinin yetkilendirilmesi

Acil sağlık hizmetlerinin daha etkili ve kısa sürede sunulabilmesi amacıyla acil sağlık talebine yönelik cevaplama ve müdahale süreleri kısaltılarak kaynak etkinliği sağlanması. İlgili birimler arasındaki koordinasyon ve iş birliği güçlendirilerek, bu alanda vatandaş farkındalığının ve bilincinin artırılması için eğitimler düzenlenmesi

Anahtar Göstergeler

- 1- Nitelikli yatak oranı
- 2- Yüz bin kişiye düşen hekim sayısı
- 3- Yüz bin kişiye düşen hemşire sayısı

Alt Program Adı: TEDAVİ EDİCİ SAĞLIK

Alt Programın Kapsamı: Sağlık Uygulama ve Araştırma Hastanesi ve Dış Hastanesinin yürüttüğü sağlık hizmeti faaliyetleri ile Üniversitemizin sağlık hizmetlerinde yetkin ve uzmanlaşmış bölge sağlık kurumu kimliğini sürdürmesini ve etkin sağlık hizmeti sunulmasını sağlamak

Alt Program Hedefi: Tedavi edici sağlık hizmetinin erişilebilir ve etkili olarak sunulmasının sağlanması

Performans Göstergeleri

Performans Göstergesi	Ölçü Birimi	2018	2019 Planlanan	2019 YS Gerç. Tahmini	2020 Hedef	2021 Tahmin	2022 Tahmin
1- Ameliyat sayısı	Sayı	35.025	35.000	35.000	36.000	37.000	38.000

Göstergeye İlişkin Açıklama:

Hesaplama Yöntemi:

Verinin Kaynağı:

Toplam ameliyat sayısı
Üniversite Sağlık, Uygulama ve Araştırma Hastanesi

Performans Göstergesi	Ölçü Birimi	2018	2019 Planlanan	2019 YS Gerç. Tahmini	2020 Hedef	2021 Tahmin	2022 Tahmin
2- Üniversite hastaneleri nitelikli yatak oranı	Oran	66,7	66,7	66,7	67	67	68

Göstergeye İlişkin Açıklama:

Hesaplama Yöntemi:

Verinin Kaynağı:

Üniversite hastaneleri nitelikli yatak oranı (yüzde oran)
Üniversite Sağlık, Uygulama ve Araştırma Hastanesi

Performans Göstergesi	Ölçü Birimi	2018	2019 Planlanan	2019 YS Gerç. Tahmini	2020 Hedef	2021 Tahmin	2022 Tahmin
3- Üniversite hastaneleri yatak doluluk oranı	Oran	87	87	87	87	88	88

Göstergeye İlişkin Açıklama:

Hesaplama Yöntemi:

Verinin Kaynağı:

Üniversite hastaneleri yatak doluluk oranı (yüzde oran)
Üniversite Sağlık, Uygulama ve Araştırma Hastanesi

Performans Göstergesi	Ölçü Birimi	2018	2019 Planlanan	2019 YS Gerç. Tahmini	2020 Hedef	2021 Tahmin	2022 Tahmin
4- Yatan hasta sayısı	Sayı	49.229	49.500	49.500	50.000	50.500	51.000

Göstergeye İlişkin Açıklama:

Hesaplama Yöntemi:

Verinin Kaynağı:

Toplam yatan hasta sayısı
Üniversite Sağlık, Uygulama ve Araştırma Hastanesi

Alt Program Kapsamında Yürütülecek Faaliyet Maliyetleri

Faaliyetler	2019 Bütçe	2019 Harcama	2020 Bütçe	2021 Tahmin	2022 Tahmin
Ağız ve Diş Sağlığı Hizmetleri	19.970.000	3.674.184,14	23.360.000	26.116.000	29.025.000
Bütçe İçi	268.000	268.000	322.000	375.000	410.000
Bütçe Dışı	19.702.000	3.406.184,14	23.038.000	25.741.000	28.615.000
Üniversite Genel Hastane Hizmetleri	411.887.000	217.404.925,71	531.057.000	557.704.000	586.661.500
Bütçe İçi	81.887.000	48.543.846	96.057.000	100.954.000	107.074.000
Bütçe Dışı	330.000.000	168.861.079,71	435.000.000	456.750.000	479.587.500
T O P L A M	431.857.000	221.079.109,85	554.417.000	583.820.000	615.686.500
Bütçe İçi	82.155.000	48.811.846	96.379.000	101.329.000	107.484.000
Bütçe Dışı	349.702.000	172.267.263,85	458.038.000	482.491.000	508.202.500

Faaliyetlere İlişkin Açıklamalar:

Ağız ve Diş Sağlığı Hizmetleri

Eskişehir Osmangazi Üniversitesi Ağız, Diş ve Çene Sağlığı Eğitim Uygulama ve Araştırma Merkezi Yönetmeliği gereği; Üniversitemiz Ağız, Diş ve Çene Sağlığı Eğitim Uygulama ve Araştırma Merkezi; merkeze başvuran acil ve diğer hastalara ağız, diş ve çene sağlığı hizmeti vermekte, diş hekimi yetiştirmekte, yardımcı sağlık personeli eğitimine destek vermekte, bilimsel eğitim-öğretim, araştırma ve uygulama yapmaktadır. Merkezin faaliyetleri döner sermaye dahilinde yürütülmektedir. Faaliyetlerinin maliyetlendirilmesi bütçe dışı kaynak olarak döner sermaye ve dişçilik hizmetleri kapsamında özel bütçede döner sermaye aktarılmak üzere tahsis edilen cari transferler ödeneğinden oluşmaktadır.

Üniversite Genel Hastane Hizmetleri

Eskişehir Osmangazi Üniversitesi Sağlık Uygulama ve Araştırma Merkezi Yönetmeliği gereği Üniversitemiz Eğitim, Uygulama ve Araştırma Hastanesi; çağdaş sağlık ve hastane yönetimi ilkeleri doğrultusunda hastanenin Eskişehir Osmangazi Üniversitesi Tıp Fakültesi ve sağlıkla ilgili birimleri ile koordinasyon içinde hizmet üretme, öğretim elemanları ile öğrencilere hastanede uygulamalı öğretim, eğitim ve bilimsel çalışma olanakları hazırlama ve sağlık hizmetlerinin verimliliğini, niteliğini arttırmak ve tıbbi uygulamaların en üst düzeyde verilmesine yönelik faaliyetler yürütülmektedir. Merkezin faaliyetleri döner sermaye dahilinde yürütülmektedir. Faaliyetlerinin maliyetlendirilmesi bütçe dışı kaynak olarak döner sermaye ve özel bütçede genel hastane hizmetleri kapsamında tahsis edilen ödeneklerden oluşmaktadır.

ESKİŞEHİR OSMANGAZİ ÜNİVERSİTESİ PERFORMANS BİLGİSİ

Program Adı: YÜKSEKÖĞRETİM HİZMETLERİ
Programın Amacı: Uluslararası Standartlarda, Bilimsel Temelli Yükseköğretim Hizmeti Sunulması
Programın Kapsamı:

Anahtar Göstergeler

- 1- Yüksek öğretimde öğretim elemanı başına düşen öğrenci sayısı
- 2- Yükseköğretim kontenjan doluluk oranı
- 3- Yükseköğretim mezunlarının işgücüne katılım oranı
- 4- Yükseköğretimde okullaşma oranı

Alt Program Adı: ÖN LİSANS EĞİTİMİ, LİSANS EĞİTİMİ VE LİSANSÜSTÜ EĞİTİM
Alt Programın Kapsamı: Üniversitemiz ön lisans, lisans, lisansüstü eğitim öğretim faaliyetleri ile öğrencilerimizin evrensel düzeyde eğitim almalarını, gelişimlerini desteklemeyi, yenilikçilik ve girişimcilik yönlerini geliştirerek eğitim öğretim beklentilerini karşılamayı sağlamak

Alt Program Hedefi: Mesleki yeterlilik sahibi ve gelişime açık mezunlar yetiştirilmesi
Performans Göstergeleri

Performans Göstergesi	Ölçü Birimi	2018	2019 Planlanan	2019 YS Gerç. Tahmini	2020 Hedef	2021 Tahmin	2022 Tahmin
1- Doktora eğitimini tamamlayanların sayısı	Sayı	80	80	80	83	86	90

Göstergeye İlişkin Açıklama:

Hesaplama Yöntemi: Doktora eğitimini tamamlayanların toplam sayısı
Verinin Kaynağı: Enstitüler

Performans Göstergesi	Ölçü Birimi	2018	2019 Planlanan	2019 YS Gerç. Tahmini	2020 Hedef	2021 Tahmin	2022 Tahmin
2- Eğitim bilimleri kontenjan doluluk oranı	Oran	82	82	82	82	82	82

Göstergeye İlişkin Açıklama:

Hesaplama Yöntemi: Eğitim bilimleri kontenjan doluluk oranı (yüzde oran)
Verinin Kaynağı: Eğitim Bilimleri Enstitüsü, Öğrenci İşleri Daire Başkanlığı

Performans Göstergesi	Ölçü Birimi	2018	2019 Planlanan	2019 YS Gerç. Tahmini	2020 Hedef	2021 Tahmin	2022 Tahmin
3- Eğitimin program süresinde bitirilme oranı	Oran	49,5	56	56	56	57	58

Göstergeye İlişkin Açıklama:

Hesaplama Yöntemi: Eğitimin program süresinde bitirilme oranı (yüzde oranı)
Verinin Kaynağı: Enstitüler, Öğrenci İşleri Daire Başkanlığı

Performans Göstergesi	Ölçü Birimi	2018	2019 Planlanan	2019 YS Gerç. Tahmini	2020 Hedef	2021 Tahmin	2022 Tahmin
4- Fen bilimleri kontenjan doluluk oranı	Oran	84	84	84	84	84	84

Göstergeye İlişkin Açıklama:

Hesaplama Yöntemi: Fen bilimleri kontenjan doluluk oranı (yüzde oran)
Verinin Kaynağı: Fen Bilimleri Enstitüsü, Öğrenci İşleri Daire Başkanlığı

Performans Göstergesi	Ölçü Birimi	2018	2019 Planlanan	2019 YS Gerç. Tahmini	2020 Hedef	2021 Tahmin	2022 Tahmin
5- Kütüphanede bulunan basılı ve elektronik kaynak sayısı	Sayı	8.591.687	8.600.000	8.600.000	8.620.000	8.630.000	8.640.000

Göstergeye İlişkin Açıklama:

Hesaplama Yöntemi: Kütüphanede bulunan basılı ve elektronik toplam kaynak sayısı
Verinin Kaynağı: Kütüphane ve Dokümantasyon Daire Başkanlığı

Performans Göstergesi	Ölçü Birimi	2018	2019 Planlanan	2019 YS Gerç. Tahmini	2020 Hedef	2021 Tahmin	2022 Tahmin
6- Kütüphanede bulunan öğrenci başına düşen basılı ve elektronik kaynak sayısı	Sayı	255,67	257	257	258	259	260

Göstergeye İlişkin Açıklama:

Hesaplama Yöntemi: Kütüphanede bulunan öğrenci başına düşen basılı ve elektronik kaynak sayısı (oran)
Verinin Kaynağı: Kütüphane ve Dokümantasyon Daire Başkanlığı

Performans Göstergesi	Ölçü Birimi	2018	2019 Planlanan	2019 YS Gerç. Tahmini	2020 Hedef	2021 Tahmin	2022 Tahmin
7- Kütüphaneden yararlanan kişi sayısı	Sayı	771.066	800.000	800.000	810.000	820.000	830.000

Göstergeye İlişkin Açıklama:

Hesaplama Yöntemi:

Kütüphaneden yararlanan toplam kişi sayısı

Verinin Kaynağı:

Kütüphane Dokümantasyon Daire Başkanlığı

Performans Göstergesi	Ölçü Birimi	2018	2019 Planlanan	2019 YS Gerç. Tahmini	2020 Hedef	2021 Tahmin	2022 Tahmin
8- Lisansüstü öğrencilerin toplam öğrenciler içindeki payı	Oran	0,19	0,19	0,19	0,19	0,19	0,2

Göstergeye İlişkin Açıklama:

Hesaplama Yöntemi:

Lisansüstü öğrencilerin toplam öğrenciler içindeki payı (oran)

Verinin Kaynağı:

Enstitüler, Öğrenci İşleri Daire Başkanlığı

Performans Göstergesi	Ölçü Birimi	2018	2019 Planlanan	2019 YS Gerç. Tahmini	2020 Hedef	2021 Tahmin	2022 Tahmin
9- Öğrenci başına düşen eğitim alanı	Metrekare	1,34	1,34	1,34	1,34	1,34	1,34

Göstergeye İlişkin Açıklama:

Hesaplama Yöntemi:

Öğrenci başına düşen eğitim alanı (yüzde oran)

Verinin Kaynağı:

Tüm Birimler

Performans Göstergesi	Ölçü Birimi	2018	2019 Planlanan	2019 YS Gerç. Tahmini	2020 Hedef	2021 Tahmin	2022 Tahmin
10- Öğrenci başına düşen kapalı alan	Metrekare	5,71	5,71	5,71	5,71	5,71	5,71

Göstergeye İlişkin Açıklama:

Hesaplama Yöntemi:

Öğrenci başına düşen kapalı alan (oran)

Verinin Kaynağı:

Yapı İşleri ve Teknik Daire Başkanlığı, Öğrenci İşleri Daire Başkanlığı

Performans Göstergesi	Ölçü Birimi	2018	2019 Planlanan	2019 YS Gerç. Tahmini	2020 Hedef	2021 Tahmin	2022 Tahmin
11- Öğrenci değişim programlarından yararlanan öğrencilerin oranı	Oran	0,01	0,01	0,01	0,02	0,02	0,03

Göstergeye İlişkin Açıklama:

Hesaplama Yöntemi:

Öğrenci değişim programlarından yararlanan öğrencilerin oranı

Verinin Kaynağı:

Tüm Birimler

Performans Göstergesi	Ölçü Birimi	2018	2019 Planlanan	2019 YS Gerç. Tahmini	2020 Hedef	2021 Tahmin	2022 Tahmin
12- Öğretim üyesi başına düşen öğrenci sayısı	Sayı	41	41	41	41	41	41

Göstergeye İlişkin Açıklama:

Hesaplama Yöntemi:

Öğretim üyesi başına düşen öğrenci sayısı (oran)

Verinin Kaynağı:

Öğrenci İşleri Daire Başkanlığı, Personel Daire Başkanlığı

Performans Göstergesi	Ölçü Birimi	2018	2019 Planlanan	2019 YS Gerç. Tahmini	2020 Hedef	2021 Tahmin	2022 Tahmin
13- Sağlık bilimleri kontenjan doluluk oranı	Oran	93	93	93	93	93	93

Göstergeye İlişkin Açıklama:

Hesaplama Yöntemi:

Sağlık bilimleri kontenjan doluluk oranı (yüzde oran)

Verinin Kaynağı:

Sağlık Bilimleri Enstitüsü, Öğrenci İşleri Daire Başkanlığı

Performans Göstergesi	Ölçü Birimi	2018	2019 Planlanan	2019 YS Gerç. Tahmini	2020 Hedef	2021 Tahmin	2022 Tahmin
14- Sosyal bilimler kontenjan doluluk oranı	Oran	86	86	86	86	86	86

Göstergeye İlişkin Açıklama:

Hesaplama Yöntemi:

Sosyal bilimler kontenjan doluluk oranı (yüzde oran)

Verinin Kaynağı:

Sosyal Bilimler Enstitüsü, Öğrenci İşleri Daire Başkanlığı

Performans Göstergesi	Ölçü Birimi	2018	2019 Planlanan	2019 YS Gerç. Tahmini	2020 Hedef	2021 Tahmin	2022 Tahmin
15- Teknokent veya Teknoloji Transfer Ofisi (TTO) projelerine katılan öğrenci sayısı	Sayı	600	600	600	605	610	615

Göstergeye İlişkin Açıklama:

Hesaplama Yöntemi:

Teknokent veya Teknoloji Transfer Ofisi (TTO) projelerine katılan toplam öğrenci sayısı

Verinin Kaynağı:

Teknoloji Transfer Ofisi Uygulama ve Araştırma Merkezi (ETTOM)

Performans Göstergesi	Ölçü Birimi	2018	2019 Planlanan	2019 YS Gerç. Tahmini	2020 Hedef	2021 Tahmin	2022 Tahmin
16- Yabancı dilde eğitim veren program sayısı	Sayı	13	13	13	13	13	13

Göstergeye İlişkin Açıklama:

Hesaplama Yöntemi:

Yabancı dilde eğitim veren toplam program sayısı

Verinin Kaynağı:

Öğrenci İşleri Daire Başkanlığı

Performans Göstergesi	Ölçü Birimi	2018	2019 Planlanan	2019 YS Gerç. Tahmini	2020 Hedef	2021 Tahmin	2022 Tahmin
17- Yabancı uyruklu akademisyen sayısı	Sayı	14	14	15	17	19	21

Göstergeye İlişkin Açıklama:

Hesaplama Yöntemi:

Yabancı uyruklu akademisyen toplam sayısı

Verinin Kaynağı:

Personel Daire Başkanlığı

Performans Göstergesi	Ölçü Birimi	2018	2019 Planlanan	2019 YS Gerç. Tahmini	2020 Hedef	2021 Tahmin	2022 Tahmin
18- Yabancı uyruklu öğrenci sayısı	Sayı	954	1.241	1.241	1.460	1.680	1.900

Göstergeye İlişkin Açıklama:

Hesaplama Yöntemi:

Yabancı uyruklu toplam öğrenci sayısı

Verinin Kaynağı:

Öğrenci İşleri Daire Başkanlığı

Performans Göstergesi	Ölçü Birimi	2018	2019 Planlanan	2019 YS Gerç. Tahmini	2020 Hedef	2021 Tahmin	2022 Tahmin
19- Yan dal ve çift ana dal programından mezun olanların toplam mezun sayısına oranı	Oran	0,01	0,01	0,01	0,01	0,01	0,01

Göstergeye İlişkin Açıklama:

Hesaplama Yöntemi:

Yan dal ve çift ana dal programından mezun olanların toplam mezun sayısına oranı

Verinin Kaynağı:

Öğrenci İşleri Daire Başkanlığı

Alt Program Kapsamında Yürütülecek Faaliyet Maliyetleri

Faaliyetler	2019 Bütçe	2019 Harcama	2020 Bütçe	2021 Tahmin	2022 Tahmin
Doktora Öğrencilerine Yönelik Burs Hizmetleri	0	177.850	0	0	0
Bütçe İçi	0	177.850	0	0	0
Bütçe Dışı	0	0	0	0	0
Doktora ve Tıpta Uzmanlık Eğitimi	14.949.000	5.421.826	15.812.000	16.992.000	18.091.000
Bütçe İçi	14.949.000	5.421.826	15.812.000	16.992.000	18.091.000
Bütçe Dışı	0	0	0	0	0
Lisans Öğrencilerine Yönelik Burs Hizmetleri	0	123.625	0	0	0
Bütçe İçi	0	123.625	0	0	0
Bütçe Dışı	0	0	0	0	0
Yükseköğretim Kurumları Bilgi ve Kültürel Kaynaklarının Geliştirilmesi ve Erişimin Kolaylaştırılması	4.160.000	2.618.949	4.318.000	4.453.000	4.581.000
Bütçe İçi	4.160.000	2.618.949	4.318.000	4.453.000	4.581.000
Bütçe Dışı	0	0	0	0	0
Yükseköğretim Kurumları Birinci Öğretim	265.209.481	170.869.788,06	279.397.770	298.659.850	317.681.510
Bütçe İçi	252.440.000	168.806.042	272.107.000	291.113.000	309.869.000
Bütçe Dışı	12.769.481	2.063.746,06	7.290.770	7.546.850	7.812.510
Yükseköğretim Kurumları İkinci Öğretim	10.733.000	2.535.811	11.660.000	12.493.000	13.157.000
Bütçe İçi	10.733.000	2.535.811	11.660.000	12.493.000	13.157.000
Bütçe Dışı	0	0	0	0	0
Yükseköğretim Kurumları Tezsiz Yüksek Lisans	153.000	436.680	146.000	157.000	168.000

Bütçe İçi	153.000	436.680	146.000	157.000	168.000
Bütçe Dışı	0	0	0	0	0
Yükseköğretim Kurumları Uzaktan Eğitim	13.000	35.490	13.000	13.000	13.000
Bütçe İçi	13.000	35.490	13.000	13.000	13.000
Bütçe Dışı	0	0	0	0	0
Yükseköğretim Kurumları Yaz Okulları	2.093.000	2.860.266	2.270.000	2.430.000	2.563.000
Bütçe İçi	2.093.000	2.860.266	2.270.000	2.430.000	2.563.000
Bütçe Dışı	0	0	0	0	0
T O P L A M	297.310.481	185.080.285,06	313.616.770	335.197.850	356.254.510
Bütçe İçi	284.541.000	183.016.539	306.326.000	327.651.000	348.442.000
Bütçe Dışı	12.769.481	2.063.746,06	7.290.770	7.546.850	7.812.510

Faaliyetlere İlişkin Açıklamalar:

Doktora Öğrencilerine Yönelik Burs Hizmetleri	2547 sayılı Yükseköğretim Kanununun 10'uncu maddesi gereğince YÖK tarafından aktarılan doktora bursu programı kapsamında yürütülecek iş, işlemlere yönelik giderler bu faaliyet altında izlenecektir. Bu kapsamda yürütülen faaliyetlerle Üniversitemiz mesleki yeterlilik sahibi ve gelişime açık mezunlar yetiştirilmesine katkı sağlanacaktır.
Doktora ve Tıpta Uzmanlık Eğitimi	Üniversitemiz 2547 Sayılı Kanununun 12'nci maddesinde belirtilen amaçları sağlamak üzere ve 50'nci maddeye istinaden; lisansüstü düzeyindeki örgün eğitim diploma programlarına kayıtlı öğrencilerimiz için eğitim öğretimin gerçekleştirilmesine yönelik faaliyetleri 4 Enstitümüzce yürütülmektedir. Eğitim öğretim faaliyetleri ile öğrencilerimizin evrensel düzeyde eğitim almaları, yenilikçilik ve girişimcilik yönlerini geliştirerek eğitim öğretim beklentileri karşınması sağlanarak eğitim-öğretimde mükemmeliyet amaçlanmaktadır.
Lisans Öğrencilerine Yönelik Burs Hizmetleri	2547 sayılı Yükseköğretim Kanununun 10'uncu maddesi gereğince YÖK tarafından aktarılan lisans bursu programına ait giderler bu faaliyet altında izlenecektir. Bu kapsamda yürütülen faaliyetlerle Üniversitemiz mesleki yeterlilik sahibi ve gelişime açık mezunlar yetiştirilmesine katkı sağlanacaktır.
Yükseköğretim Kurumları Bilgi ve Kültürel Kaynaklarının Geliştirilmesi ve Erişimin Kolaylaştırılması	124 sayılı Yükseköğretim Üst Kuruluşları İle Yükseköğretim Kurumlarının İdari Teşkilatı Hakkında Kanun Hükmünde Kararnamenin 33'üncü maddesi gereğince Üniversitemiz Kütüphane ve Dokümantasyon Daire Başkanlığı; eğitim, öğretim ve araştırma faaliyetlerine destek olmak amacıyla uygun tüm kaynak ve hizmetleri sağlamak, geliştirmek ve kütüphanecilik hizmetlerini yürütmek üzere faaliyet göstermektedir.
Yükseköğretim Kurumları Birinci Öğretim	Üniversitemiz 2547 Sayılı Kanununun 12'nci maddesinde belirtilen amaçları sağlamak üzere ve 43'ünü maddeye istinaden; ön lisans ve lisans düzeyindeki örgün eğitim diploma programlarına kayıtlı öğrencilerimiz için eğitim öğretimin gerçekleştirilmesine yönelik faaliyetleri fakültelerimiz ve meslek yüksekokullarımızca yürütülmektedir. Eğitim öğretim faaliyetleri ile öğrencilerimizin evrensel düzeyde eğitim almaları, yenilikçilik ve girişimcilik yönlerini geliştirerek eğitim öğretim beklentileri karşınması sağlanarak eğitim-öğretimde mükemmeliyet amaçlanmaktadır. Maliyet kısmında Fakülte ve Meslek Yüksekokulların döner sermayeleri, Erasmus ve Farabi projeleri bütçe dışı kaynak olarak gösterilmiştir.
Yükseköğretim Kurumları İkinci Öğretim	3843 sayılı Yükseköğretim Kurumlarında İkili Öğretim Yapılması, 2547 Sayılı Yükseköğretim Kanununun Bazı Maddelerinin Değıştirilmesi ve Bu Kanuna Bir Ek Madde Eklenmesi Hakkında Kanun gereğince Üniversitemizde Mühendislik Mimarlık Fakültesi, Fen Edebiyat Fakültesi, İktisadi ve İdari Bilimler Fakültesi, Eğitim Fakültesi, Turizm Fakültesi, İlahiyat Fakültesinde ikinci öğretim faaliyeti yürütülmektedir. Eğitim öğretim faaliyetleri ile öğrencilerimizin evrensel düzeyde eğitim almaları, yenilikçilik ve girişimcilik yönlerini geliştirerek eğitim öğretim beklentileri karşınması sağlanarak eğitim-öğretimde mükemmeliyet amaçlanmaktadır.
Yükseköğretim Kurumları Tezsiz Yüksek Lisans	Üniversitemiz 2547 sayılı Yükseköğretim Kanununun Ek 27'nci maddesine istinaden Üniversitemiz Eğitim Bilimleri Enstitüsü, Sosyal Bilimler Enstitüsü, Fen Bilimleri Enstitüsü tezsiz yüksek lisans eğitim öğretim faaliyeti yürütülmektedir. Eğitim öğretim faaliyetleri ile öğrencilerimizin evrensel düzeyde eğitim almaları, yenilikçilik ve girişimcilik yönlerini geliştirerek eğitim öğretim beklentileri karşınması sağlanarak eğitim-öğretimde mükemmeliyet amaçlanmaktadır.
Yükseköğretim Kurumları Uzaktan Eğitim	Üniversitemiz Eğitim Bilimleri Enstitüsünde 2547 sayılı Yükseköğretim Kanununun 44'üncü maddesinin (e) fıkrasına istinaden uzaktan eğitim yoluyla lisansüstü düzeyde eğitim sunulmasına yönelik faaliyetler yürütülmektedir. Eğitim öğretim faaliyetleri ile öğrencilerimizin evrensel düzeyde eğitim almaları, yenilikçilik ve girişimcilik yönlerini geliştirerek eğitim öğretim beklentileri karşınması sağlanarak eğitim-öğretimde mükemmeliyet amaçlanmaktadır.
Yükseköğretim Kurumları Yaz Okulları	Üniversitemiz 2547 sayılı Yükseköğretim Kanununun Ek 26'nci maddesine istinaden yaz okulu öğretim programında öğrencilerinin Üniversitemizin eğitim ve öğretim olanaklarının yaz aylarında da değerlendirilmesini sağlamak üzere Mühendislik Mimarlık Fakültesi, Fen Edebiyat Fakültesi, İktisadi ve İdari Bilimler Fakültesi, Eğitim Fakültesi, Sağlık Bilimleri Fakültesi, İlahiyat Fakültesi, Ziraat Fakültesi, Turizm Fakültesinde yaz okulu eğitim-öğretim faaliyeti yapılmaktadır.

Alt Program Adı:
Alt Programın Kapsamı:

ÖĞRETİM ELEMANLARININ MESLEKİ GELİŞİMİ
Öğretim Üyesi Yetiştirme Programı faaliyetleri ile yetkin akademisyenler yetiştirilmesini sağlama

Alt Program Hedefi: Alanında yetkin, araştırmacı, bilgi üreten ve aktaran akademisyenler yetiştirilmesi
Performans Göstergeleri

Performans Göstergesi	Ölçü Birimi	2018	2019 Planlanan	2019 YS Gerç. Tahmini	2020 Hedef	2021 Tahmin	2022 Tahmin
1- SCI, SCI-Expanded, SSCI ve AHCI kapsamındaki dergilerde öğretim elemanı başına düşen yayın sayısı	Sayı	0,4	0,4	0,4	0,41	0,43	0,45

Göstergeye İlişkin Açıklama:

Hesaplama Yöntemi:

SCI, SCI-Expanded, SSCI ve AHCI kapsamındaki dergilerde öğretim elemanı başına düşen yayın sayısı (oran)
Fakülteler, Enstitüler

Verinin Kaynağı:

Performans Göstergesi	Ölçü Birimi	2018	2019 Planlanan	2019 YS Gerç. Tahmini	2020 Hedef	2021 Tahmin	2022 Tahmin
2- Araştırma bursundan yararlanan öğrenci sayısı	Sayı	39	65	65	70	72	73

Göstergeye İlişkin Açıklama:

Hesaplama Yöntemi:

Araştırma bursundan yararlanan toplam öğrenci sayısı
İdari ve Mali İşler Daire Başkanlığı

Verinin Kaynağı:

Performans Göstergesi	Ölçü Birimi	2018	2019 Planlanan	2019 YS Gerç. Tahmini	2020 Hedef	2021 Tahmin	2022 Tahmin
3- YÖK tarafından öncelikli alanlarında sağlanan burslardan yararlanan doktora öğrenci sayısı	Sayı	14	15	15	16	20	25

Göstergeye İlişkin Açıklama:

Hesaplama Yöntemi:

YÖK tarafından öncelikli alanlarında sağlanan burslardan yararlanan toplam doktora öğrenci sayısı
İdari ve Mali İşler Daire Başkanlığı

Verinin Kaynağı:

Performans Göstergesi	Ölçü Birimi	2018	2019 Planlanan	2019 YS Gerç. Tahmini	2020 Hedef	2021 Tahmin	2022 Tahmin
4- Yükseköğretim Kurulu, Türkiye Bilimler Akademisi ve TÜBİTAK bilim, teşvik ve sanat ödülleri sayısı	Sayı	0	0	0	1	1	1

Göstergeye İlişkin Açıklama:

Hesaplama Yöntemi:

Yükseköğretim Kurulu, Türkiye Bilimler Akademisi ve TÜBİTAK bilim, teşvik ve sanat ödülleri sayısı
Tüm Birimler

Verinin Kaynağı:

Alt Program Kapsamında Yürütülecek Faaliyet Maliyetleri

Faaliyetler	2019 Bütçe	2019 Harcama	2020 Bütçe	2021 Tahmin	2022 Tahmin
Öğretim Üyesi Yetiştirme Programı ve Yurtdışı Destek Hizmetleri	0	15.627	0	0	0
Bütçe İçi	0	15.627	0	0	0
Bütçe Dışı	0	0	0	0	0
T O P L A M	0	15.627	0	0	0
Bütçe İçi	0	15.627	0	0	0
Bütçe Dışı	0	0	0	0	0

Faaliyetlere İlişkin Açıklamalar:

Öğretim Üyesi Yetiştirme Programı ve Yurtdışı Destek Hizmetleri

2547 sayılı Yükseköğretim Kanununun 10'uncu maddesine istinaden öğretim üyesi yetiştirme programı kapsamında üniversitemizde eğitim gören araştırma görevlilerinin bilimsel araştırmaları için gerekli proje giderleri, yurt içi ve yurtdışı geçici görevlendirilmeleri, bunlarla ilgili seyahat, konaklama ve diğer giderleri bu faaliyet altında yer almaktadır.

Alt Program Adı:
Alt Programın Kapsamı:

YÜKSEKÖĞRETİMDE ÖĞRENCİ YAŞAMI
Üniversitemiz öğrencilerine yönelik beslenme, sağlık, kültür ve spor faaliyetleri ile öğrencilerin kişisel ve sosyal gelişimine katkı sağlamak

Alt Program Hedefi: Yükseköğretim öğrencilerine sunulan beslenme ve barınma hizmetlerinin kalitesinin artırılması; öğrencilerin kişisel ve sosyal gelişimi desteklenerek yaşam kalitesinin yükseltilmesi

Performans Göstergeleri

Performans Göstergesi	Ölçü Birimi	2018	2019 Planlanan	2019 YS Gerç. Tahmini	2020 Hedef	2021 Tahmin	2022 Tahmin
1- Beslenme hizmetlerinden yararlanan öğrenci sayısı	Sayı	4.000	4.000	4.100	4.100	4.200	4.200

Göstereye İlişkin Açıklama: Üniversitemiz yemekhane hizmetlerinden yararlanan öğrenci sayısı ortalama olarak hesaplanmış ve tahmin edilmiştir.
Hesaplama Yöntemi: Beslenme hizmetlerinden yararlanan toplam öğrenci sayısı
Verinin Kaynağı: Sağlık, Kültür ve Spor Daire Başkanlığı

Performans Göstergesi	Ölçü Birimi	2018	2019 Planlanan	2019 YS Gerç. Tahmini	2020 Hedef	2021 Tahmin	2022 Tahmin
2- Öğrenci başına düşen sosyal donatı alanı	Metrekare	1,5	1,5	1,5	1,5	1,5	1,5

Göstereye İlişkin Açıklama: Öğrenci başına düşen sosyal donatı alanı (oran)
Hesaplama Yöntemi: Tüm Birimler, Sağlık, Kültür ve Spor Daire Başkanlığı
Verinin Kaynağı:

Performans Göstergesi	Ölçü Birimi	2018	2019 Planlanan	2019 YS Gerç. Tahmini	2020 Hedef	2021 Tahmin	2022 Tahmin
3- Öğrenci kulüp ve topluluk sayısı	Sayı	99	99	99	100	100	100

Göstereye İlişkin Açıklama: Öğrenci kulüp ve topluluk toplam sayısı
Hesaplama Yöntemi: Tüm Birimler, Sağlık, Kültür ve Spor Daire Başkanlığı
Verinin Kaynağı:

Performans Göstergesi	Ölçü Birimi	2018	2019 Planlanan	2019 YS Gerç. Tahmini	2020 Hedef	2021 Tahmin	2022 Tahmin
4- Sosyal, kültürel ve sportif faaliyet sayısı	Sayı	88	100	100	100	105	110

Göstereye İlişkin Açıklama: Sosyal, kültürel ve sportif toplam faaliyet sayısı
Hesaplama Yöntemi: Sağlık, Kültür ve Spor Daire Başkanlığı
Verinin Kaynağı:

Performans Göstergesi	Ölçü Birimi	2018	2019 Planlanan	2019 YS Gerç. Tahmini	2020 Hedef	2021 Tahmin	2022 Tahmin
5- Yükseköğretimde öğrenci başına beslenme harcaması	TL	191,13	192,7	192,7	207	220,2	232,5

Göstereye İlişkin Açıklama: Yükseköğretimde öğrenci başına beslenme harcaması (oran)
Hesaplama Yöntemi: Sağlık, Kültür ve Spor Daire Başkanlığı
Verinin Kaynağı:

Performans Göstergesi	Ölçü Birimi	2018	2019 Planlanan	2019 YS Gerç. Tahmini	2020 Hedef	2021 Tahmin	2022 Tahmin
6- Yükseköğretimde öğrenci yaşamından memnuniyet oranı	Oran	61	61	61	62	63	63

Göstereye İlişkin Açıklama: Yükseköğretimde öğrenci yaşamından memnuniyet oranı (yüzde oran) hesaplanırken, anket yapılmış ve anket değerlendirme yöntemi kullanılmıştır.
Hesaplama Yöntemi: Tüm Birimler
Verinin Kaynağı:

Performans Göstergesi	Ölçü Birimi	2018	2019 Planlanan	2019 YS Gerç. Tahmini	2020 Hedef	2021 Tahmin	2022 Tahmin
7- Yükseköğretimde öğrencilere sunulan sağlık hizmetinden yararlanan öğrenci sayısının toplam öğrenci sayısına oranı	Oran	2,69	2,7	2,7	2,7	2,7	2,7

Göstergeye İlişkin Açıklama:

Hesaplama Yöntemi:

Yükseköğretimde öğrencilere sunulan sağlık hizmetinden yararlanan öğrenci sayısının toplam öğrenci sayısına oranı (yüzde oran)

Verinin Kaynağı:

Sağlık, Kültür ve Spor Daire Başkanlığı

Alt Program Kapsamında Yürütülecek Faaliyet Maliyetleri

Faaliyetler	2019 Bütçe	2019 Harcama	2020 Bütçe	2021 Tahmin	2022 Tahmin
Yükseköğretimde Beslenme Hizmetleri	3.220.000	3.642.543	3.500.000	3.752.000	3.955.000
Bütçe İçi	3.220.000	3.642.543	3.500.000	3.752.000	3.955.000
Bütçe Dışı	0	0	0	0	0
Yükseköğretimde Kültür ve Spor Hizmetleri	651.000	441.080	704.000	757.000	800.000
Bütçe İçi	651.000	441.080	704.000	757.000	800.000
Bütçe Dışı	0	0	0	0	0
Yükseköğretimde Öğrenci Yaşamına İlişkin Diğer Hizmetler	10.308.000	6.803.745	11.300.000	12.143.000	12.925.000
Bütçe İçi	10.308.000	6.803.745	11.300.000	12.143.000	12.925.000
Bütçe Dışı	0	0	0	0	0
Yükseköğretimde Sağlık Hizmetleri	7.000	972	8.000	9.000	9.000
Bütçe İçi	7.000	972	8.000	9.000	9.000
Bütçe Dışı	0	0	0	0	0
T O P L A M	14.186.000	10.888.340	15.512.000	16.661.000	17.689.000
Bütçe İçi	14.186.000	10.888.340	15.512.000	16.661.000	17.689.000
Bütçe Dışı	0	0	0	0	0

Faaliyetlere İlişkin Açıklamalar:

Yükseköğretimde Beslenme Hizmetleri

Üniversitemiz Sağlık Kültür ve Spor Daire Başkanlığı, 124 sayılı Yükseköğretim Üst Kuruluşları İle Yükseköğretim Kurumlarının İdari Teşkilatı Hakkında Kanun Hükmünde Kararnamenin 32'nci maddesine istinaden; öğrencilerin ve personelin yemek ihtiyaçlarını karşılamak üzere faaliyetler yürütmektedir.

Yükseköğretimde Kültür ve Spor Hizmetleri

Üniversitemiz Sağlık Kültür ve Spor Daire Başkanlığı, 124 sayılı Yükseköğretim Üst Kuruluşları İle Yükseköğretim Kurumlarının İdari Teşkilatı Hakkında Kanun Hükmünde Kararnamenin 32'nci maddesine istinaden; öğrencilerin ve personelin spor, kültürel ve sosyal ihtiyaçlarını karşılamak üzere faaliyetler yürütmektedir.

Yükseköğretimde Öğrenci Yaşamına İlişkin Diğer Hizmetler

124 sayılı Yükseköğretim Üst Kuruluşları İle Yükseköğretim Kurumlarının İdari Teşkilatı Hakkında Kanun Hükmünde Kararnamenin; 31'inci maddesine istinaden Üniversitemizin tüm birimlerindeki öğrencilere ilişkin iş ve işlemlerin yapılması ve tüm birimlerine öğrenci işleri konusunda destek verilmesine yönelik faaliyetleri Öğrenci İşleri Daire Başkanlığı yürütmektedir. 32'nci maddesine istinaden öğrenci yaşamına ilişkin diğer faaliyetler Üniversitemiz Sağlık Kültür ve Spor Daire Başkanlığı tarafından yerine getirilmektedir.

Yükseköğretimde Sağlık Hizmetleri

Üniversitemiz Sağlık Kültür ve Spor Daire Başkanlığı, 124 sayılı Yükseköğretim Üst Kuruluşları İle Yükseköğretim Kurumlarının İdari Teşkilatı Hakkında Kanun Hükmünde Kararnamenin 32'nci maddesine istinaden; öğrencilerin sağlık ihtiyaçlarını karşılamak üzere sağlık, psikolojik danışma ve rehberlik faaliyetleri yürütmektedir.

FAALİYET MALİYETLERİ TABLOSU

İdare Adı Eskişehir Osmangazi Üniversitesi

Program Adı Araştırma, Geliştirme ve Yenilik

Alt Program Adı Yükseköğretimde Bilimsel Araştırma Ve Geliştirme

Alt Program Hedefi Yükseköğretim kurumlarında inovasyon amaçlı bilimsel çalışmaların arttırılması

Faaliyet Adı Yükseköğretim Kurumları Temel Araştırma Hizmetleri

Açıklama Üniversitemiz Araştırma Merkezlerinden Tıbbi ve Cerrahi Deneysel Araştırma Merkezi, Kurumsal İletişim Uygulama ve Araştırma Merkezi, Türkçe Öğretimi Uygulama ve Araştırma Merkezi (TÖMER), Akciğer Plevra Kanseri Uygulama ve Araştırma Merkezi, Merkezi Araştırma Laboratuvarı Uygulama ve Araştırma Merkezi, İstatistik Danışmanlık Uygulama ve Araştırma Merkezleri'nin kuruluş yönetmeliklerinde belirlenen kapsam ve faaliyet alanları gereğince yürüttüğü faaliyetler döner sermaye bütçesi dâhilindedir. Söz konusu merkezlerin maliyetleri bütçe dışı kaynak olarak döner sermayede gösterilmiştir. Bahsedilen merkezlerin faaliyetleri akademik personelin ve öğrencilerin bilimsel araştırma, yenilikçilik ve girişimcilik yeteneğini geliştirmeye katkı sağlayacaktır.

EKONOMİK KOD	2019 Bütçe	2019 Harcama	2020 Bütçe	2021 Tahmin	2022 Tahmin
Personel Giderleri					
Sosyal Güvenlik Kurumuna Devlet Primi Giderleri					
Mal ve Hizmet Alım Giderleri					
Faiz Giderleri					
Cari Transferler					
Sermaye Giderleri					
Sermaye Transferleri					
Borç Verme					
BÜTÇE İÇİ TOPLAM KAYNAK					
Döner Sermaye	3.232.651	615.851	3.640.710	3.886.422	4.093.907
Özel Hesap					
Diğer Bütçe Dışı Kaynak					
BÜTÇE DIŞI TOPLAM KAYNAK	3.232.651	615.851	3.640.710	3.886.422	4.093.907
FAALİYET MALİYETİ TOPLAMI	3.232.651	615.851	3.640.710	3.886.422	4.093.907

FAALİYET MALİYETLERİ TABLOSU

İdare Adı	Eskişehir Osmangazi Üniversitesi
Program Adı	Araştırma, Geliştirme Ve Yenilik
Alt Program Adı	Yükseköğretimde Bilimsel Araştırma Ve Geliştirme
Alt Program Hedefi	Yükseköğretim kurumlarında inovasyon amaçlı bilimsel çalışmaların artırılması
Faaliyet Adı	Yükseköğretim Kurumlarının Bilimsel Araştırma Projeleri

Açıklama 2547 sayılı Yükseköğretim Kanununun 4 üncü maddesinin birinci fıkrasının (c) bendi, 58 inci maddesinin (b) fıkrası ile Ek 28 inci maddesi gereği Üniversitemiz Bilimsel Araştırma Komisyonu tarafından desteklenen projeler özel bütçe içerisinde bilimsel araştırma projeleri için ayrılan ve proje özel hesabına aktarılarak kullanılan kaynak bütçe içerisinde gösterilmiştir. Ayrıca ilgili mevzuatı gereği proje özel hesaplarında takip edilen San-Tez, Tübitak, Kalkınma Ajansı, Eurodesk, Boren projeleri kapsamında yürütülen araştırma projeleri bütçe dışı kaynak olarak özel hesap kısmında maliyetlendirilmiştir. Gerek bilimsel araştırma projeleri gerekse diğer projeler tamamlandığında sonuçları ile alanında bilime, ülkenin teknolojik, ekonomik, sosyal ve kültürel kalkınmasına katkı sağlayacaktır.

EKONOMİK KOD	2019 Bütçe	2019 Harcama	2020 Bütçe	2021 Tahmin	2022 Tahmin
<i>Personel Giderleri</i>					
<i>Sosyal Güvenlik Kurumuna Devlet Primi Giderleri</i>					
<i>Mal ve Hizmet Alım Giderleri</i>	2.296.000	3.351.112	2.497.000	2.679.000	2.828.000
<i>Faiz Giderleri</i>					
<i>Cari Transferler</i>		500.000			
<i>Sermaye Giderleri</i>	3.869.000	3.869.000	3.864.000	3.864.000	4.049.000
<i>Sermaye Transferleri</i>					
<i>Borç Verme</i>					
BÜTÇE İÇİ TOPLAM KAYNAK	6.165.000	7.720.112	6.361.000	6.543.000	6.877.000
<i>Döner Sermaye</i>					
<i>Özel Hesap</i>	4.610.000	3.157.692	4.600.000	4.629.833	4.610.000
<i>Diğer Bütçe Dışı Kaynak</i>					
BÜTÇE DIŞI TOPLAM KAYNAK	4.610.000	3.157.692	4.600.000	4.629.833	4.610.000
FAALİYET MALİYETİ TOPLAMI	10.775.000	10.877.804	10.961.000	11.172.833	11.487.000

FAALİYET MALİYETLERİ TABLOSU

İdare Adı Eskişehir Osmangazi Üniversitesi

Program Adı Hayat Boyu Öğrenme

Alt Program Adı Yükseköğretim Kurumları Sürekli Eğitim Faaliyetleri

Alt Program Hedefi Toplumun tüm kesimlerine ihtiyaç duyduğu alanlarda eğitimler verilmesi, kamu kurum ve kuruluşları, özel sektör ve uluslararası kuruluşlarla işbirliğinin gelişmesine katkıda bulunulması

Faaliyet Adı Toplum Hizmetine Sunulan Eğitim Programları, Kurs ve Seminerler

Açıklama

Eskişehir Osmangazi Üniversitesi Sürekli Eğitim Merkezi Yönetmeliği gereği Üniversitemiz Sürekli Eğitim Merkezi ESOĞÜSEM tarafından toplum hizmetine sunulan eğitim programları, kurs ve seminerler, mesleki eğitime yönelik verilen sertifika programı faaliyetleri yürütülmektedir. Bu faaliyetlerle paydaşlarla etkileşim ve topluma katkı sağlanacaktır.

EKONOMİK KOD	2019 Bütçe	2019 Harcama	2020 Bütçe	2021 Tahmin	2022 Tahmin
<i>Personel Giderleri</i>					
<i>Sosyal Güvenlik Kurumuna Devlet Primi Giderleri</i>					
<i>Mal ve Hizmet Alım Giderleri</i>					
<i>Faiz Giderleri</i>					
<i>Cari Transferler</i>					
<i>Sermaye Giderleri</i>					
<i>Sermaye Transferleri</i>					
<i>Borç Verme</i>					
BÜTÇE İÇİ TOPLAM KAYNAK					
<i>Döner Sermaye</i>	800.000	295.856	900.000	945.000	990.000
<i>Özel Hesap</i>					
<i>Diğer Bütçe Dışı Kaynak</i>					
BÜTÇE DIŞI TOPLAM KAYNAK	800.000	295.856	900.000	945.000	990.000
FAALİYET MALİYETİ TOPLAMI	800.000	295.856	900.000	945.000	990.000

FAALİYET MALİYETLERİ TABLOSU

İdare Adı	Eskişehir Osmangazi Üniversitesi
Program Adı	Tedavi Edici Sağlık
Alt Program Adı	Tedavi Edici Sağlık
Alt Program Hedefi	Tedavi edici sağlık hizmetinin erişilebilir ve etkili olarak sunulmasının sağlanması
Faaliyet Adı	Ağız ve Diş Sağlığı Hizmetleri
Açıklama	Eskişehir Osmangazi Üniversitesi Ağız, Diş ve Çene Sağlığı Eğitim Uygulama ve Araştırma Merkezi Yönetmeliği gereği; Üniversitemiz Ağız, Diş ve Çene Sağlığı Eğitim Uygulama ve Araştırma Merkezi; merkeze başvuran acil ve diğer hastalara ağız, diş ve çene sağlığı hizmeti vermekte, diş hekimi yetiştirmekte, yardımcı sağlık personeli eğitimine destek vermekte, bilimsel eğitim-öğretim, araştırma ve uygulama yapmaktadır. Merkezin faaliyetleri döner sermaye dahilinde yürütülmektedir. Faaliyetlerinin maliyetlendirilmesi bütçe dışı kaynak olarak döner sermaye ve dişçilik hizmetleri kapsamında özel bütçede döner sermaye aktarılmak üzere tahsis edilen cari transferler ödeneğinden oluşmaktadır.

EKONOMİK KOD	2019 Bütçe	2019 Harcama	2020 Bütçe	2021 Tahmin	2022 Tahmin
<i>Personel Giderleri</i>					
<i>Sosyal Güvenlik Kurumuna Devlet Primi Giderleri</i>					
<i>Mal ve Hizmet Alım Giderleri</i>					
<i>Faiz Giderleri</i>					
<i>Cari Transferler</i>	268.000	268.000	322.000	375.000	410.000
<i>Sermaye Giderleri</i>					
<i>Sermaye Transferleri</i>					
<i>Borç Verme</i>					
BÜTÇE İÇİ TOPLAM KAYNAK	268.000	268.000	322.000	375.000	410.000
<i>Döner Sermaye</i>	19.702.000	3.406.184	23.038.000	25.741.000	28.615.000
<i>Özel Hesap</i>					
<i>Diğer Bütçe Dışı Kaynak</i>					
BÜTÇE DIŞI TOPLAM KAYNAK	19.702.000	3.406.184	23.038.000	25.741.000	28.615.000
FAALİYET MALİYETİ TOPLAMI	19.970.000	3.674.184	23.360.000	26.116.000	29.025.000

FAALİYET MALİYETLERİ TABLOSU

İdare Adı	Eskişehir Osmangazi Üniversitesi
Program Adı	Tedavi Edici Sağlık
Alt Program Adı	Tedavi Edici Sağlık
Alt Program Hedefi	Tedavi edici sağlık hizmetinin erişilebilir ve etkili olarak sunulmasının sağlanması
Faaliyet Adı	Üniversite Genel Hastane Hizmetleri

Açıklama

Eskişehir Osmangazi Üniversitesi Sağlık Uygulama ve Araştırma Merkezi Yönetmeliği gereği Üniversitemiz Eğitim, Uygulama ve Araştırma Hastanesi; çağdaş sağlık ve hastane yönetimi ilkeleri doğrultusunda hastanenin Eskişehir Osmangazi Üniversitesi Tıp Fakültesi ve sağlıkla ilgili birimleri ile koordinasyon içinde hizmet üretme, öğretim elemanları ile öğrencilere hastanede uygulamalı öğretim, eğitim ve bilimsel çalışma olanakları hazırlama ve sağlık hizmetlerinin verimliliğini, niteliğini arttırmak ve tıbbi uygulamaların en üst düzeyde verilmesine yönelik faaliyetler yürütmektedir. Merkezin faaliyetleri döner sermaye dahilinde yürütülmektedir. Faaliyetlerinin maliyetlendirilmesi bütçe dışı kaynak olarak döner sermaye ve özel bütçede genel hastane hizmetleri kapsamında tahsis edilen ödeneklerden oluşmaktadır.

EKONOMİK KOD	2019 Bütçe	2019 Harcama	2020 Bütçe	2021 Tahmin	2022 Tahmin
<i>Personel Giderleri</i>	44.591.000	31.430.588	51.049.000	54.855.000	58.407.000
<i>Sosyal Güvenlik Kurumuna Devlet Primi Giderleri</i>	10.904.000	7.649.519	12.667.000	13.613.000	14.493.000
<i>Mal ve Hizmet Alım Giderleri</i>	123.000	37.154	136.000	146.000	153.000
<i>Faiz Giderleri</i>					
<i>Cari Transferler</i>	3.499.000	3.499.000	3.935.000	4.188.000	4.400.000
<i>Sermaye Giderleri</i>	22.770.000	5.927.585	28.270.000	28.152.000	29.621.000
<i>Sermaye Transferleri</i>					
<i>Borç Verme</i>					
BÜTÇE İÇİ TOPLAM KAYNAK	81.887.000	48.543.846	96.057.000	100.954.000	107.074.000
<i>Döner Sermaye</i>	330.000.000	168.861.080	435.000.000	456.750.000	479.587.500
<i>Özel Hesap</i>					
<i>Diğer Bütçe Dışı Kaynak</i>					
BÜTÇE DIŞI TOPLAM KAYNAK	330.000.000	168.861.080	435.000.000	456.750.000	479.587.500
FAALİYET MALİYETİ TOPLAMI	411.887.000	217.404.926	531.057.000	557.704.000	586.661.500

FAALİYET MALİYETLERİ TABLOSU

İdare Adı	Eskişehir Osmangazi Üniversitesi
Program Adı	Yükseköğretim Hizmetleri
Alt Program Adı	Ön Lisans Eğitimi, Lisans Eğitimi Ve Lisansüstü Eğitim
Alt Program Hedefi	Mesleki yeterlilik sahibi ve gelişime açık mezunlar yetiştirilmesi
Faaliyet Adı	Doktora ve Tıpta Uzmanlık Eğitimi

Açıklama Üniversitemiz 2547 Sayılı Kanununun 12'nci maddesinde belirtilen amaçları sağlamak üzere ve 50'nci maddeye istinaden; lisansüstü düzeyindeki örgün eğitim diploma programlarına kayıtlı öğrencilerimiz için eğitim öğretimin gerçekleştirilmesine yönelik faaliyetleri 4 Enstitümüzce yürütülmektedir. Eğitim öğretim faaliyetleri ile öğrencilerimizin evrensel düzeyde eğitim almaları, yenilikçilik ve girişimcilik yönlerini geliştirerek eğitim öğretim beklentileri karşılanması sağlanarak eğitim-öğretimde mükemmeliyet amaçlanmaktadır.

EKONOMİK KOD	2019 Bütçe	2019 Harcama	2020 Bütçe	2021 Tahmin	2022 Tahmin
<i>Personel Giderleri</i>	13.545.000	4.943.316	14.248.000	15.311.000	16.302.000
<i>Sosyal Güvenlik Kurumuna Devlet Primi Giderleri</i>	1.333.000	449.211	1.487.000	1.598.000	1.702.000
<i>Mal ve Hizmet Alım Giderleri</i>	71.000	29.299	77.000	83.000	87.000
<i>Faiz Giderleri</i>					
<i>Cari Transferler</i>					
<i>Sermaye Giderleri</i>					
<i>Sermaye Transferleri</i>					
<i>Borç Verme</i>					
BÜTÇE İÇİ TOPLAM KAYNAK	14.949.000	5.421.826	15.812.000	16.992.000	18.091.000
<i>Döner Sermaye</i>					
<i>Özel Hesap</i>					
<i>Diğer Bütçe Dışı Kaynak</i>					
BÜTÇE DIŞI TOPLAM KAYNAK					
FAALİYET MALİYETİ TOPLAMI	14.949.000	5.421.826	15.812.000	16.992.000	18.091.000

FAALİYET MALİYETLERİ TABLOSU

İdare Adı	Eskişehir Osmangazi Üniversitesi
Program Adı	Yükseköğretim Hizmetleri
Alt Program Adı	Ön Lisans Eğitimi, Lisans Eğitimi Ve Lisansüstü Eğitim
Alt Program Hedefi	Mesleki yeterlilik sahibi ve gelişime açık mezunlar yetiştirilmesi
Faaliyet Adı	Yükseköğretim Kurumları Bilgi ve Kültürel Kaynaklarının Geliştirilmesi ve Erişimin Kolaylaştırılması
Açıklama	124 sayılı Yükseköğretim Üst Kuruluşları İle Yükseköğretim Kurumlarının İdari Teşkilatı Hakkında Kanun Hükmünde Kararnamenin 33'üncü maddesi gereğince Üniversitemiz Kütüphane ve Dokümantasyon Daire Başkanlığı; eğitim, öğretim ve araştırma faaliyetlerine destek olmak amacıyla uygun tüm kaynak ve hizmetleri sağlamak, geliştirmek ve kütüphanecilik hizmetlerini yürütmek üzere faaliyet göstermektedir.

EKONOMİK KOD	2019 Bütçe	2019 Harcama	2020 Bütçe	2021 Tahmin	2022 Tahmin
<i>Personel Giderleri</i>	1.378.000	980.218	1.507.000	1.619.000	1.725.000
<i>Sosyal Güvenlik Kurumuna Devlet Primi Giderleri</i>	247.000	175.866	274.000	295.000	315.000
<i>Mal ve Hizmet Alım Giderleri</i>	35.000	18.327	37.000	39.000	41.000
<i>Faiz Giderleri</i>					
<i>Cari Transferler</i>					
<i>Sermaye Giderleri</i>	2.500.000	1.444.538	2.500.000	2.500.000	2.500.000
<i>Sermaye Transferleri</i>					
<i>Borç Verme</i>					
BÜTÇE İÇİ TOPLAM KAYNAK	4.160.000	2.618.949	4.318.000	4.453.000	4.581.000
<i>Döner Sermaye</i>					
<i>Özel Hesap</i>					
<i>Diğer Bütçe Dışı Kaynak</i>					
BÜTÇE DIŞI TOPLAM KAYNAK					
FAALİYET MALİYETİ TOPLAMI	4.160.000	2.618.949	4.318.000	4.453.000	4.581.000

FAALİYET MALİYETLERİ TABLOSU

İdare Adı	Eskişehir Osmangazi Üniversitesi
Program Adı	Yükseköğretim Hizmetleri
Alt Program Adı	Ön Lisans Eğitimi, Lisans Eğitimi Ve Lisansüstü Eğitim
Alt Program Hedefi	Mesleki yeterlilik sahibi ve gelişime açık mezunlar yetiştirilmesi
Faaliyet Adı	Yükseköğretim Kurumları Birinci Öğretim

Açıklama Üniversitemiz 2547 Sayılı Kanununun 12'nci maddesinde belirtilen amaçları sağlamak üzere ve 43'ünü maddeye istinaden; önlisans ve lisans düzeyindeki örgün eğitim diploma programlarına kayıtlı öğrencilerimiz için eğitim öğretimin gerçekleştirilmesine yönelik faaliyetleri fakültelerimizce, meslek yüksekokullarımızca yürütülmektedir. Eğitim öğretim faaliyetleri ile öğrencilerimizin evrensel düzeyde eğitim almaları, yenilikçilik ve girişimcilik yönlerini geliştirerek eğitim öğretim beklentileri karşılanması sağlanarak eğitim-öğretimde mükemmeliyet amaçlanmaktadır. Maliyet kısmında Fakülte ve Meslek Yüksekokulların döner sermayeleri, Erasmus ve Farabi projeleri bütçe dışı kaynak olarak gösterilmiştir.

EKONOMİK KOD	2019 Bütçe	2019 Harcama	2020 Bütçe	2021 Tahmin	2022 Tahmin
<i>Personel Giderleri</i>	193.224.000	132.054.831	208.430.000	224.015.000	238.633.000
<i>Sosyal Güvenlik Kurumuna Devlet Primi Giderleri</i>	29.959.000	21.588.906	33.273.000	35.755.000	38.066.000
<i>Mal ve Hizmet Alım Giderleri</i>	13.207.000	9.744.954	14.354.000	15.388.000	16.224.000
<i>Faiz Giderleri</i>					
<i>Cari Transferler</i>					
<i>Sermaye Giderleri</i>	16.050.000	5.417.351	16.050.000	15.955.000	16.946.000
<i>Sermaye Transferleri</i>					
<i>Borç Verme</i>					
BÜTÇE İÇİ TOPLAM KAYNAK	252.440.000	168.806.042	272.107.000	291.113.000	309.869.000
<i>Döner Sermaye</i>	9.945.081	951.060	3.906.770	4.085.850	4.274.510
<i>Özel Hesap</i>	2.824.400	1.112.686	3.384.000	3.461.000	3.538.000
<i>Diğer Bütçe Dışı Kaynak</i>					
BÜTÇE DIŞI TOPLAM KAYNAK	12.769.481	2.063.746	7.290.770	7.546.850	7.812.510
FAALİYET MALİYETİ TOPLAMI	265.209.481	170.869.788	279.397.770	298.659.850	317.681.510

FAALİYET MALİYETLERİ TABLOSU

İdare Adı	Eskişehir Osmangazi Üniversitesi
Program Adı	Yükseköğretim Hizmetleri
Alt Program Adı	Ön Lisans Eğitimi, Lisans Eğitimi Ve Lisansüstü Eğitim
Alt Program Hedefi	Mesleki yeterlilik sahibi ve gelişime açık mezunlar yetiştirilmesi
Faaliyet Adı	Yükseköğretim Kurumları İkinci Öğretim

Açıklama 3843 sayılı Yükseköğretim Kurumlarında İkili Öğretim Yapılması, 2547 Sayılı Yükseköğretim Kanununun Bazı Maddelerinin Değiştirilmesi ve Bu Kanuna Bir Ek Madde Eklenmesi Hakkında Kanun gereğine Üniversitemizde Mühendislik Mimarlık Fakültesi, Fen Edebiyat Fakültesi, İktisadi ve İdari Bilimler Fakültesi, Eğitim Fakültesi, Turizm Fakültesi, İlahiyat Fakültesinde ikinci öğretim faaliyeti yürütülmektedir. Eğitim öğretim faaliyetleri ile öğrencilerimizin evrensel düzeyde eğitim almaları, yenilikçilik ve girişimcilik yönlerini geliştirerek eğitim öğretim beklentileri karşılanması sağlanarak eğitim-öğretimde mükemmeliyet amaçlanmaktadır.

EKONOMİK KOD	2019 Bütçe	2019 Harcama	2020 Bütçe	2021 Tahmin	2022 Tahmin
<i>Personel Giderleri</i>	7.504.000	2.352.950	8.153.000	8.735.000	9.199.000
<i>Sosyal Güvenlik Kurumuna Devlet Primi Giderleri</i>	9.000	5.413	9.000	10.000	11.000
<i>Mal ve Hizmet Alım Giderleri</i>	3.220.000	177.448	3.498.000	3.748.000	3.947.000
<i>Faiz Giderleri</i>					
<i>Cari Transferler</i>					
<i>Sermaye Giderleri</i>					
<i>Sermaye Transferleri</i>					
<i>Borç Verme</i>					
BÜTÇE İÇİ TOPLAM KAYNAK	10.733.000	2.535.811	11.660.000	12.493.000	13.157.000
<i>Döner Sermaye</i>					
<i>Özel Hesap</i>					
<i>Diğer Bütçe Dışı Kaynak</i>					
BÜTÇE DIŞI TOPLAM KAYNAK					
FAALİYET MALİYETİ TOPLAMI	10.733.000	2.535.811	11.660.000	12.493.000	13.157.000

FAALİYET MALİYETLERİ TABLOSU

İdare Adı	Eskişehir Osmangazi Üniversitesi
Program Adı	Yükseköğretim Hizmetleri
Alt Program Adı	Ön Lisans Eğitimi, Lisans Eğitimi Ve Lisansüstü Eğitim
Alt Program Hedefi	Mesleki yeterlilik sahibi ve gelişime açık mezunlar yetiştirilmesi
Faaliyet Adı	Yükseköğretim Kurumları Tezsiz Yüksek Lisans
Açıklama	Üniversitemiz 2547 sayılı Yükseköğretim Kanununun Ek 27'nci maddesine istinaden Üniversitemiz Eğitim Bilimleri Enstitüsü, Sosyal Bilimler Enstitüsü, Fen Bilimleri Enstitüsü tezsiz yüksek lisans eğitim öğretim faaliyeti yürütülmektedir. Eğitim öğretim faaliyetleri ile öğrencilerimizin evrensel düzeyde eğitim almaları, yenilikçilik ve girişimcilik yönlerini geliştirerek eğitim öğretim beklentileri karşılanması sağlanarak eğitim-öğretimde mükemmeliyet amaçlanmaktadır.

EKONOMİK KOD	2019 Bütçe	2019 Harcama	2020 Bütçe	2021 Tahmin	2022 Tahmin
<i>Personel Giderleri</i>	107.000	419.339	96.000	103.000	111.000
<i>Sosyal Güvenlik Kurumuna Devlet Primi Giderleri</i>					
<i>Mal ve Hizmet Alım Giderleri</i>	46.000	17.341	50.000	54.000	57.000
<i>Faiz Giderleri</i>					
<i>Cari Transferler</i>					
<i>Sermaye Giderleri</i>					
<i>Sermaye Transferleri</i>					
<i>Borç Verme</i>					
BÜTÇE İÇİ TOPLAM KAYNAK	153.000	436.680	146.000	157.000	168.000
<i>Döner Sermaye</i>					
<i>Özel Hesap</i>					
<i>Diğer Bütçe Dışı Kaynak</i>					
BÜTÇE DIŞI TOPLAM KAYNAK					
FAALİYET MALİYETİ TOPLAMI	153.000	436.680	146.000	157.000	168.000

FAALİYET MALİYETLERİ TABLOSU

İdare Adı	Eskişehir Osmangazi Üniversitesi
Program Adı	Yükseköğretim Hizmetleri
Alt Program Adı	Ön Lisans Eğitimi, Lisans Eğitimi Ve Lisansüstü Eğitim
Alt Program Hedefi	Mesleki yeterlilik sahibi ve gelişime açık mezunlar yetiştirilmesi
Faaliyet Adı	Yükseköğretim Kurumları Uzaktan Eğitim
Açıklama	Üniversitemiz Eğitim Bilimleri Enstitüsünde 2547 sayılı Yükseköğretim Kanununun 44'üncü maddesinin (e) fıkrasına istinaden uzaktan eğitim yoluyla lisansüstü düzeyde eğitim sunulmasına yönelik faaliyetler yürütülmektedir. Eğitim öğretim faaliyetleri ile öğrencilerimizin evrensel düzeyde eğitim almaları, yenilikçilik ve girişimcilik yönlerini geliştirerek eğitim öğretim beklentileri karşılanması sağlanarak eğitim-öğretimde mükemmeliyet amaçlanmaktadır.

EKONOMİK KOD	2019 Bütçe	2019 Harcama	2020 Bütçe	2021 Tahmin	2022 Tahmin
<i>Personel Giderleri</i>	9.000	35.490	9.000	9.000	9.000
<i>Sosyal Güvenlik Kurumuna Devlet Primi Giderleri</i>					
<i>Mal ve Hizmet Alım Giderleri</i>	4.000		4.000	4.000	4.000
<i>Faiz Giderleri</i>					
<i>Cari Transferler</i>					
<i>Sermaye Giderleri</i>					
<i>Sermaye Transferleri</i>					
<i>Borç Verme</i>					
BÜTÇE İÇİ TOPLAM KAYNAK	13.000	35.490	13.000	13.000	13.000
<i>Döner Sermaye</i>					
<i>Özel Hesap</i>					
<i>Diğer Bütçe Dışı Kaynak</i>					
BÜTÇE DIŞI TOPLAM KAYNAK					
FAALİYET MALİYETİ TOPLAMI	13.000	35.490	13.000	13.000	13.000

FAALİYET MALİYETLERİ TABLOSU

İdare Adı	Eskişehir Osmangazi Üniversitesi
Program Adı	Yükseköğretim Hizmetleri
Alt Program Adı	Ön Lisans Eğitimi, Lisans Eğitimi Ve Lisansüstü Eğitim
Alt Program Hedefi	Mesleki yeterlilik sahibi ve gelişime açık mezunlar yetiştirilmesi
Faaliyet Adı	Yükseköğretim Kurumları Yaz Okulları

Açıklama Üiversitemiz 2547 sayılı Yükseköğretim Kanununun Ek 26'ncı maddesine istinaden yaz okulu öğretim programında öğrencilerinin Üniversitenin eğitim ve öğretim olanaklarının yaz aylarında da değerlendirilmesini sağlamak üzere Mühendislik Mimarlık Fakültesi, Fen Edebiyat Fakültesi, İktisadi ve İdari Bilimler Fakültesi, Eğitim Fakültesi, Sağlık Bilimleri Fakültesi, İlahiyat Fakültesi, Ziraat Fakültesi, Turizm Fakültesinde yaz okulu eğitim-öğretim faaliyeti yapılmaktadır.

EKONOMİK KOD	2019 Bütçe	2019 Harcama	2020 Bütçe	2021 Tahmin	2022 Tahmin
<i>Personel Giderleri</i>	1.461.000	2.801.024	1.585.000	1.697.000	1.789.000
<i>Sosyal Güvenlik Kurumuna Devlet Primi Giderleri</i>	4.000	791	4.000	4.000	5.000
<i>Mal ve Hizmet Alım Giderleri</i>	628.000	58.451	681.000	729.000	769.000
<i>Faiz Giderleri</i>					
<i>Cari Transferler</i>					
<i>Sermaye Giderleri</i>					
<i>Sermaye Transferleri</i>					
<i>Borç Verme</i>					
BÜTÇE İÇİ TOPLAM KAYNAK	2.093.000	2.860.266	2.270.000	2.430.000	2.563.000
<i>Döner Sermaye</i>					
<i>Özel Hesap</i>					
<i>Diğer Bütçe Dışı Kaynak</i>					
BÜTÇE DIŞI TOPLAM KAYNAK					
FAALİYET MALİYETİ TOPLAMI	2.093.000	2.860.266	2.270.000	2.430.000	2.563.000

FAALİYET MALİYETLERİ TABLOSU

İdare Adı	Eskişehir Osmangazi Üniversitesi
Program Adı	Yükseköğretim Hizmetleri
Alt Program Adı	Yükseköğretimde Öğrenci Yaşamı
Alt Program Hedefi	Yükseköğretim öğrencilerine sunulan beslenme ve barınma hizmetlerinin kalitesinin artırılması; öğrencilerin kişisel ve sosyal gelişimi desteklenerek yaşam kalitesinin yükseltilmesi
Faaliyet Adı	Yükseköğretimde Beslenme Hizmetleri

Açıklama Üniversitemiz Sağlık Kültür ve Spor Daire Başkanlığı 124 sayılı Yükseköğretim Üst Kuruluşları İle Yükseköğretim Kurumlarının İdari Teşkilatı Hakkında Kanun Hükmünde Kararnamenin 32'nci maddesine istinaden; öğrencilerin ve personelin yemek ihtiyaçlarını karşılamak üzere faaliyetler yürütmektedir.

EKONOMİK KOD	2019 Bütçe	2019 Harcama	2020 Bütçe	2021 Tahmin	2022 Tahmin
<i>Personel Giderleri</i>					
<i>Sosyal Güvenlik Kurumuna Devlet Primi Giderleri</i>					
<i>Mal ve Hizmet Alım Giderleri</i>	3.220.000	3.642.543	3.500.000	3.752.000	3.955.000
<i>Faiz Giderleri</i>					
<i>Cari Transferler</i>					
<i>Sermaye Giderleri</i>					
<i>Sermaye Transferleri</i>					
<i>Borç Verme</i>					
BÜTÇE İÇİ TOPLAM KAYNAK	3.220.000	3.642.543	3.500.000	3.752.000	3.955.000
<i>Döner Sermaye</i>					
<i>Özel Hesap</i>					
<i>Diğer Bütçe Dışı Kaynak</i>					
BÜTÇE DIŞI TOPLAM KAYNAK					
FAALİYET MALİYETİ TOPLAMI	3.220.000	3.642.543	3.500.000	3.752.000	3.955.000

FAALİYET MALİYETLERİ TABLOSU

İdare Adı Eskişehir Osmangazi Üniversitesi

Program Adı Yükseköğretim Hizmetleri

Alt Program Adı Yükseköğretimde Öğrenci Yaşamı

Alt Program Hedefi Yükseköğretim öğrencilerine sunulan beslenme ve barınma hizmetlerinin kalitesinin artırılması; öğrencilerin kişisel ve sosyal gelişimi desteklenerek yaşam kalitesinin yükseltilmesi

Faaliyet Adı Yükseköğretimde Kültür ve Spor Hizmetleri

Açıklama

Üniversitemiz Sağlık Kültür ve Spor Daire Başkanlığı 124 sayılı Yükseköğretim Üst Kuruluşları İle Yükseköğretim Kurumlarının İdari Teşkilatı Hakkında Kanun Hükmünde Kararnamenin 32'nci maddesine istinaden; öğrencilerin ve personelin spor, kültürel ve sosyal ihtiyaçlarını karşılamak üzere faaliyetler yürütmektedir.

EKONOMİK KOD	2019 Bütçe	2019 Harcama	2020 Bütçe	2021 Tahmin	2022 Tahmin
<i>Personel Giderleri</i>	109.000	34.957	113.000	124.000	131.000
<i>Sosyal Güvenlik Kurumuna Devlet Primi Giderleri</i>	14.000	5.093	18.000	19.000	21.000
<i>Mal ve Hizmet Alım Giderleri</i>	528.000	401.030	573.000	614.000	648.000
<i>Faiz Giderleri</i>					
<i>Cari Transferler</i>					
<i>Sermaye Giderleri</i>					
<i>Sermaye Transferleri</i>					
<i>Borç Verme</i>					
BÜTÇE İÇİ TOPLAM KAYNAK	651.000	441.080	704.000	757.000	800.000
<i>Döner Sermaye</i>					
<i>Özel Hesap</i>					
<i>Diğer Bütçe Dışı Kaynak</i>					
BÜTÇE DIŞI TOPLAM KAYNAK					
FAALİYET MALİYETİ TOPLAMI	651.000	441.080	704.000	757.000	800.000

FAALİYET MALİYETLERİ TABLOSU

İdare Adı	Eskişehir Osmangazi Üniversitesi
Program Adı	Yükseköğretim Hizmetleri
Alt Program Adı	Yükseköğretimde Öğrenci Yaşamı
Alt Program Hedefi	Yükseköğretim öğrencilerine sunulan beslenme ve barınma hizmetlerinin kalitesinin artırılması; öğrencilerin kişisel ve sosyal gelişimi desteklenerek yaşam kalitesinin yükseltilmesi
Faaliyet Adı	Yükseköğretimde Öğrenci Yaşamına İlişkin Diğer Hizmetler

Açıklama 124 sayılı Yükseköğretim Üst Kuruluşları İle Yükseköğretim Kurumlarının İdari Teşkilatı Hakkında Kanun Hükmünde Kararnamenin; 31'inci maddesine istinaden Üniversitemizin tüm birimlerindeki öğrencilere ilişkin iş ve işlemlerin yapılması ve tüm birimlerine öğrenci işleri konusunda destek verilmesine yönelik faaliyetleri Öğrenci İşleri Daire Başkanlığı yürütmektedir. 32'nci maddesine istinaden öğrenci yaşamına ilişkin diğer faaliyetler Üniversitemiz Sağlık Kültür ve Spor Daire Başkanlığı tarafından yerine getirilmektedir.

EKONOMİK KOD	2019 Bütçe	2019 Harcama	2020 Bütçe	2021 Tahmin	2022 Tahmin
<i>Personel Giderleri</i>	8.334.000	5.442.625	9.126.000	9.810.000	10.444.000
<i>Sosyal Güvenlik Kurumuna Devlet Primi Giderleri</i>	1.472.000	1.021.184	1.629.000	1.750.000	1.866.000
<i>Mal ve Hizmet Alım Giderleri</i>	502.000	339.936	545.000	583.000	615.000
<i>Faiz Giderleri</i>					
<i>Cari Transferler</i>					
<i>Sermaye Giderleri</i>					
<i>Sermaye Transferleri</i>					
<i>Borç Verme</i>					
BÜTÇE İÇİ TOPLAM KAYNAK	10.308.000	6.803.745	11.300.000	12.143.000	12.925.000
<i>Döner Sermaye</i>					
<i>Özel Hesap</i>					
<i>Diğer Bütçe Dışı Kaynak</i>					
BÜTÇE DIŞI TOPLAM KAYNAK					
FAALİYET MALİYETİ TOPLAMI	10.308.000	6.803.745	11.300.000	12.143.000	12.925.000

FAALİYET MALİYETLERİ TABLOSU

İdare Adı	Eskişehir Osmangazi Üniversitesi
Program Adı	Yükseköğretim Hizmetleri
Alt Program Adı	Yükseköğretimde Öğrenci Yaşamı
Alt Program Hedefi	Yükseköğretim öğrencilerine sunulan beslenme ve barınma hizmetlerinin kalitesinin artırılması; öğrencilerin kişisel ve sosyal gelişimi desteklenerek yaşam kalitesinin yükseltilmesi
Faaliyet Adı	Yükseköğretimde Sağlık Hizmetleri

Açıklama Üniversitemiz Sağlık Kültür ve Spor Daire Başkanlığı 124 sayılı Yükseköğretim Üst Kuruluşları İle Yükseköğretim Kurumlarının İdari Teşkilatı Hakkında Kanun Hükmünde Kararnamenin 32'nci maddesine istinaden; öğrencilerin sağlık ihtiyaçlarını karşılamak üzere sağlık, psikolojik danışma ve rehberlik faaliyetleri yürütmektedir.

EKONOMİK KOD	2019 Bütçe	2019 Harcama	2020 Bütçe	2021 Tahmin	2022 Tahmin
<i>Personel Giderleri</i>					
<i>Sosyal Güvenlik Kurumuna Devlet Primi Giderleri</i>					
<i>Mal ve Hizmet Alım Giderleri</i>	7.000	972	8.000	9.000	9.000
<i>Faiz Giderleri</i>					
<i>Cari Transferler</i>					
<i>Sermaye Giderleri</i>					
<i>Sermaye Transferleri</i>					
<i>Borç Verme</i>					
BÜTÇE İÇİ TOPLAM KAYNAK	7.000	972	8.000	9.000	9.000
<i>Döner Sermaye</i>					
<i>Özel Hesap</i>					
<i>Diğer Bütçe Dışı Kaynak</i>					
BÜTÇE DIŞI TOPLAM KAYNAK					
FAALİYET MALİYETİ TOPLAMI	7.000	972	8.000	9.000	9.000

FAALİYET MALİYETLERİ TABLOSU

İdare Adı Eskişehir Osmangazi Üniversitesi

Program Adı Yönetim Ve Destek Programı

Alt Program Adı Teftiş, Denetim Ve Danışmanlık Hizmetleri

Alt Program Hedefi

Faaliyet Adı Hukuki Danışmanlık ve Muhakemat Hizmetleri

Açıklama 124 sayılı Yükseköğretim Üst Kuruluşları İle Yükseköğretim Kurumlarının İdari Teşkilatı Hakkında Kanun Hükmünde Kararnamenin 35'inci maddesine istinaden; Üniversitemiz Hukuk Müşavirliği, üniversitemizin taraf olduğu adli ve idari davalarda, icra işlemlerinde ve yargıya intikal eden diğer her türlü hukuki uyuşmazlıklarda üniversitemizi temsil etmek üzere faaliyet göstermektedir.

EKONOMİK KOD	2019 Bütçe	2019 Harcama	2020 Bütçe	2021 Tahmin	2022 Tahmin
<i>Personel Giderleri</i>	984.000	365.261	1.117.000	1.288.000	1.409.000
<i>Sosyal Güvenlik Kurumuna Devlet Primi Giderleri</i>	194.000	58.953	202.000	245.000	282.000
<i>Mal ve Hizmet Alım Giderleri</i>	36.000	254.632	39.000	42.000	44.000
<i>Faiz Giderleri</i>					
<i>Cari Transferler</i>					
<i>Sermaye Giderleri</i>					
<i>Sermaye Transferleri</i>					
<i>Borç Verme</i>					
BÜTÇE İÇİ TOPLAM KAYNAK	1.214.000	678.846	1.358.000	1.575.000	1.735.000
<i>Döner Sermaye</i>					
<i>Özel Hesap</i>					
<i>Diğer Bütçe Dışı Kaynak</i>					
BÜTÇE DIŞI TOPLAM KAYNAK					
FAALİYET MALİYETİ TOPLAMI	1.214.000	678.846	1.358.000	1.575.000	1.735.000

FAALİYET MALİYETLERİ TABLOSU

İdare Adı Eskişehir Osmangazi Üniversitesi
Program Adı Yönetim Ve Destek Programı
Alt Program Adı Teftiş, Denetim Ve Danışmanlık Hizmetleri
Alt Program Hedefi
Faaliyet Adı İç Denetim

Açıklama 5018 sayılı Kamu Mali Yönetimi ve Kontrol Kanununun 63'üncü maddesi gereğince; Üniversitemiz İç Denetim Birim Başkanlığı; Üniversitemizin çalışmalarına değer katmak ve geliştirmek için kaynakların ekonomiklik, etkililik ve verimlilik esaslarına göre yönetilip yönetilmediğini değerlendirmek ve rehberlik yapmak amacıyla yapılan bağımsız, nesnel güvence sağlama ve danışmanlık faaliyetlerini yürütmektedir.

EKONOMİK KOD	2019 Bütçe	2019 Harcama	2020 Bütçe	2021 Tahmin	2022 Tahmin
<i>Personel Giderleri</i>	333.000	229.440	363.000	391.000	415.000
<i>Sosyal Güvenlik Kurumuna Devlet Primi Giderleri</i>	53.000	37.464	58.000	63.000	67.000
<i>Mal ve Hizmet Alım Giderleri</i>	3.000	2.509	3.000	3.000	3.000
<i>Faiz Giderleri</i>					
<i>Cari Transferler</i>					
<i>Sermaye Giderleri</i>					
<i>Sermaye Transferleri</i>					
<i>Borç Verme</i>					
BÜTÇE İÇİ TOPLAM KAYNAK	389.000	269.413	424.000	457.000	485.000
<i>Döner Sermaye</i>					
<i>Özel Hesap</i>					
<i>Diğer Bütçe Dışı Kaynak</i>					
BÜTÇE DIŞI TOPLAM KAYNAK					
FAALİYET MALİYETİ TOPLAMI	389.000	269.413	424.000	457.000	485.000

FAALİYET MALİYETLERİ TABLOSU

İdare Adı Eskişehir Osmangazi Üniversitesi

Program Adı Yönetim Ve Destek Programı

Alt Program Adı Üst Yönetim, İdari Ve Mali Hizmetler

Alt Program Hedefi

Faaliyet Adı Bilgi Teknolojilerine Yönelik Faaliyetler

Açıklama

124 sayılı Yükseköğretim Üst Kuruluşları İle Yükseköğretim Kurumlarının İdari Teşkilatı Hakkında Kanun Hükmünde Kararnamenin 34'üncü maddesine istinaden Üniversitemiz Bilgi İşlem Daire Başkanlığı; bilgi işlem ağı, yazılım ve donanım sistemleri altyapısını en verimli şekilde çalışır halde tutmak, teknolojiyi yakından izleyerek üniversitemiz idari ve akademik birimleri ile öğrencilerine hizmet vermek; teknolojik gelişmeleri, kullanıcı ihtiyaçlarını sistem ve bilgi güvenliğini, hizmetlerde, etkinlik, verimlilik, sürekliliği, kullanıcı ve çalışan memnuniyetini göz önünde tutmak, tüm birimlerimizi iyi bir bilişim altyapısına kavuşturmak, birimlerin ihtiyaç duyacağı temel yazılım ihtiyaçlarına destek vermek üzere faaliyetlerini yürütmektedir.

EKONOMİK KOD	2019 Bütçe	2019 Harcama	2020 Bütçe	2021 Tahmin	2022 Tahmin
<i>Personel Giderleri</i>	1.721.000	1.096.377	1.863.000	2.110.000	2.248.000
<i>Sosyal Güvenlik Kurumuna Devlet Primi Giderleri</i>	374.000	208.201	424.000	474.000	512.000
<i>Mal ve Hizmet Alım Giderleri</i>					
<i>Faiz Giderleri</i>					
<i>Cari Transferler</i>					
<i>Sermaye Giderleri</i>					
<i>Sermaye Transferleri</i>					
<i>Borç Verme</i>					
BÜTÇE İÇİ TOPLAM KAYNAK	2.095.000	1.304.578	2.287.000	2.584.000	2.760.000
<i>Döner Sermaye</i>					
<i>Özel Hesap</i>					
<i>Diğer Bütçe Dışı Kaynak</i>					
BÜTÇE DIŞI TOPLAM KAYNAK					
FAALİYET MALİYETİ TOPLAMI	2.095.000	1.304.578	2.287.000	2.584.000	2.760.000

FAALİYET MALİYETLERİ TABLOSU

İdare Adı Eskişehir Osmangazi Üniversitesi

Program Adı Yönetim Ve Destek Programı

Alt Program Adı Üst Yönetim, İdari Ve Mali Hizmetler

Alt Program Hedefi

Faaliyet Adı Engellilerin Erişebilirliğinin Sağlanması

Açıklama 5378 sayılı Engelliler Hakkında Kanun kapsamında engellilerin erişebilirliğini sağlamak üzere gerçekleştirilecek yapım işlerine yönelik faaliyetler, Yapı İşleri ve Teknik Daire Başkanlığı tarafından yerine getirilecektir.

EKONOMİK KOD	2019 Bütçe	2019 Harcama	2020 Bütçe	2021 Tahmin	2022 Tahmin
Personel Giderleri					
Sosyal Güvenlik Kurumuna Devlet Primi Giderleri					
Mal ve Hizmet Alım Giderleri					
Faiz Giderleri					
Cari Transferler					
Sermaye Giderleri	200.000		200.000	200.000	200.000
Sermaye Transferleri					
Borç Verme					
BÜTÇE İÇİ TOPLAM KAYNAK	200.000		200.000	200.000	200.000
Döner Sermaye					
Özel Hesap					
Diğer Bütçe Dışı Kaynak					
BÜTÇE DIŞI TOPLAM KAYNAK					
FAALİYET MALİYETİ TOPLAMI	200.000		200.000	200.000	200.000

FAALİYET MALİYETLERİ TABLOSU

İdare Adı	Eskişehir Osmangazi Üniversitesi
Program Adı	Yönetim Ve Destek Programı
Alt Program Adı	Üst Yönetim, İdari Ve Mali Hizmetler
Alt Program Hedefi	
Faaliyet Adı	Genel Destek Hizmetleri

Açıklama

124 sayılı Yükseköğretim Üst Kuruluşları İle Yükseköğretim Kurumlarının İdari Teşkilatı Hakkında Kanun Hükmünde Kararnamenin; 27'inci maddesine istinaden Üniversite idari teşkilatında bulunan birimlerin verimli, düzenli ve uyumlu şekilde çalışmasını sağlamak ve üniversite yönetim kurulu ve senato işlemleri ve yazışmaları, rektörlük yazı işleri, gelen evrak kayıt ve sevk işlemlerine yönelik faaliyetleri Genel Sekreterlik (Özel Kalem) tarafından, 30 ve 36'ncı maddesine istinaden eğitim öğretimin aksamadan yürütülmesi için gereken destek hizmetleri Üniversitemiz İdari ve Mali İşler Daire Başkanlığı tarafından yerine getirilmektedir.

EKONOMİK KOD	2019 Bütçe	2019 Harcama	2020 Bütçe	2021 Tahmin	2022 Tahmin
<i>Personel Giderleri</i>	13.417.000	7.741.203	14.792.000	15.718.000	16.711.000
<i>Sosyal Güvenlik Kurumuna Devlet Primi Giderleri</i>	2.307.000	1.468.974	2.650.000	2.810.000	2.975.000
<i>Mal ve Hizmet Alım Giderleri</i>	1.456.000	563.045	1.586.000	1.700.000	1.792.000
<i>Faiz Giderleri</i>					
<i>Cari Transferler</i>	1.919.000	144.602	2.086.000	2.236.000	2.357.000
<i>Sermaye Giderleri</i>					
<i>Sermaye Transferleri</i>					
<i>Borç Verme</i>					
BÜTÇE İÇİ TOPLAM KAYNAK	19.099.000	9.917.824	21.114.000	22.464.000	23.835.000
<i>Döner Sermaye</i>					
<i>Özel Hesap</i>					
<i>Diğer Bütçe Dışı Kaynak</i>					
BÜTÇE DIŞI TOPLAM KAYNAK					
FAALİYET MALİYETİ TOPLAMI	19.099.000	9.917.824	21.114.000	22.464.000	23.835.000

FAALİYET MALİYETLERİ TABLOSU

İdare Adı Eskişehir Osmangazi Üniversitesi
Program Adı Yönetim Ve Destek Programı
Alt Program Adı Üst Yönetim, İdari Ve Mali Hizmetler
Alt Program Hedefi
Faaliyet Adı İnşaat ve Yapı İşlerinin Yürütülmesi

Açıklama 124 sayılı Yükseköğretim Üst Kuruluşları İle Yükseköğretim Kurumlarının İdari Teşkilatı Hakkında Kanun Hükmünde Kararnamenin 28'inci maddesine istinaden Üniversitemiz Yapı İşleri ve Teknik Daire Başkanlığı; Üniversitemiz kampüslerinin altyapı ihtiyaçları, taşınmazla ilişkin her türlü yapım, bakım onarım faaliyetlerini yürütmektedir.

EKONOMİK KOD	2019 Bütçe	2019 Harcama	2020 Bütçe	2021 Tahmin	2022 Tahmin
<i>Personel Giderleri</i>	3.268.000	3.565.219	3.569.000	3.817.000	4.051.000
<i>Sosyal Güvenlik Kurumuna Devlet Primi Giderleri</i>	762.000	653.894	842.000	897.000	942.000
<i>Mal ve Hizmet Alım Giderleri</i>	2.000	169.619	2.000	2.000	2.000
<i>Faiz Giderleri</i>					
<i>Cari Transferler</i>					
<i>Sermaye Giderleri</i>					
<i>Sermaye Transferleri</i>					
<i>Borç Verme</i>					
BÜTÇE İÇİ TOPLAM KAYNAK	4.032.000	4.388.732	4.413.000	4.716.000	4.995.000
<i>Döner Sermaye</i>					
<i>Özel Hesap</i>					
<i>Diğer Bütçe Dışı Kaynak</i>					
BÜTÇE DIŞI TOPLAM KAYNAK					
FAALİYET MALİYETİ TOPLAMI	4.032.000	4.388.732	4.413.000	4.716.000	4.995.000

FAALİYET MALİYETLERİ TABLOSU

İdare Adı Eskişehir Osmangazi Üniversitesi

Program Adı Yönetim Ve Destek Programı

Alt Program Adı Üst Yönetim, İdari Ve Mali Hizmetler

Alt Program Hedefi

Faaliyet Adı İnsan Kaynakları Yönetimine İlişkin Faaliyetler

Açıklama

124 sayılı Yükseköğretim Üst Kuruluşları İle Yükseköğretim Kurumlarının İdari Teşkilatı Hakkında Kanun Hükmünde Kararnamenin 29'uncu maddesine istinaden Üniversitemiz Personel Daire Başkanlığı; personel planlamasının yapılması, personel atama, nakil, terfi, emeklilik ve benzeri özlük işlemlerinin yürütülmesi, insan kaynağı kapasitesinin artırılmasına yönelik eğitimlerin planlanması ve düzenlenmesi gibi faaliyetleri yürütmektedir.

EKONOMİK KOD	2019 Bütçe	2019 Harcama	2020 Bütçe	2021 Tahmin	2022 Tahmin
<i>Personel Giderleri</i>	1.295.000	905.671	1.431.000	1.539.000	1.637.000
<i>Sosyal Güvenlik Kurumuna Devlet Primi Giderleri</i>	249.000	171.375	277.000	298.000	317.000
<i>Mal ve Hizmet Alım Giderleri</i>					
<i>Faiz Giderleri</i>					
<i>Cari Transferler</i>	8.061.000	8.060.800	8.762.000	9.392.000	9.901.000
<i>Sermaye Giderleri</i>					
<i>Sermaye Transferleri</i>					
<i>Borç Verme</i>					
BÜTÇE İÇİ TOPLAM KAYNAK	9.605.000	9.137.846	10.470.000	11.229.000	11.855.000
<i>Döner Sermaye</i>					
<i>Özel Hesap</i>					
<i>Diğer Bütçe Dışı Kaynak</i>					
BÜTÇE DIŞI TOPLAM KAYNAK					
FAALİYET MALİYETİ TOPLAMI	9.605.000	9.137.846	10.470.000	11.229.000	11.855.000

FAALİYET MALİYETLERİ TABLOSU

İdare Adı Eskişehir Osmangazi Üniversitesi

Program Adı Yönetim Ve Destek Programı

Alt Program Adı Üst Yönetim, İdari Ve Mali Hizmetler

Alt Program Hedefi

Faaliyet Adı Özel Kalem Hizmetleri

Açıklama

2547 sayılı Yükseköğretim Kanununun 13'üncü maddesinde Rektörün görevleri sayılmıştır. Rektörlük Makamı Özel Kalem; Rektörlük Makamı ile diğer birimler arasındaki koordinasyonu ve Rektörün katılacağı her türlü toplantının koordinasyonunu sağlamak, kurum içinden ve kurum dışından gelen görevli ve konukların randevularını düzenleyerek, aksaklıkları önlemek, davet, karşılama, temsil, ağırlama gibi hizmetlerin yürütülmesi amacıyla gerçekleştirmeye yönelik faaliyetleri yürütmektedir.

EKONOMİK KOD	2019 Bütçe	2019 Harcama	2020 Bütçe	2021 Tahmin	2022 Tahmin
<i>Personel Giderleri</i>	31.000	20.799	30.000	33.000	35.000
<i>Sosyal Güvenlik Kurumuna Devlet Primi Giderleri</i>					
<i>Mal ve Hizmet Alım Giderleri</i>	42.000	37.870	45.000	47.000	49.000
<i>Faiz Giderleri</i>					
<i>Cari Transferler</i>					
<i>Sermaye Giderleri</i>					
<i>Sermaye Transferleri</i>					
<i>Borç Verme</i>					
BÜTÇE İÇİ TOPLAM KAYNAK	73.000	58.669	75.000	80.000	84.000
<i>Döner Sermaye</i>					
<i>Özel Hesap</i>					
<i>Diğer Bütçe Dışı Kaynak</i>					
BÜTÇE DIŞI TOPLAM KAYNAK					
FAALİYET MALİYETİ TOPLAMI	73.000	58.669	75.000	80.000	84.000

FAALİYET MALİYETLERİ TABLOSU

İdare Adı Eskişehir Osmangazi Üniversitesi

Program Adı Yönetim Ve Destek Programı

Alt Program Adı Üst Yönetim, İdari Ve Mali Hizmetler

Alt Program Hedefi

Faaliyet Adı Strateji Geliştirme ve Mali Hizmetler

Açıklama Üniversitemiz Strateji Geliştirme Daire Başkanlığı; 5018 Sayılı Kamu Mali Yönetimi ve Kontrol Kanununun 60'ncı maddesi ve 5436 sayılı Kamu Malî Yönetimi ve Kontrol Kanunu ile Bazı Kanun ve Kanun Hükmünde Kararnamelerde Değişiklik Yapılması Hakkında Kanun 15'inci maddesinde verilen görevleri yerine getirmek üzere faaliyetlerini yürütmektedir. Bu faaliyetlerin etkin ve süresi içerisinde yerine getirilmesi üst yöneticiye 5018 sayılı Kanunun 11'inci maddesiyle verilmiş sorumlulukların yerine getirilmesinde katkı sağlayacaktır.

EKONOMİK KOD	2019 Bütçe	2019 Harcama	2020 Bütçe	2021 Tahmin	2022 Tahmin
<i>Personel Giderleri</i>	927.000	610.066	1.014.000	1.089.000	1.160.000
<i>Sosyal Güvenlik Kurumuna Devlet Primi Giderleri</i>	169.000	107.401	188.000	202.000	215.000
<i>Mal ve Hizmet Alım Giderleri</i>					
<i>Faiz Giderleri</i>					
<i>Cari Transferler</i>					
<i>Sermaye Giderleri</i>					
<i>Sermaye Transferleri</i>					
<i>Borç Verme</i>					
BÜTÇE İÇİ TOPLAM KAYNAK	1.096.000	717.467	1.202.000	1.291.000	1.375.000
<i>Döner Sermaye</i>					
<i>Özel Hesap</i>					
<i>Diğer Bütçe Dışı Kaynak</i>					
BÜTÇE DIŞI TOPLAM KAYNAK					
FAALİYET MALİYETİ TOPLAMI	1.096.000	717.467	1.202.000	1.291.000	1.375.000

D- İdarenin Toplam Kaynak İhtiyacı

Faaliyetler Düzeyinde Eskişehir Osmangazi Üniversitesi Performans Programı Maliyeti

PROGRAM SINIFLANDIRMASI	2020			2021			2022		
	BÜTÇE İÇİ	BÜTÇE DIŞI	TOPLAM	BÜTÇE İÇİ	BÜTÇE DIŞI	TOPLAM	BÜTÇE İÇİ	BÜTÇE DIŞI	TOPLAM
ARAŞTIRMA, GELİŞTİRME VE YENİLİK	6.361.000	8.240.710	14.601.710	6.543.000	8.786.422	15.329.422	6.877.000	9.293.907	16.170.907
YÜKSEKÖĞRETİMDE BİLİMSEL ARAŞTIRMA VE GELİŞTİRME	6.361.000	8.240.710	14.601.710	6.543.000	8.786.422	15.329.422	6.877.000	9.293.907	16.170.907
<i>Yükseköğretim Kurumları Temel Araştırma Hizmetleri</i>	0	3.640.710	3.640.710	0	3.886.422	3.886.422	0	4.093.907	4.093.907
<i>Yükseköğretim Kurumlarının Bilimsel Araştırma Projeleri</i>	6.361.000	4.600.000	10.961.000	6.543.000	4.900.000	11.443.000	6.877.000	5.200.000	12.077.000
HAYAT BOYU ÖĞRENME	0	900.000	900.000	0	945.000	945.000	0	990.000	990.000
YÜKSEKÖĞRETİM KURUMLARI SÜREKLİ EĞİTİM FAALİYETLERİ	0	900.000	900.000	0	945.000	945.000	0	990.000	990.000
<i>Toplum Hizmetine Sunulan Eğitim Programları, Kurs ve Seminerler</i>	0	900.000	900.000	0	945.000	945.000	0	990.000	990.000
TEDAVİ EDİCİ SAĞLIK	96.379.000	458.038.000	554.417.000	101.329.000	482.491.000	583.820.000	107.484.000	508.202.500	615.686.500
TEDAVİ EDİCİ SAĞLIK	96.379.000	458.038.000	554.417.000	101.329.000	482.491.000	583.820.000	107.484.000	508.202.500	615.686.500
<i>Ağız ve Diş Sağlığı Hizmetleri</i>	322.000	23.038.000	23.360.000	375.000	25.741.000	26.116.000	410.000	28.615.000	29.025.000
<i>Üniversite Genel Hastane Hizmetleri</i>	96.057.000	435.000.000	531.057.000	100.954.000	456.750.000	557.704.000	107.074.000	479.587.500	586.661.500
YÜKSEKÖĞRETİM HİZMETLERİ	321.838.000	7.290.770	329.128.770	344.312.000	7.546.850	351.858.850	366.131.000	7.812.510	373.943.510

ÖN LİSANS EĞİTİMİ, LİSANS EĞİTİMİ VE LİSANSÜSTÜ EĞİTİM	306.326.000	7.290.770	313.616.770	327.651.000	7.546.850	335.197.850	348.442.000	7.812.510	356.254.510
<i>Doktora ve Tıpta Uzmanlık Eğitimi</i>	15.812.000	0	15.812.000	16.992.000	0	16.992.000	18.091.000	0	18.091.000
<i>Yükseköğretim Kurumları Bilgi ve Kültürel Kaynaklarının Geliştirilmesi ve Erişimin Kolaylaştırılması</i>	4.318.000	0	4.318.000	4.453.000	0	4.453.000	4.581.000	0	4.581.000
<i>Yükseköğretim Kurumları Birinci Öğretim</i>	272.107.000	7.290.770	279.397.770	291.113.000	7.546.850	298.659.850	309.869.000	7.812.510	317.681.510
<i>Yükseköğretim Kurumları İkinci Öğretim</i>	11.660.000	0	11.660.000	12.493.000	0	12.493.000	13.157.000	0	13.157.000
<i>Yükseköğretim Kurumları Tezsiz Yüksek Lisans</i>	146.000	0	146.000	157.000	0	157.000	168.000	0	168.000
<i>Yükseköğretim Kurumları Uzaktan Eğitim</i>	13.000	0	13.000	13.000	0	13.000	13.000	0	13.000
<i>Yükseköğretim Kurumları Yaz Okulları</i>	2.270.000	0	2.270.000	2.430.000	0	2.430.000	2.563.000	0	2.563.000
YÜKSEKÖĞRETİMDE ÖĞRENCİ YAŞAMI	15.512.000	0	15.512.000	16.661.000	0	16.661.000	17.689.000	0	17.689.000
<i>Yükseköğretimde Beslenme Hizmetleri</i>	3.500.000	0	3.500.000	3.752.000	0	3.752.000	3.955.000	0	3.955.000
<i>Yükseköğretimde Kültür ve Spor Hizmetleri</i>	704.000	0	704.000	757.000	0	757.000	800.000	0	800.000
<i>Yükseköğretimde Öğrenci Yaşamına İlişkin Diğer Hizmetler</i>	11.300.000	0	11.300.000	12.143.000	0	12.143.000	12.925.000	0	12.925.000
<i>Yükseköğretimde Sağlık Hizmetleri</i>	8.000	0	8.000	9.000	0	9.000	9.000	0	9.000
YÖNETİM VE DESTEK PROGRAMI	41.543.000	0	41.543.000	44.596.000	0	44.596.000	47.324.000	0	47.324.000
TEFTİŞ, DENETİM VE DANIŞMANLIK HİZMETLERİ	1.782.000	0	1.782.000	2.032.000	0	2.032.000	2.220.000	0	2.220.000
<i>Hukuki Danışmanlık ve Muhakemat Hizmetleri</i>	1.358.000	0	1.358.000	1.575.000	0	1.575.000	1.735.000	0	1.735.000
<i>İç Denetim</i>	424.000	0	424.000	457.000	0	457.000	485.000	0	485.000

ÜST YÖNETİM, İDARİ VE MALİ HİZMETLER	39.761.000	0	39.761.000	42.564.000	0	42.564.000	45.104.000	0	45.104.000
<i>Bilgi Teknolojilerine Yönelik Faaliyetler</i>	2.293.000	0	2.293.000	2.590.000	0	2.590.000	2.766.000	0	2.766.000
<i>Engellilerin Erişebilirliğinin Sağlanması</i>	200.000	0	200.000	200.000	0	200.000	200.000	0	200.000
<i>Genel Destek Hizmetleri</i>	21.108.500	0	21.108.500	22.458.500	0	22.458.500	23.829.500	0	23.829.500
<i>İnşaat ve Yapı İşlerinin Yürütülmesi</i>	4.412.500	0	4.412.500	4.715.500	0	4.715.500	4.994.500	0	4.994.500
<i>İnsan Kaynakları Yönetimine İlişkin Faaliyetler</i>	10.470.000	0	10.470.000	11.229.000	0	11.229.000	11.855.000	0	11.855.000
<i>Özel Kalem Hizmetleri</i>	75.000	0	75.000	80.000	0	80.000	84.000	0	84.000
<i>Strateji Geliştirme ve Mali Hizmetler</i>	1.202.000	0	1.202.000	1.291.000	0	1.291.000	1.375.000	0	1.375.000
GENEL TOPLAM	466.121.000	474.469.480	940.590.480	496.780.000	499.769.272	996.549.272	527.816.000	526.298.917	1.054.114.917

EKONOMİK SINIFLANDIRMA DÜZEYİNDE ESKİŞEHİR OSMANGAZİ ÜNİVERSİTESİ PERFORMANS PROGRAMI MALİYETİ

EKONOMİK KOD	2020				2021				2022			
	HİZMET PROGRAMLARI TOPLAM	YÖNETİM VE DESTEK PROGRAMI	PROGRAM DIŞI GİDERLER	TOPLAM	HİZMET PROGRAMLARI TOPLAM	YÖNETİM VE DESTEK PROGRAMI	PROGRAM DIŞI GİDERLER	TOPLAM	HİZMET PROGRAMLARI TOPLAM	YÖNETİM VE DESTEK PROGRAMI	PROGRAM DIŞI GİDERLER	TOPLAM
<i>Personel Giderleri</i>	294.316.000	24.179.000		318.495.000	316.278.000	25.985.000		342.263.000	336.750.000	27.666.000		364.416.000
<i>Sosyal Güvenlik Kurumuna Devlet Primi Giderleri</i>	49.361.000	4.641.000		54.002.000	53.044.000	4.989.000		58.033.000	56.479.000	5.310.000		61.789.000
<i>Mal ve Hizmet Alım Giderleri</i>	25.960.000	1.675.000		27.635.000	27.828.000	1.794.000		29.622.000	29.337.000	1.890.000		31.227.000
<i>Faiz Giderleri</i>				0				0				0
<i>Cari Transferler</i>	4.257.000	10.848.000		15.105.000	4.563.000	11.628.000		16.191.000	4.810.000	12.258.000		17.068.000
<i>Sermaye Giderleri</i>	50.684.000	200.000		50.884.000	50.471.000	200.000		50.671.000	53.116.000	200.000		53.316.000
<i>Sermaye Transferleri</i>				0				0				0
<i>Borç Verme</i>				0				0				0
<i>Yedek Ödenekler</i>				0				0				0
BÜTÇE İÇİ TOPLAM KAYNAK	424.578.000	41.543.000	0	466.121.000	452.184.000	44.596.000	0	496.780.000	480.492.000	47.324.000	0	527.816.000
<i>Döner Sermaye</i>	466.485.480			466.485.480	491.408.272			491.408.272	517.560.917			517.560.917
<i>Özel Hesap</i>	7.984.000			7.984.000	8.361.000			8.361.000	8.738.000			8.738.000
<i>Diğer Bütçe Dışı Kaynak</i>				0				0				0
BÜTÇE DIŞI TOPLAM KAYNAK	474.469.480	0	0	474.469.480	499.769.272	0	0	499.769.272	526.298.917	0	0	526.298.917
GENEL TOPLAM	899.047.480	41.543.000	0	940.590.480	951.953.272	44.596.000	0	996.549.272	1.006.790.917	47.324.000	0	1.054.114.917

E. Diğer Hususlar

Faaliyetlerden Sorumlu Harcama Birimleri

PROGRAM	ALT PROGRAM	FAALİYET	SORUMLU HARCAMA BİRİMİ
ARAŞTIRMA, GELİŞTİRME VE YENİLİK	YÜKSEKÖĞRETİMDE BİLİMSEL ARAŞTIRMA VE GELİŞTİRME	Yükseköğretim Kurumlarının Bilimsel Araştırma Projeleri	ÖZEL KALEM (REKTÖRLÜK), DİĞER MERKEZLER, DİĞER MERKEZLER, DİĞER MERKEZLER
TEDAVİ EDİCİ SAĞLIK	TEDAVİ EDİCİ SAĞLIK	Ağız ve Diş Sağlığı Hizmetleri	DİŞ HEKİMLİĞİ FAKÜLTESİ
		Üniversite Genel Hastane Hizmetleri	YAPI İŞLERİ VE TEKNİK DAİRE BAŞKANLIĞI, DİŞ HEKİMLİĞİ FAKÜLTESİ, UYGULAMA VE ARAŞTIRMA HASTANESİ
YÜKSEKÖĞRETİM HİZMETLERİ	ÖN LİSANS EĞİTİMİ, LİSANS EĞİTİMİ VE LİSANSÜSTÜ EĞİTİM	Doktora ve Tıpta Uzmanlık Eğitimi	SAĞLIK BİLİMLERİ ENSTİTÜSÜ, FEN BİLİMLERİ ENSTİTÜSÜ, SOSYAL BİLİMLER ENSTİTÜSÜ, EĞİTİM BİLİMLERİ ENSTİTÜSÜ
		Yükseköğretim Kurumları Bilgi ve Kültürel Kaynaklarının Geliştirilmesi ve Erişimin Kolaylaştırılması	KÜTÜPHANE VE DOKÜMANTASYON DAİRE BAŞKANLIĞI
		Yükseköğretim Kurumları Birinci Öğretim	İDARİ VE MALİ İŞLER DAİRE BAŞKANLIĞI, YAPI İŞLERİ VE TEKNİK DAİRE BAŞKANLIĞI, TIP FAKÜLTESİ, DİŞ HEKİMLİĞİ FAKÜLTESİ, SAĞLIK BİLİMLERİ FAKÜLTESİ, SAĞLIK HİZMETLERİ MESLEK YÜKSEKOKULU, FEN-EDEBİYAT FAKÜLTESİ, MÜHENDİSLİK MİMARLIK FAKÜLTESİ, ZİRAAT FAKÜLTESİ, SİVRİHİSAR MESLEK YÜKSEKOKULU, MAHMUDIYE MESLEK YÜKSEKOKULU, ESKİŞEHİR MESLEK YÜKSEKOKULU, EĞİTİM FAKÜLTESİ, HUKUK FAKÜLTESİ, İKTİSADİ VE İDARİ BİLİMLER FAKÜLTESİ, İLAHİYAT FAKÜLTESİ, TURİZM FAKÜLTESİ, SANAT VE TASARIM FAKÜLTESİ, DEVLET KONSERVATUVARI, DİĞER BÖLÜMLER
		Yükseköğretim Kurumları İkinci Öğretim	İDARİ VE MALİ İŞLER DAİRE BAŞKANLIĞI, FEN-EDEBİYAT FAKÜLTESİ, MÜHENDİSLİK MİMARLIK FAKÜLTESİ, EĞİTİM FAKÜLTESİ, İKTİSADİ VE İDARİ BİLİMLER FAKÜLTESİ, İLAHİYAT FAKÜLTESİ, TURİZM FAKÜLTESİ
		Yükseköğretim Kurumları Tezsiz Yüksek Lisans	FEN BİLİMLERİ ENSTİTÜSÜ, SOSYAL BİLİMLER ENSTİTÜSÜ, EĞİTİM BİLİMLERİ ENSTİTÜSÜ
		Yükseköğretim Kurumları Uzaktan Eğitim	EĞİTİM BİLİMLERİ ENSTİTÜSÜ
		Yükseköğretim Kurumları Yaz Okulları	İDARİ VE MALİ İŞLER DAİRE BAŞKANLIĞI, SAĞLIK BİLİMLERİ FAKÜLTESİ, FEN-EDEBİYAT FAKÜLTESİ, MÜHENDİSLİK MİMARLIK FAKÜLTESİ, ZİRAAT FAKÜLTESİ, EĞİTİM FAKÜLTESİ, İKTİSADİ VE İDARİ BİLİMLER FAKÜLTESİ, İLAHİYAT FAKÜLTESİ, TURİZM FAKÜLTESİ

YÜKSEKÖĞRETİM HİZMETLERİ	YÜKSEKÖĞRETİMDE ÖĞRENCİ YAŞAMI	Yükseköğretimde Beslenme Hizmetleri	SAĞLIK, KÜLTÜR VE SPOR DAİRE BAŞKANLIĞI
		Yükseköğretimde Kültür ve Spor Hizmetleri	SAĞLIK, KÜLTÜR VE SPOR DAİRE BAŞKANLIĞI
		Yükseköğretimde Öğrenci Yaşamına İlişkin Diğer Hizmetler	SAĞLIK, KÜLTÜR VE SPOR DAİRE BAŞKANLIĞI, YAPI İŞLERİ VE TEKNİK DAİRE BAŞKANLIĞI, ÖĞRENCİ İŞLERİ DAİRE BAŞKANLIĞI, İKTİSADİ VE İDARİ BİLİMLER FAKÜLTESİ
		Yükseköğretimde Sağlık Hizmetleri	SAĞLIK, KÜLTÜR VE SPOR DAİRE BAŞKANLIĞI
YÖNETİM VE DESTEK PROGRAMI	TEFTİŞ, DENETİM VE DANIŞMANLIK HİZMETLERİ	Hukuki Danışmanlık ve Muhakemat Hizmetleri	HUKUK MÜŞAVİRLİĞİ
		İç Denetim	ÖZEL KALEM (REKTÖRLÜK)
	ÜST YÖNETİM, İDARİ VE MALİ HİZMETLER	Bilgi Teknolojilerine Yönelik Faaliyetler	BİLGİ İŞLEM DAİRE BAŞKANLIĞI
		Engellilerin Erişebilirliğinin Sağlanması	YAPI İŞLERİ VE TEKNİK DAİRE BAŞKANLIĞI
		Genel Destek Hizmetleri	ÖZEL KALEM (GENEL SEKRETERLİK), İDARİ VE MALİ İŞLER DAİRE BAŞKANLIĞI
		İnsan Kaynakları Yönetimine İlişkin Faaliyetler	PERSONEL DAİRE BAŞKANLIĞI
		İnşaat ve Yapı İşlerinin Yürütülmesi	YAPI İŞLERİ VE TEKNİK DAİRE BAŞKANLIĞI
		Özel Kalem Hizmetleri	ÖZEL KALEM (REKTÖRLÜK)
		Strateji Geliştirme ve Mali Hizmetler	STRATEJİ GELİŞTİRME DAİRE BAŞKANLIĞI

Performans Göstergelerinin İzlenmesinden Sorumlu Birimler

Program	Alt Program Hedefi	Performans Göstergeleri	Sorumlu Birim
Araştırma, Geliştirme Ve Yenilik	Yükseköğretimde Bilimsel Araştırma Ve Geliştirme	Ar-Ge'ye Harcanan Bütçenin Toplam Bütçeye Oranı	Strateji Geliştirme Daire Başkanlığı
		Ar-Ge Sonucu Ortaya Çıkan Ürünlere İlişkin Alınan Patent Sayısı	Strateji Geliştirme Daire Başkanlığı
		Ar-Ge Sonucu Ticarileştirilen Ürün Sayısı	Strateji Geliştirme Daire Başkanlığı
		Araştırma Merkezleri Gelir Miktarı	Strateji Geliştirme Daire Başkanlığı
		Araştırma Merkezlerinin Sanayi İle Yaptığı Proje Sayısı	Strateji Geliştirme Daire Başkanlığı
		Bap Kapsamında Desteklenen Araştırma Projeleri Sayısı	Strateji Geliştirme Daire Başkanlığı
		Öğretim Elemanı Başına Düşen Ar-Ge Proje Sayısı	Strateji Geliştirme Daire Başkanlığı
		Patent, Faydalı Model Ve Endüstriyel Tasarım Başvuru Sayısı	Strateji Geliştirme Daire Başkanlığı
		Ulusal Ve Uluslararası Kuruluşlar Tarafından Desteklenen Ar-Ge Projesi Sayısı	Strateji Geliştirme Daire Başkanlığı
		Uluslararası Endekslerde Yer Alan Bilimsel Yayın Sayısı	Strateji Geliştirme Daire Başkanlığı
		Hayat Boyu Öğrenme	Yükseköğretim Kurumları Sürekli Eğitim Faaliyetleri
Eğitim Programlarına Başvuran Kişi Sayısı	Strateji Geliştirme Daire Başkanlığı		
Mezunlara Yönelik Gerçekleştirilen Faaliyet Sayısı	Strateji Geliştirme Daire Başkanlığı		
Sürekli Eğitim Merkezi (Sem) ve Dil Merkezi (Dilmer) Tarafından Mesleki Eğitime Yönelik Verilen Sertifika Sayısı	Strateji Geliştirme Daire Başkanlığı		
Tamamlanan Sosyal Sorumluluk Projeleri Sayısı	Strateji Geliştirme Daire Başkanlığı		
Tedavi Edici Sağlık	Tedavi Edici Sağlık	Ameliyat Sayısı	Strateji Geliştirme Daire Başkanlığı
		Üniversite Hastaneleri Nitelikli Yatak Oranı	Strateji Geliştirme Daire Başkanlığı
		Üniversite Hastaneleri Yatak Doluluk Oranı	Strateji Geliştirme Daire Başkanlığı
		Yatan Hasta Sayısı	Strateji Geliştirme Daire Başkanlığı
Yükseköğretim Hizmetleri	Öğretim Elemanlarının Mesleki Gelişimi	Sc1, Sc1-Expanded, Ssc1 Ve Ahc1 Kapsamındaki Dergilerde Öğretim Elemanı Başına Düşen Yayın Sayısı	Strateji Geliştirme Daire Başkanlığı
		Araştırma Bursundan Yararlanan Öğrenci Sayısı	Strateji Geliştirme Daire Başkanlığı
		YÖK Tarafından Öncelikli Alanlarında Sağlanan Burslardan Yararlanan Doktora Öğrenci Sayısı	Strateji Geliştirme Daire Başkanlığı
		Yükseköğretim Kurulu, Türkiye Bilimler Akademisi Ve Tübitak Bilim, Teşvik Ve Sanat Ödülleri Sayısı	Strateji Geliştirme Daire Başkanlığı

	Ön Lisans Eğitimi, Lisans Eğitimi Ve Lisansüstü Eğitim	Doktora Eğitimini Tamamlayanların Sayısı	Strateji Geliştirme Daire Başkanlığı
		Eğitim Bilimleri Kontenjan Doluluk Oranı	Strateji Geliştirme Daire Başkanlığı
		Eğitimin Program Süresinde Bitirilme Oranı	Strateji Geliştirme Daire Başkanlığı
		Fen Bilimleri Kontenjan Doluluk Oranı	Strateji Geliştirme Daire Başkanlığı
		Kütüphanede Bulunan Basılı ve Elektronik Kaynak Sayısı	Strateji Geliştirme Daire Başkanlığı
		Kütüphanede Bulunan Öğrenci Başına Düşen Basılı ve Elektronik Kaynak Sayısı	Strateji Geliştirme Daire Başkanlığı
		Kütüphaneden Yararlanan Kişi Sayısı	Strateji Geliştirme Daire Başkanlığı
		Lisansüstü Öğrencilerin Toplam Öğrenciler İçindeki Payı	Strateji Geliştirme Daire Başkanlığı
		Öğrenci Başına Düşen Eğitim Alanı	Strateji Geliştirme Daire Başkanlığı
		Öğrenci Başına Düşen Kapalı Alan	Strateji Geliştirme Daire Başkanlığı
		Öğrenci Değişim Programlarından Yararlanan Öğrencilerin Oranı	Strateji Geliştirme Daire Başkanlığı
		Öğretim Üyesi Başına Düşen Öğrenci Sayısı	Strateji Geliştirme Daire Başkanlığı
		Sağlık Bilimleri Kontenjan Doluluk Oranı	Strateji Geliştirme Daire Başkanlığı
		Sosyal Bilimler Kontenjan Doluluk Oranı	Strateji Geliştirme Daire Başkanlığı
		Teknokent Veya Teknoloji Transfer Ofisi (Tto) Projelerine Katılan Öğrenci Sayısı	Strateji Geliştirme Daire Başkanlığı
		Yabancı Dilde Eğitim Veren Program Sayısı	Strateji Geliştirme Daire Başkanlığı
		Yabancı Uyruklu Akademisyen Sayısı	Strateji Geliştirme Daire Başkanlığı
	Yabancı Uyruklu Öğrenci Sayısı	Strateji Geliştirme Daire Başkanlığı	
	Yan Dal Ve Çift Ana Dal Programından Mezun Olanların Toplam Mezun Sayısına Oranı	Strateji Geliştirme Daire Başkanlığı	
	Yükseköğretimde Öğrenci Yaşamı	Beslenme Hizmetlerinden Yararlanan Öğrenci Sayısı	Strateji Geliştirme Daire Başkanlığı
		Öğrenci Başına Düşen Sosyal Donatı Alanı	Strateji Geliştirme Daire Başkanlığı
		Öğrenci Kulüp Ve Topluluk Sayısı	Strateji Geliştirme Daire Başkanlığı
		Sosyal, Kültürel Ve Sportif Faaliyet Sayısı	Strateji Geliştirme Daire Başkanlığı
		Yükseköğretimde Öğrenci Başına Beslenme Harcaması	Strateji Geliştirme Daire Başkanlığı
		Yükseköğretimde Öğrenci Yaşamından Memnuniyet Oranı	Strateji Geliştirme Daire Başkanlığı
		Yükseköğretimde Öğrencilere Sunulan Sağlık Hizmetinden Yararlanan Öğrenci Sayısının Toplam Öğrenci Sayısına Oranı	Strateji Geliştirme Daire Başkanlığı