

# T.C. ESKİŐEHİR OSMANGAZI ÜNİVERSİTESİ



**2014 YILI  
PERFORMANS  
PROGRAMI**



*“Bir millet, savaş meydanlarında ne kadar parlak zaferler elde ederse etsin, o zaferlerin yaşayacak sonuçlar vermesi ancak ilim ve irfan ordusuyla kaimdir.”*

*Mustafa Kemal ATATÜRK*

## İÇİNDEKİLER

SUNUŞ .....	3
I. GENEL BİLGİLER .....	5
A. Yetki Görev ve Sorumluluklar .....	5
A.1. Akademik Birimler Yetki, Görev ve Sorumlulukları .....	6
A.1.1. Üniversite Organları Yetki, Görev ve Sorumlulukları .....	7
a- Rektör .....	7
b- Senato .....	10
c- Yönetim Kurulu .....	11
A.1.2. Fakülte Organları Yetki, Görev ve Sorumlulukları .....	11
a- Dekan .....	11
b- Fakülte Kurulu .....	12
c- Fakülte Yönetim Kurulu .....	12
A.1.3. Enstitü Organları Yetki, Görev ve Sorumlulukları .....	12
a- Enstitü Müdürü .....	13
b- Enstitü Kurulu .....	13
c- Enstitü Yönetim Kurulu .....	13
A.1.4. Yüksekokul Organları Yetki, Görev ve Sorumlulukları .....	14
a- Yüksekokul Müdürü .....	14
b- Yüksekokul Kurulu .....	14
c- Yüksekokul Yönetim Kurulu .....	14
A.1.5. Bölüm Başkanlıkları, Bölüm Kurulu, Anabilim veya Anasanat Dalı Bilim veya Sanat Dalı, Uygulama ve Araştırma Merkezleri .....	15
A.2. İdari Birimler Yetki, Görev ve Sorumlulukları .....	17
A.2.1. Özel Kalem .....	18
A.2.2. Genel Sekreterlik .....	19
A.2.3. İdari ve Mali İşler Daire Başkanlığı .....	19
A.2.4. Yapı İşleri ve Teknik Daire Başkanlığı .....	20
A.2.5. Personel Daire Başkanlığı .....	20
A.2.6. Öğrenci İşleri Daire Başkanlığı .....	20
A.2.7. Sağlık, Kültür ve Spor Daire Başkanlığı .....	20
A.2.8. Kütüphane ve Dokümantasyon Daire Başkanlığı .....	21
A.2.9. Bilgi İşlem Daire Başkanlığı .....	21
A.2.10. Hukuk Müşavirliği .....	21
A.2.11. Strateji Geliştirme Daire Başkanlığı .....	21
A.2.12. İç Denetim Birimi .....	23
A.2.13. Fakülte İdari Teşkilatı ve Görevleri .....	23
A.2.14. Yüksekokul İdari Teşkilatı ve Görevleri .....	24
A.2.15. Enstitü İdari Teşkilatı ve Görevleri .....	24
A.2.16. Bölüm İdari Teşkilatı ve Görevleri .....	24
A.2.17. Döner Sermaye İşletme Müdürlüğü .....	24
B. Teşkilat Yapısı .....	25
C. Fiziksel Kaynaklar .....	28
1. Meşelik Yerleşkesi .....	28
2. Bademlik Yerleşkesi .....	29
3. Çamlık Yerleşkesi .....	29
4. Sivrihisar Yerleşkesi .....	30
5. Bağlar ve Sarıcakaya Yerleşkesi .....	30
6. Mahmudiye Yerleşkesi .....	30
7. Eskişehir Meslek Yüksekokulu .....	30
8. Çifteler Yerleşkesi .....	31
C.1. Teknolojik Altyapı olanakları .....	31
D. İnsan Kaynakları .....	34
E. Diğer Hususlar .....	38
II. PERFORMANS BİLGİLERİ .....	41
A. Temel Politika ve Öncelikler .....	42
B. Amaç ve Hedefler .....	43
C. Performans Hedef ve Göstergeleri .....	47

## SUNUŞ



Eskişehir Osmangazi Üniversitesi; bilgiyi üreten, ürettiği bilgiyi kullanan, araştırmaya önem veren, ulusal ve uluslararası boyuttaki sosyal, ekonomik ve siyasal süreçlere dair bilimsel düşünceler üreten, yenilikçi, inovatif düşünen ve davranan, yeniliği inovasyona dönüştüren, ileri teknolojiyi üreten ve bunun yayılmasını sağlayan, proje odaklı, şeffaf ve adalet ilkelerini kendine amaç edinen geleceğe güvenen, ülke ve dünya sorunlarına duyarlı, bilinçli gençler yetiştirmeyi hedeflemektedir.

Söz konusu ilkeler doğrultusunda belirlenen hedeflere ulaşılmasında üst yönetime düşen görev, iyi ve doğru bir yönetim sisteminin oluşturulmasıdır.

Kurumumuzca bu konularda gösterilmekte olan titizliğin gelecekte de sürdürülebilmesi ve toplam kalite anlayışı çerçevesinde her zaman daha güzele ve daha mükemmele ulaşmak için bütün idari ve akademik kadrolarımızla çalışmalarımız günden güne mükemmelleşerek devam etmektedir.

Eskişehir Osmangazi Üniversitesi olarak ulusal ve uluslararası düzeyde geliştireceğimiz etkili iletişim ve iş birlikleri ile yerel bölgesel ve ulusal düzeyde toplumun gelişmesine katkıda bulunacak projeler üretmek ve hizmetler sunmak ve bu kapsamda ürettiğimiz bilgiyi topluma ve ekonomiye kazandırmak amacı taşımaktayız. Bu amaçla Üniversitemiz;

—Bilgiyi değere dönüştüren, toplumla bütünleşmiş, ulusal ve uluslararası ölçekte tanınır, tercih edilir ve saygın bir üniversite olmayı vizyon,

—Eğitim-öğretim kalitesiyle ulusal ve uluslararası düzeyde tercih edilmeyi, bilimsel çalışmaların sonuçlarını toplumun talepleri doğrultusunda faydaya ve ekonomik ürüne dönüştürmeyi, etkin ve rekabetçi sağlık hizmetleri sunmayı, girişimci ve yenilikçi mezunlar ve bilim insanları yetiştirmeyi misyon, edinmiştir.

Vizyon ve misyonumuz dođrultusunda hazırlanan Üniversitemiz 2013-2017 yıllarını kapsayan Stratejik Planı döneminde öncelik verilmesi gereken 6 alan ön plana çıkmış ve bu alanlar stratejik plana ana amaçlar olarak yansımıştır.

Stratejik planımızda; 1) Eğitim, 2) Bilimsel Araştırma, 3) Yaşayan Kampus, 4) Üniversite-Sanayi İşbirliği ve Topluma Katkı, 5) Sağlık Hizmetleri, 6) Kurumsal Kapasite stratejik alanları altında belirlenen amaç ve hedeflerden yola çıkılarak Üniversitemizin 2014 yılı Performans Programı hazırlanmıştır.

Arz olunur.

**Prof.Dr. Hasan GÖNEN**  
**REKTÖR**

## **I- GENEL BİLGİLER**

Eskişehir Osmangazi Üniversitesi, Eskişehir'de üniversite yaşamını başlatan Tıp, Mühendislik-Mimarlık ve Fen Edebiyat Fakültelerini Anadolu Üniversitesinden bünyesine alarak 1970 yılında kurulmuştur. 496 sayılı Kanun Hükmünde Kararname ile (18 Ağustos 1993 tarih ve 21672 sayılı Resmi Gazete) Tıp, Mühendislik-Mimarlık ve Fen Edebiyat Fakülteleri; Sağlık Hizmetleri ve Eskişehir Sağlık Hizmetleri Meslek Yüksekokulları, Fen Bilimleri, Metalurji ve Sağlık Bilimleri Enstitüleri ile yeni açılan İktisadi ve İdari Bilimler Fakültesi ve Sosyal Bilimler Enstitüsü 1993 yılında Osmangazi Üniversitesi adıyla yeniden yapılanmıştır. 1994'de Sivrihisar Meslek Yüksekokulu, 1995'te Ziraat ve İlahiyat Fakülteleri, 1998'de Eğitim Fakültesi, 2007 yılında Turizm ve Otelcilik Meslek Yüksekokulu ve Mahmudiye Meslek Yüksekokulu, Devlet Konservatuvarı, 2008 yılında Diş Hekimliği Fakültesi, 2009 yılında Sanat ve Tasarım Fakültesi, 2010 yılında Eskişehir Meslek Yüksekokulu ve Eğitim Bilimleri Enstitüsü kurulmuştur. 2013 yılı içerisinde Turizm ve Otelcilik Meslek Yüksekokulu kapatılarak Turizm Fakültesi kurulmuştur. Devlet Konservatuvarı ise henüz eğitim öğretim faaliyetine geçmemiştir.

10 Fakülte, 5 Enstitü, 6 Yüksekokul, 3 Bölüm ve 22 Araştırma Merkezi ile Üniversitemiz 6 yerleşkede faaliyet göstermektedir.

### **A- Yetki, Görev ve Sorumluluklar**

Anayasanın 130. maddesinde yer aldığı üzere Yükseköğretim Kurumları “Çağdaş eğitim öğretim esaslarına dayanan bir düzen içinde milletin ve ülkenin ihtiyaçlarına uygun insan gücü yetiştirmek amacı ile orta öğretime dayalı çeşitli düzeylerde eğitim-öğretim, bilimsel araştırma, yayım ve danışmanlık yapmak, ülkeye ve insanlığa hizmet etmek üzere çeşitli birimlerden oluşan kamu tüzel kişiliğine ve bilimsel özerkliğe sahip kurumlar” olarak tanımlanmıştır.

2547 sayılı Yükseköğretim Kanunu'nun 5/f maddesinde, “Üniversiteler ile ileri teknoloji enstitüleri ve bunlar içindeki fakülte, enstitü ve yüksekokullar, kalkınma plan ve programlarının ilke ve hedefleri doğrultusunda ve yükseköğretim planlaması çerçevesinde Yükseköğretim Kurulunun görüşü veya önerisi üzerine kanunla kurulur” denilmektedir.

2547 Sayılı Yükseköğretim Kanunu'nun 12. maddesinde yükseköğretim kurumlarının görevleri;

• Çağdaş uygarlık ve eğitim - öğretim esaslarına dayanan bir düzen içinde, toplumun ihtiyaçları ve kalkınma planları ilke ve hedeflerine uygun ve ortaöğretime dayalı çeşitli düzeylerde eğitim - öğretim, bilimsel araştırma, yayım ve danışmanlık yapmak,

• Kendi ihtisas gücü ve maddi kaynaklarını rasyonel, verimli ve ekonomik şekilde kullanarak, milli eğitim politikası ve kalkınma planları ilke ve hedefleri ile Yükseköğretim Kurulu tarafından yapılan plan ve programlar doğrultusunda, ülkenin ihtiyacı olan dallarda ve sayıda insan gücü yetiştirmek,

• Türk toplumunun yaşam düzeyini yükseltici ve kamuoyunu aydınlatıcı bilim verilerini söz, yazı ve diğer araçlarla yaymak,

• Örgün, yaygın, sürekli ve açık eğitim yoluyla toplumun özellikle sanayileşme ve tarımda modernleşme alanlarında eğitilmesini sağlamak,

• Ülkenin bilimsel, kültürel, sosyal ve ekonomik yönlerden ilerlemesini ve gelişmesini ilgilendiren sorunlarını, diğer kuruluşlarla işbirliği yaparak, kamu kuruluşlarına önerilerde bulunmak suretiyle öğretim ve araştırma konusu yapmak, sonuçlarını toplumun yararına sunmak ve kamu kuruluşlarınca istenecek inceleme ve araştırmaları sonuçlandırarak düşüncelerini ve önerilerini bildirmek,

• Eğitim - öğretim ve seferberliği içinde, örgün, yaygın, sürekli ve açık eğitim hizmetini üstlenen kurumlara katkıda bulunacak önlemleri almak,

• Yörelereindeki tarım ve sanayinin gelişmesine ve ihtiyaçlarına uygun meslek elemanlarının yetişmesine ve bilgilerinin gelişmesine katkıda bulunmak, sanayi, tarım ve sağlık hizmetleri ile diğer hizmetlerde modernleşmeyi, üretimde artışı sağlayacak çalışma ve programlar yapmak, uygulamak ve yapılanlara katılmak, bununla ilgili kurumlarla işbirliği yapmak ve çevre sorunlarına çözüm getirici önerilerde bulunmak,

• Eğitim teknolojisini üretmek, geliştirmek, kullanmak, yaygınlaştırmak,

• Yükseköğretimin uygulamalı yapılmasına ait eğitim - öğretim esaslarını geliştirmek, döner sermaye işletmelerini kurmak, verimli çalıştırmak ve bu faaliyetlerin geliştirilmesine ilişkin gerekli düzenlemeleri yapmaktır.

### **A.1. Akademik Birimler ve Yetki, Görev ve Sorumlulukları**

2547 Sayılı Yükseköğretim Kanununun 13 ila 21 inci maddelerinde üniversite, fakülte, enstitü ve yükseköğretim kurumlarının organları ve bu organların yetki ve sorumlulukları düzenlenmiştir.

### **A.1.1. Üniversite Organları ve Yetki, Görev ve Sorumlulukları**

2547 Sayılı Yükseköğretim Kanununun 13 ila 15 inci maddelerinde üniversite organlarının Rektör, Senato ve Yönetim kurulu olduğu belirtilmiştir. İlgili maddeler kapsamında söz konusu organların yetki, görev ve sorumluluklarına aşağıda yer verilmiştir.

#### **a- Rektör**

Rektörün görev, yetki ve sorumlulukları;

1) Üniversite kurullarına başkanlık etmek, yükseköğretim üst kuruluşlarının kararlarını uygulamak, üniversite kurullarının önerilerini inceleyerek karara bağlamak ve üniversiteye bağlı kuruluşlar arasında düzenli çalışmayı sağlamak,

2) Her eğitim - öğretim yılı sonunda ve gerektiğinde üniversitenin eğitim öğretim, bilimsel araştırma ve yayım faaliyetleri hakkında Üniversitelerarası Kurula bilgi vermek,

3) Üniversitenin yatırım programlarını, bütçesini ve kadro ihtiyaçlarını, bağlı birimlerinin ve üniversite yönetim kurulu ile senatonun görüş ve önerilerini aldıktan sonra hazırlamak ve Yükseköğretim Kuruluna sunmak,

4) Gerekli gördüğü hallerde üniversiteyi oluşturan kuruluş ve birimlerde görevli öğretim elemanlarının ve diğer personelin görev yerlerini değiştirmek veya bunlara yeni görevler vermek,

5) Üniversitenin birimleri ve her düzeydeki personeli üzerinde genel gözetim ve denetim görevini yapmak,

6) 2547 sayılı kanun ile kendisine verilen diğer görevleri yapmaktır.

Üniversitenin ve bağlı birimlerinin öğretim kapasitesinin rasyonel bir şekilde kullanılmasında ve geliştirilmesinde, öğrencilere gerekli sosyal hizmetlerin sağlanmasında, gerektiği zaman güvenlik önlemlerinin alınmasında, eğitim - öğretim, bilimsel araştırma ve yayım faaliyetlerinin devlet kalkınma plan, ilke ve hedefleri doğrultusunda planlanıp yürütülmesinde, bilimsel ve idari gözetim ve denetimin yapılmasında ve bu görevlerin alt birimlere aktarılmasında, takip ve kontrol edilmesinde ve sonuçlarının alınmasında birinci derecede yetkili ve sorumludur.

5018 sayılı Kamu Mali Yönetimi ve Kontrol Kanunu kapsamında Rektörün yetki ve görevleri:

1) Stratejik plan hazırlık çalışmalarının başlatıldığını duyurmak üzere iç genelge yayımlamak (Kamu İdarelerinde Stratejik Planlamaya İlişkin Usul ve Esaslar Hakkında Yönetmelik),



2) Stratejik planları onaylamak (Kamu İdarelerinde Stratejik Planlamaya İlişkin Usul ve Esaslar Hakkında Yönetmelik),

3) Bütçe tekliflerini ve idare performans programlarını bağlı, ilgili veya ilişkili bulunan bakan ile birlikte imzalamak (Strateji Geliştirme Birimlerinin Çalışma Usul ve Esasları Hakkında Yönetmelik),

4) Üniversitenin stratejik planlarının ve bütçelerinin kalkınma planına, yıllık programlara, stratejik plan ve performans hedefleri ile hizmet gereklerine uygun olarak hazırlanmasını ve uygulanmasını sağlamak (5018/md:11-2),

5) Kaynakların etkili, ekonomik ve verimli şekilde elde edilmesi ile kullanımını sağlamak (5018/md:11-2),

6) Kaynakların kayıp ve kötüye kullanımının önlenmesi, mali yönetim ve kontrol sisteminin işleyişinin gözetilmesi ve izlenmesi ile 5018 sayılı Kanunda belirtilen görev ve sorumlulukları yerine getirmek (5018/md:11-2),

7) Strateji geliştirme birimleri tarafından hazırlanan ayrıntılı harcama ve finansman programlarını onaylamak (Strateji Geliştirme Birimlerinin Çalışma Usul ve Esasları Hakkında Yönetmelik),

8) 5018 sayılı Kanun ve Merkezi Yönetim Bütçe Kanunu uyarınca, Üniversite bütçesi içinde yapacakları aktarmaları onaylamak (İç Kontrol ve Ön Mali Kontrole İlişkin Usul ve Esaslar),

9) Ertesi yıla geçen yüklenmelere girişilmesine onay vermek (5018/ md:27),

10) Gelecek yıllara yaygın yüklenmeye girişmeye onay vermek (5018/md:28),

11) Harcama birimlerinin harcama yetkisini kısmen veya tamamen; merkezi yönetim kapsamındaki kamu idarelerinde Maliye Bakanlığının uygun görüşü üzerine bir üst yönetim kademesinde birleştirmek (1 Seri No'lu Harcama Yetkilileri Hakkında Genel Tebliğ) ,

12) Üniversite bütçesinden açılmış akreditiflere ilişkin ertesi yıla devredilen kredi artıklarının karşılığını bütçenin ilgili tertibine ödenek kaydetmek (5018/md:35),

13) Ön Ödeme Usul ve Esasları Hakkında Yönetmelikte belirlenen oranın üzerinde avans verilmesini zorunlu kılan durumlarda, aşan kısım için T.C. Merkez Bankasının kısa vadeli avanslara uyguladığı oranda faiz uygulanmak ve yüklenme tutarının yüzde 30 unu aşmamak şartıyla belirlenecek oranda bütçe dışı avans verilmesine karar vermek (Ön Ödeme Usul ve Esasları Hakkında Yönetmelik),

14) Kamu yararına kullanılmak üzere yapılan şartlı bağış ve yardımların bütçede açılacak bir tertibe gelir ve şart kılındığı amaca harcanmak üzere açılacak bir tertibe ödenek kaydedilmesini uygun bulmak (5018/md:40),

15) Şartlı bağış ve yardımlar karşılığı kaydedilmiş ödeneklerden tahsis amacı gerçekleştirilmiş olanlardan kalan tutarlar, tahsis amacının gerçekleştirilmesi bakımından yetersiz olanlar ile yılı bütçesinde belirlenen tutarı aşmayan ve iki yıl devrettiği halde harcanmayan ödenekleri iptal etmek (5018/md:40),

16) İdare faaliyet raporunu düzenlemek ve kamuoyuna açıklamak (5018 /md:41),

17) Yönetim ve hesap verme sorumluluklarının Türkiye Büyük Millet Meclisinde görüşülmesine ilgili bakanla birlikte katılmak veya görevlendireceği yardımcısının katılmasını sağlamak (5018/md:41),

18) Bütçe kesin hesabını bağlı, ilgili veya ilişkili bulunan bakan ile birlikte onaylamak (Strateji Geliştirme Birimlerinin Çalışma Usul ve Esasları Hakkında Yönetmelik),

19) Yeterli ve etkili bir kontrol sisteminin oluşturulabilmesi için; mesleki değerlere ve dürüst yönetim anlayışına sahip olunması, mali yetki ve sorumlulukların bilgili ve yeterli yöneticilerle personele verilmesi, belirlenmiş standartlara uyulmasının sağlanması, mevzuata aykırı faaliyetlerin önlenmesi ve kapsamlı bir yönetim anlayışı ile uygun bir çalışma ortamının ve saydamlığın sağlanması bakımından görev, yetki ve sorumlulukları göz önünde bulundurarak gerekli önlemleri almak (5018 /md:57),

20) İç kontrol güvence beyanını düzenleyerek idare faaliyet raporuna eklemek (İç Kontrol ve Ön Mali Kontrole İlişkin Usul ve Esaslar),

21) İç Kontrol ve Ön Mali Kontrole İlişkin Usul ve Esaslarda belirlenen mali karar ve işlemlerin dışında kalan mali karar ve işlemlerin de mali hizmetler birimince ön mali kontrole tabi tutulmasına yönelik olarak yapılacak düzenlemeleri onaylamak, (İç Kontrol ve Ön Mali Kontrole İlişkin Usul ve Esaslar, Strateji Geliştirme Birimlerinin Çalışma Usul ve Esasları Hakkında Yönetmelik),

22) 5018 sayılı Kanuna ve Maliye Bakanlığınca belirlenen standartlara aykırı olmamak şartıyla strateji geliştirme birimi tarafından her türlü yöntem, süreç ve özellikli işlemlere ilişkin olarak hazırlanan standartları onaylamak (Strateji Geliştirme Birimlerinin Çalışma Usul ve Esasları Hakkında Yönetmelik),

23) Harcama yetkililerinin talebi üzerine harcama birimlerinin bazı mali işlemlerinin destek hizmetlerini yürüten birim tarafından yerine getirilmesine onay vermek (2 Seri No'lu Harcama Yetkilileri Hakkında Genel Tebliğ),

24) Muhasebe yetkilisini atamak (5018/md:62),

25) İç denetçiler tarafından sunulan denetim raporlarını değerlendirmek suretiyle gereği için ilgili birimler ile mali hizmetler birimine vermek, iç denetim raporları ile bunlar üzerine yapılan işlemleri en geç iki ay içinde İç Denetim Koordinasyon Kuruluna göndermek (5018/md:64),

26) İç denetçiler tarafından hazırlanan yıllık iç denetim programını onaylamak (5018/md:64),

27) İç denetim birimi tarafından İç Denetçilerin Çalışma Usul ve Esasları Hakkında Yönetmelik dikkate alınarak hazırlanan yönerge ve değişikliklerini onaylamak (İç Denetçilerin Çalışma Usul ve Esasları Hakkında Yönetmelik),

28) İç denetçilerin program kapsamında ve program dışı iç denetim görevlendirmelerini yapmak (İç Denetçilerin Çalışma Usul ve Esasları Hakkında Yönetmelik),

29) 5018 sayılı Kanunda belirtilen para cezalarını vermek (5018/md:73),

30) Genel bütçe kapsamı dışındaki kamu idarelerinde, idare hesaplarında kayıtlı olup, zaruri ve mücbir sebeplerle takip ve tahsil imkanı kalmayan kamu alacaklarından merkezi yönetim bütçe kanununda gösterilen tutara kadar olanları kayıtlardan çıkarmak (5018/md:79),

31) İdare bütçesinin geliri ödenek kaydı, gelir fazlası karşılığı ödenek kaydı ve likit karşılığı ödenek kaydı işlemlerinin gerçekleştirilmesini sağlamak (Yılı Bütçe Uygulama Tebliği).

#### **b- Senato**

Senato, üniversitenin akademik organı olup aşağıdaki görevleri yapar:

1) Üniversitenin eğitim - öğretim, bilimsel araştırma ve yayım faaliyetlerinin esasları hakkında karar almak,

2) Üniversitenin bütününe ilgilendiren kanun ve yönetmelik taslaklarını hazırlamak veya görüş bildirmek,

3) Rektörün onayından sonra Resmi Gazete'de yayımlanarak yürürlüğe girecek olan üniversite veya üniversitenin birimleri ile ilgili yönetmelikleri hazırlamak,

4) Üniversitenin yıllık eğitim - öğretim programını ve takvimini inceleyerek karara bağlamak,

5) Bir sınava bağlı olmayan fahri akademik ünvanlar vermek ve fakülte kurullarının bu konudaki önerilerini karara bağlamak,

6) Fakülte kurulları ile rektörlüğe bağlı enstitü ve yükseköğretim kurullarının kararlarına yapılacak itirazları inceleyerek karara bağlamak,

7) Üniversite yönetim kuruluna üye seçmek,

8) 2547 sayılı kanunla kendisine verilen diğer görevleri yapmaktır.

### **c- Yönetim Kurulu**

Üniversite yönetim kurulu idari faaliyetlerde rektöre yardımcı bir organ olup aşağıdaki görevleri yapar:

- 1) Yükseköğretim üst kuruluşları ile senato kararlarının uygulanmasında, belirlenen plan ve programlar doğrultusunda rektöre yardım etmek,
- 2) Faaliyet plan ve programlarının uygulanmasını sağlamak; üniversiteye bağlı birimlerin önerilerini dikkate alarak yatırım programını, bütçe tasarısı taslağını incelemek ve kendi önerileri ile birlikte rektörlüğe, vakıf üniversitelerinde ise mütevelli heyetine sunmak,
- 3) Üniversite yönetimi ile ilgili rektörün getireceği konularda karar almak,
- 4) Fakülte, enstitü ve yüksekokul yönetim kurullarının kararlarına yapılacak itirazları inceleyerek kesin karara bağlamak,
- 5) 2547 sayılı kanun ile verilen diğer görevleri yapmaktır.

### **A.1.2. Fakülte Organları ve Yetki, Görev ve Sorumlulukları**

2547 Sayılı Yükseköğretim Kanununun 16 ila 18 inci maddelerinde Fakülte organlarının Dekan, Fakülte Kurulu ve Fakülte Yönetim Kurulundan oluştuğu belirtilmiştir. İlgili maddeler kapsamında söz konusu organların yetki, görev ve sorumluluklarına aşağıda yer verilmiştir.

#### **a- Dekan**

Dekanın görev, yetki ve sorumlulukları:

- 1) Fakülte kurullarına başkanlık etmek, fakülte kurullarının kararlarını uygulamak ve fakülte birimleri arasında düzenli çalışmayı sağlamak,
- 2) Her öğretim yılı sonunda ve istendiğinde fakültenin genel durumu ve işleyişi hakkında rektöre rapor vermek,
- 3) Fakültenin ödenek ve kadro ihtiyaçlarını gerekçesi ile birlikte rektörlüğe bildirmek, fakülte bütçesi ile ilgili öneriyi fakülte yönetim kurulunun da görüşünü aldıktan sonra rektörlüğe sunmak,
- 4) Fakültenin birimleri ve her düzeydeki personeli üzerinde genel gözetim ve denetim görevini yapmak,
- 5) 2547 sayılı kanun ile kendisine verilen diğer görevleri yapmaktır.

Fakültenin ve bağlı birimlerinin öğretim kapasitesinin rasyonel bir şekilde kullanılmasında ve geliştirilmesinde gerektiği zaman güvenlik önlemlerinin alınmasında,

öğrencilere gerekli sosyal hizmetlerin sağlanmasında, eğitim - öğretim, bilimsel araştırma ve yayım faaliyetlerinin düzenli bir şekilde yürütülmesinde, bütün faaliyetlerin gözetim ve denetiminin yapılmasında, takip ve kontrol edilmesinde ve sonuçlarının alınmasında rektöre karşı birinci derecede sorumludur.

#### **b- Fakülte Kurulu**

Fakülte kurulu akademik bir organ olup aşağıdaki görevleri yapar:

- 1) Fakültenin, eğitim - öğretim, bilimsel araştırma ve yayım faaliyetleri ve bu faaliyetlerle ilgili esasları, plan, program ve eğitim - öğretim takvimini kararlaştırmak,
- 2) Fakülte yönetim kuruluna üye seçmek,
- 3) 2547 sayılı kanunla verilen diğer görevleri yapmaktır.

#### **c- Fakülte Yönetim Kurulu**

Fakülte yönetim kurulu, idari faaliyetlerde dekana yardımcı bir organ olup aşağıdaki görevleri yapar:

- 1) Fakülte kurulunun kararları ile tespit ettiği esasların uygulanmasında dekana yardım etmek,
- 2) Fakültenin eğitim - öğretim, plan ve programları ile takvimin uygulanmasını sağlamak,
- 3) Fakültenin yatırım, program ve bütçe tasarısını hazırlamak,
- 4) Dekanın fakülte yönetimi ile ilgili getireceği bütün işlerde karar almak,
- 5) Öğrencilerin kabulü, ders intibakları ve çıkarılmaları ile eğitim - öğretim ve sınavlara ait işlemleri hakkında karar vermek,
- 6) 2547 sayılı kanunla verilen diğer görevleri yapmaktır.

#### **A.1.3. Enstitü Organları ve Yetki, Görev ve Sorumlulukları**

2547 Sayılı Yükseköğretim Kanununun 19 uncu maddesine göre Enstitü organları enstitü müdürü, enstitü kurulu ve enstitü yönetim kuruludur. Söz konusu organların yetki, görev ve sorumluluklarına aşağıda yer verilmiştir.

### **a- Enstitü Müdürü**

Enstitü müdürünün görevleri;

- 1) Enstitü kurullarına başkanlık etmek, enstitü kurullarının kararlarını uygulamak ve enstitü birimleri arasında düzenli çalışmayı sağlamak,
- 2) Her öğretim yılı sonunda ve istendiğinde enstitünün genel durumu ve işleyişi hakkında rektöre rapor vermek,
- 3) Enstitünün ödenek ve kadro ihtiyaçlarını gerekçesi ile birlikte rektörlüğe bildirmek, enstitü bütçesi ile ilgili öneriyi enstitü yönetim kurulunun da görüşünü aldıktan sonra rektörlüğe sunmak,
- 4) Enstitü birimleri ve her düzeydeki personeli üzerinde genel gözetim ve denetim görevini yapmak,
- 5) 2547 sayılı kanun ile kendisine verilen diğer görevleri yapmaktır.

### **b- Enstitü Kurulu**

Enstitü Kurulunun görevleri;

- 1) Enstitünün, eğitim - öğretim, bilimsel araştırma ve yayım faaliyetleri ve bu faaliyetlerle ilgili esasları, plan, program ve eğitim - öğretim takvimini kararlaştırmak,
- 2) Enstitü yönetim kuruluna üye seçmek,
- 3) 2547 sayılı kanunla verilen diğer görevleri yapmaktır.

### **c- Enstitü Yönetim Kurulu**

Enstitü Yönetim Kurulunun görevleri;

- 1) Enstitü kurulunun kararları ile tespit ettiği esasların uygulanmasında müdüre yardım etmek,
- 2) Enstitünün eğitim - öğretim, plan ve programları ile takvimin uygulanmasını sağlamak,
- 3) Enstitünün yatırım, program ve bütçe tasarısını hazırlamak,
- 4) Müdürün enstitü yönetimi ile ilgili getireceği bütün işlerde karar almak,
- 5) Öğrencilerin kabulü, ders intibakları ve çıkarılmaları ile eğitim - öğretim ve sınavlara ait işlemleri hakkında karar vermek,
- 6) 2547 sayılı kanunla verilen diğer görevleri yapmaktır.

#### **A.1.4. Yüksekokul Organları ve Yetki, Görev ve Sorumlulukları**

2547 Sayılı Yükseköğretim Kanununun 20 nci maddesiyle ile Yüksekokul organları yüksekokul müdürü, yüksekokul kurulu ve yüksekokul yönetim kuruludur. Söz konusu organların yetki, görev ve sorumluluklarına aşağıda yer verilmiştir.

##### **a- Yüksekokul Müdürü**

Yüksekokul müdürünün görevleri;

- 1) Yüksekokul kurullarına başkanlık etmek, yüksekokul kurullarının kararlarını uygulamak ve enstitü birimleri arasında düzenli çalışmayı sağlamak,
- 2) Her öğretim yılı sonunda ve istendiğinde yüksekokulun genel durumu ve işleyişi hakkında rektöre rapor vermek,
- 3) Yüksekokulun ödenek ve kadro ihtiyaçlarını gerekçesi ile birlikte rektörlüğe bildirmek, yüksekokul bütçesi ile ilgili öneriyi yüksekokul yönetim kurulunun da görüşünü aldıktan sonra rektörlüğe sunmak,
- 4) Yüksekokul birimleri ve her düzeydeki personeli üzerinde genel gözetim ve denetim görevini yapmak,
- 5) 2547 sayılı kanun ile kendisine verilen diğer görevleri yapmaktır.

##### **b- Yüksekokul Kurulu**

Görevleri;

- 1) Yüksekokulun, eğitim - öğretim, bilimsel araştırma ve yayım faaliyetleri ve bu faaliyetlerle ilgili esasları, plan, program ve eğitim - öğretim takvimini kararlaştırmak,
- 2) Yüksekokul yönetim kuruluna üye seçmek,
- 3) 2547 sayılı kanunla verilen diğer görevleri yapmaktır.

##### **c- Yüksekokul Yönetim Kurulu**

Görevleri;

- 1) Yüksekokul kurulunun kararları ile tespit ettiği esasların uygulanmasında müdüre yardım etmek,
- 2) Yüksekokulun eğitim - öğretim, plan ve programları ile takvimin uygulanmasını sağlamak,
- 3) Yüksekokulun yatırım, program ve bütçe tasarısını hazırlamak,
- 4) Yüksekokul yönetimi ile ilgili getireceği bütün işlerde karar almak,

- 5) Öğrencilerin kabulü, ders intibakları ve çıkarılmaları ile eğitim - öğretim ve sınavlara ait işlemleri hakkında karar vermek,
- 6) 2547 sayılı kanunla verilen diğer görevleri yapmaktır.

#### **A.1.5. Bölüm Başkanlıkları, Bölüm Kurulu Anabilim veya Anasanat Dalı Bilim veya Sanat Dalı, Uygulama ve Araştırma Merkezleri**

##### *Bölüm Başkanlıkları:*

2547 Sayılı Yükseköğretim Kanununun 21 inci maddesiyle Bölüm Başkanlarının atanması ve görevleri düzenlenmiştir. Madde hükmü gereğince;

Bir fakülte ya da yüksekokulda, aynı veya benzer nitelikte eğitim - öğretim yapan birden fazla bölüm bulunamaz.

Bölüm, bölüm başkanı tarafından yönetilir.

Bölüm başkanı; bölümün aylıklı profesörleri, bulunmadığı takdirde doçentleri, doçent de bulunmadığı takdirde yardımcı doçentler arasından fakültelerde dekanca, fakülteye bağlı yüksekokullarda müdürün önerisi üzerine dekanca, rektörlüğe bağlı yüksekokullarda müdürün önerisi üzerine rektörce üç yıl için atanır. Süresi biten başkan tekrar atanabilir.

Bölüm başkanı, görevi başında bulunamayacağı süreler için öğretim üyelerinden birini vekil olarak bırakır. Herhangi bir nedenle altı aydan fazla ayrılmalarda, kalan süreyi tamamlamak üzere aynı yöntemle yeni bir bölüm başkanı atanır.

Bölüm başkanı, bölümün her düzeyde eğitim - öğretim ve araştırmalarından ve bölüme ait her türlü faaliyetin düzenli ve verimli bir şekilde yürütülmesinden sorumludur.

##### *Bölüm Kurulu:*

Bölüm Kurulu; tek anabilim veya anasanat dalı bulunan bölümlerde bölüm başkanının başkanlığında o bölümdeki tüm öğretim üyeleri ile öğretim görevlileri ve okutmanlardan, birden fazla anabilim veya anasanat dalı bulunan bölümlerde ise bölüm başkan yardımcılarını ile anabilim veya anasanat dalı başkanlarından oluşur ve bölüm başkanının tespit edeceği gündemdeki konuları konuşmak üzere eğitim-öğretim yılı süresince ayda en az bir defa toplanır. Bölüm kurulu, bölüm ile varsa bölüme bağlı anabilim veya anasanat dallarının eğitim-öğretim uygulama ve araştırma faaliyetlerinin programlarının, araç, gereç ve fiziksel imkânlarından en etkin biçimde yararlanmak için gerekli planların ve işbirliği esaslarının hazırlanması hususunda görüş bildirir. Bölüm kurulunun bu konularda hazırlayacağı öneriler, bölüm başkanının onayından sonra uygulanır.



### *Anabilim veya Anasanat Dalı:*

Anabilim veya Anasanat Dalı, bölümü oluşturan ve en az bir bilim veya sanat dalını kapsayan eğitim-öğretim, uygulama faaliyetlerinin yürütüldüğü akademik bir birimdir. Anabilim veya anasanat dallarının kurulmasına, birleştirilmesine veya kaldırılmasına doğrudan veya üniversitelerden gelecek önerilere göre Yükseköğretim Yürütme Kurulu karar verir.

Anabilim veya anasanat dalı başkanı, o anabilim veya anasanat dalının profesörleri, bulunmadığı takdirde doçentleri, bulunmadığı takdirde yardımcı doçentleri, yardımcı doçent de bulunmadığı takdirde öğretim görevlileri arasından, o anabilim veya anasanat dalında görevli öğretim üyeleri ve öğretim görevlilerince seçilir ve bir hafta içinde yüksekokul müdürü, konservatuvar müdürü veya dekan tarafından atanır. Anabilim veya anasanat dalı başkanı olarak atanabilecek öğretim üyesi veya öğretim görevlisi sayısının en çok iki olması halinde, başkan, yüksekokul müdürü, konservatuvar müdürü veya dekan tarafından doğrudan atanır. Atamalar rektörlüğe bildirilir.

Anabilim veya anasanat dalı kurulu, bilim veya sanat dalı başkanlarından oluşur. Anabilim veya anasanat dalının, yalnız bir bilim veya sanat dalını kapsadığı durumlarda, anabilim veya anasanat dalı kurulu bütün öğretim üyelerinden ve öğretim görevlilerinden oluşur. Anabilim veya anasanat dalı kurulu, ilgili anabilim veya anasanat dalı programlarının planlanması ve uygulanmasında anabilim veya anasanat dalı başkanına görüş bildirir.

Üniversitenin tüm birimlerini kapsamak kaydıyla, Üniversite veya Yüksek Teknoloji Enstitüsü Senatosu'nun önerisi ve Yükseköğretim Yürütme Kurulu'nun uygun görmesi halinde, üniversite veya yüksek teknoloji enstitüsüne bağlı tıp, diş hekimliği, eczacılık ve eğitim fakülteleri dışındaki tüm fakülte ve yüksekokulların bölümlerinde bölümle aynı adı taşıyan sadece bir anabilim veya sadece bir anasanat dalı, diplomaya yönelik birden fazla program yürüten bölümlerde ise program sayısı kadar anabilim ve anasanat dalı kurulabilir.

Bölümle aynı adı taşıyan tek ana bilim veya anasanat dalı bulunan bölümlerde bölüm başkanı aynı zamanda anabilim ve anasanat dalı başkanıdır.

### *Bilim veya Sanat Dalı:*

Bilim veya sanat dalı, anabilim veya anasanat dalı içinde eğitim-öğretim, araştırma ve uygulama yapan bir birimdir. Anabilim veya anasanat dallarına bağlı olarak bilim veya sanat dalı, üniversite senatosunun teklifi ve Yükseköğretim Yürütme Kurulu kararı ile kurulabilir.

Bilim veya sanat dalı başkanı, o bilim veya sanat dalının profesörleri, bulunmadığı takdirde doçentleri, bulunmadığı takdirde yardımcı doçentleri, yardımcı doçent de bulunmadığı takdirde öğretim görevlileri arasından, o bilim veya sanat dalında görevli öğretim

üyeleri ve öğretim görevlilerince seçilir ve bir hafta içinde yüksekokul müdürü, konservatuvar müdürü veya dekan tarafından atanır. Bilim veya sanat dalı başkanı olarak atanabilecek öğretim üyesi veya öğretim görevlisi sayısının en çok iki olması halinde başkan, yüksekokul müdürü, konservatuvar müdürü veya dekan tarafından doğrudan atanır. Atamalar rektörlüğe bildirilir.

Bilim veya sanat dalı kurulu, o bilim veya sanat dalında görevli profesör, doçent, yardımcı doçent ile öğretim görevlilerinden oluşur. Bilim veya sanat dalı kurulu, ders programlarının, araştırmaların hazırlanma ve uygulamaları ile ilgili önerilerini bilim veya sanat dalı başkanına sunar.

#### *Uygulama ve Araştırma Merkezleri:*

Eğitim öğretimin desteklenmesi amacıyla çeşitli alanların uygulama ihtiyacı ve bazı meslek dallarının hazırlık ve destek faaliyetleri için eğitim - öğretim, uygulama ve araştırmalarını sürdürmek.

Yükseköğretim Üst Kuruluşları ile Yükseköğretim Kurumlarının İdari Teşkilatının Kuruluş ve Görevlerine İlişkin Esasları düzenleyen 21.11.1983 tarih ve 18228 sayılı Resmi Gazete'de yayımlanarak yürürlüğe giren 07.10.1983 tarih ve 124 sayılı Kanun Hükmünde Kararnameye göre idari yapılar ve görevleri aşağıda belirtildiği gibidir.

### **A.2. İdari Birimler ve Yetki, Görev ve Sorumlulukları**

2547 sayılı Yükseköğretim Kanununun 51 inci maddesinde Üniversitenin Yönetim örgütleri 52 inci maddesinde ise atama esasları düzenlenmiştir. Madde hükümlerine göre;

a. Üniversitelerde rektöre bağlı, merkez yönetim örgütünün başında bir genel sekreter ve hizmetlerin gerekli kıldığı daire başkanları, müdürler, danışmanlar, hukuk müşavirleri, uzmanlar ile büro ve iç hizmet görevlerini yapmak üzere, 657 sayılı Devlet Memurları Kanununa tabi memurlar ve diğer görevliler bulunur.

Daire başkanlıkları ve müdürlükler üniversitelerde yönetim kurulunun kararı ile genel hükümlere göre kurulur.

b. Her fakültede, dekana bağlı ve fakülte yönetim örgütünün başında bir fakülte sekreteri, enstitü ve yüksekokullarda ise enstitü veya yüksekokul müdürüne bağlı enstitü veya yüksekokul sekreteri bulunur. Sekretere bağlı büro ve iç hizmet görevlerini yapmak üzere gerekli görüldüğü takdirde, yeteri kadar müdür ve diğer görevliler çalıştırılır. Bunlar arasındaki iş bölümü dekanın veya müdürün onayından sonra uygulanmak üzere ilgili sekreterce yapılır.

c. Genel sekreter ve sekreterler oy hakkı olmaksızın bağılı buldukları kurumun kurullarında raportörlük yaparlar.

Atama esasları;

a. Genel Sekreter ile daire başkanları, müdürler, hukuk müşavirleri ve uzmanlar, yönetim kurulunun görüşü alınarak rektör tarafından atanır. Fakülte, enstitü ve yüksekokul sekreterinin atanması, ilgili dekan ve müdürün önerisi üzerine rektör tarafından yapılır.

b. Üniversitelerin genel sekreterlerinin üniversite lisans diplomasına, fakülte sekreterleri ile enstitü ve yüksekokul sekreterlerinin yükseköğretim diplomasına sahip olmaları şarttır.

c. Memurların atanmaları; fakültelerde ve bağılı kuruluşlarda dekanların, rektörlüğe bağılı kuruluşlarda ilgili müdürlerin, üniversite merkez örgütünde genel sekreterin önerisi üzerine kadro esas alınmak üzere rektör tarafından yapılır.

d. Yardımcı hizmetler sınıfı personeli, rektörlükte ve rektörlüğe bağılı kuruluşlarda genel sekreterin önerisi üzerine rektör, fakültelerde ve fakültele bağılı kuruluşlarda fakülte sekreterinin önerisi üzerine dekanlar, enstitü ve yüksekokullarda sekreterin önerisi üzerine müdür tarafından atanırlar.

e. Üniversitelerin, yönetim personeli için aylıklı veya sözleşmeli kadroları, üniversitelerde rektör tarafından tespit edilir ve ilgili makamlara önerilir.

f. Yükseköğretim üst kuruluşları ile üniversitelerde görevli memur ve diğere görevliler, üniversitelerde rektörlerin istek ve önerisi üzerine diğere kamu kuruluşlarına veya Yükseköğretim Kurulu Başkanı tarafından yükseköğretim üst kuruluşları veya yükseköğretim kurumları arasında atanabilirler.

Diğere taraftan Yükseköğretim Üst Kuruluşları ile Yükseköğretim Kurumlarının İdari Teşkilatının Kuruluş ve Görevlerine İlişkin Esasları düzenleyen 21.11.1983 tarih ve 18228 sayılı Resmi Gazetede yayımlanarak yürürlüğe giren 07.10.1983 tarih ve 124 sayılı Kanun Hükmünde Kararname ve 5018 Sayılı Kamu Mali Yönetimi ve Kontrol Kanunu ile idari yapıların görev ve sorumlulukları belirlenmiştir. Söz konusu mevzuat hükümleri gereğince idari yapıların görev sorumluluklarına aşağıda yer verilmiştir.

### **A.2.1. Özel Kalem**

Özel Kalem Müdürlüğü, doğrudan Rektörün verdiği direktifler doğrultusunda hareket etmekte olup, gelen yazıların ilgili yerlere ulaşmasını, Rektörlük ile diğere birimler arasındaki koordinasyonu ve Rektörün katılacağı her türlü toplantının koordinasyonunu sağlamakla

görevlidir. Ayrıca kurum içinden ve kurum dışından gelen görevli ve konukların randevularını düzenleyerek, aksaklıkları önlemek de bu birimin görevidir.

### **A.2.2. Genel Sekreterlik**

Genel Sekreterlik, bir Genel Sekreter ile en çok iki Genel Sekreter Yardımcısından ve bağlı birimlerden oluşur. Genel Sekreter, üniversite idari teşkilatının başıdır ve bu teşkilatın çalışmasından Rektöre karşı sorumludur Genel Sekreter, üniversite idari teşkilatının başı olarak yapacağı görevler dışında, kendisi ve kendisine bağlı birimler aracılığı ile aşağıdaki görevleri yerine getirir.

a) Üniversite idari teşkilatında bulunan birimlerin verimli, düzenli ve uyumlu şekilde çalışmasını sağlamak,

b) Üniversite Senatosu ile Üniversite Yönetim Kurulunda oya katılmaksızın raportörlük görevi yapmak; bu kurullarda alınan kararların yazılması, korunması ve saklanmasını sağlamak,

c) Üniversite Senatosu ile Üniversite Yönetim Kurulunun kararlarını üniversiteye bağlı birimlere iletmek,

d) Üniversite idari teşkilatında görevlendirilecek personel hakkında rektöre öneride bulunmak,

e) Basın ve halkla ilişkiler hizmetinin yürütülmesini sağlamak,

f) Rektörlüğün yazışmalarını yürütmek,

g) Rektörlüğün protokol, ziyaret ve tören işlerini düzenlemek,

h) Rektör tarafından verilecek benzeri görevleri yapmak.

### **A.2.3. İdari ve Mali İşler Daire Başkanlığı**

İdari ve Mali İşler Daire Başkanlığının görevleri şunlardır:

a) Araç, gereç ve malzemenin temini ile ilgili hizmetleri yürütmek,

b) Temizlik, aydınlatma, ısıtma, bakım, onarım ve benzeri hizmetleri yapmak,

c) Basım ve grafik işleri ile evrak, yazı teksir hizmetlerini yerine getirmek,

d) Sivil Savunma, güvenlik ve çevre kontrolü işlerini yürütmek,

e) Verilecek benzeri görevleri yapmak.

#### **A.2.4. Yapı İşleri ve Teknik Daire Başkanlığı**

Yapı İşleri ve Teknik Daire Başkanlığının görevleri şunlardır:

- a) Üniversite bina ve tesislerinin projelerini yapmak, ihale dosyalarını hazırlamak, yapı ve onarımla ilgili ihaleleri yürütmek, inşaatları kontrol etmek ve teslim almak, bakım ve onarım işlerini yapmak,
- b) Kalorifer, kazan dairesi, soğuk oda, jeneratör, havalandırma sistemleri ile telefon santrali, çevre düzenleme ve araç işletme, asansör bakım ve onarımı ile benzer işleri yürütmek.

#### **A.2.5. Personel Daire Başkanlığı**

Personel Daire Başkanlığının görevleri şunlardır

- a) Üniversitenin insan gücü planlaması ve personel politikasıyla ilgili çalışmalar yapmak, personel sisteminin geliştirilmesiyle ilgili önerilerde bulunmak,
- b) Üniversite personelinin atama, özlük ve emeklilik işleriyle ilgili işlemleri yapmak,
- c) İdari personelin hizmet öncesi ve hizmet içi eğitimi programlarını düzenlemek ve uygulamak,
- d) Verilecek benzeri görevleri yapmak.

#### **A.2.6. Öğrenci İşleri Daire Başkanlığı**

Öğrenci İşleri Daire Başkanlığının görevleri şunlardır:

- a) Öğrencilerin yeni kayıt, kabul ve ders durumları ile ilgili gerekli işleri yapmak,
- b) Mezuniyet, kimlik, burs, mezunların izlenmesi işlemlerini yürütmek,
- c) Verilecek diğer benzeri görevleri yerine getirmek.

#### **A.2.7. Sağlık, Kültür ve Spor Daire Başkanlığı**

Sağlık, Kültür ve Spor Daire Başkanlığının görevleri şunlardır:

- a) Öğrencilerin ve personelin, sağlık işleri ve tedavileri ile ilgili hizmetleri yürütmek,
- b) Öğrencilerin ve personelin barınma, yemek ve benzeri ihtiyaçlarını karşılamak,
- c) Öğrencilerin ve personelin, spor, kültürel ve sosyal ihtiyaçlarını karşılayacak faaliyetleri düzenlemek.

### **A.2.8. Kütüphane ve Dokümantasyon Daire Başkanlığı**

Kütüphane ve Dokümantasyon Daire Başkanlığının görevleri şunlardır:

- a) Üniversite kütüphanelerinin gerekli her türlü hizmetlerini karşılamak,
- b) Baskı, film, videobant, mikrofilm gibi kayıt katalogları ve hizmete sunma işlemleri ile bibliyografik tarama çalışmalarını yapmak,
- c) Verilecek benzeri diğer görevleri yerine getirmek.

### **A.2.9. Bilgi İşlem Daire Başkanlığı**

Bilgi İşlem Daire Başkanlığının görevleri şunlardır:

- a) Üniversitedeki bilgi işlem sistemini işletmek; eğitim, öğretim ve araştırmalara destek olmak,
- b) Üniversitenin ihtiyaç duyacağı diğer bilgi işlem hizmetlerini yerine getirmek.

### **A.2.10. Hukuk Müşavirliği**

Hukuk Müşavirliğinin görevleri şunlardır:

- a) Üniversitenin öğrencileri, diğer kişi ve kurumlarla olan anlaşmazlık ve uyuşmazlıklarında adli ve idari mercilerde üniversitenin haklarını savunmak,
- b) Üniversitenin tasarruflarının yürürlükteki kanunlara uygun olarak icrasında, idareye yardımcı olmak,
- c) Verilecek benzeri diğer görevleri yerine getirmek.

### **A.2.11. Strateji Geliştirme Daire Başkanlığı**

5018 sayılı ve 5436 sayılı Kanunlarla Strateji Geliştirme Daire Başkanlığına verilmiş olan görevler aşağıda belirtilmiştir.

- a) Ulusal kalkınma strateji ve politikaları, yıllık program ve hükümet programı çerçevesinde idarenin orta ve uzun vadeli strateji ve politikalarını belirlemek, amaçlarını oluşturmak üzere gerekli çalışmaları yapmak.
- b) İdarenin görev alanına giren konularda performans ve kalite ölçütleri geliştirmek ve bu kapsamda verilecek diğer görevleri yerine getirmek.
- c) İdarenin yönetimi ile hizmetlerin geliştirilmesi ve performansla ilgili bilgi ve verileri toplamak, analiz etmek, yorumlamak.

ç) İdarenin görev alanına giren konularda, hizmetleri etkileyecek dış faktörleri incelemek, kurum içi kapasite araştırması yapmak, hizmetlerin etkililiğini ve tatmin düzeyini analiz etmek ve genel araştırmalar yapmak.

d) Yönetim bilgi sistemlerine ilişkin hizmetleri yerine getirmek.

e) İdarede kurulmuşsa Strateji Geliştirme Kurulunun sekretarya hizmetlerini yürütmek.

f) Bakan ve/veya üst yönetici tarafından verilecek diğer görevleri yapmak.

g) İdarenin stratejik plan ve performans programının hazırlanmasını koordine etmek ve sonuçlarının konsolide edilmesi çalışmalarını yürütmek.

h) İzleyen iki yılın bütçe tahminlerini de içeren idare bütçesini, stratejik plan ve yıllık performans programına uygun olarak hazırlamak ve idare faaliyetlerinin bunlara uygunluğunu izlemek ve değerlendirmek.

i) Mevzuatı uyarınca belirlenecek bütçe ilke ve esasları çerçevesinde, ayrıntılı harcama programı hazırlamak ve hizmet gereksinimleri dikkate alınarak ödeneğin ilgili birimlere gönderilmesini sağlamak.

i) Bütçe kayıtlarını tutmak, bütçe uygulama sonuçlarına ilişkin verileri toplamak, değerlendirmek ve bütçe kesin hesabı ile malî istatistikleri hazırlamak.

j) İlgili mevzuatı çerçevesinde idare gelirlerini tahakkuk ettirmek, gelir ve alacaklarının takip ve tahsil işlemlerini yürütmek.

k) Genel bütçe kapsamı dışında kalan idarelerde muhasebe hizmetlerini yürütmek.

l) Harcama birimleri tarafından hazırlanan birim faaliyet raporlarını da esas alarak idarenin faaliyet raporunu hazırlamak.

m) İdarenin mülkiyetinde veya kullanımında bulunan taşınır ve taşınmazlara ilişkin icmal cetvellerini düzenlemek.

n) İdarenin yatırım programının hazırlanmasını koordine etmek, uygulama sonuçlarını izlemek ve yıllık yatırım değerlendirme raporunu hazırlamak.

o) İdarenin, diğer idareler nezdinde takibi gereken malî iş ve işlemlerini yürütmek ve sonuçlandırmak.

ö) Malî kanunlarla ilgili diğer mevzuatın uygulanması konusunda üst yöneticiye ve harcama yetkililerine gerekli bilgileri sağlamak ve danışmanlık yapmak.

p) Ön malî kontrol faaliyetini yürütmek.

r) İç kontrol sisteminin kurulması, standartlarının uygulanması ve geliştirilmesi konularında çalışmalar yapmak.

s) Malî konularda üst yönetici tarafından verilen diğer görevleri yapmak.

### **A.2.12. İç Denetim Birimi**

5018 sayılı Kamu Mali Yönetimi ve Kontrol Kanununun 63 üncü maddesinde İç denetim, kamu idaresinin çalışmalarına değer katmak ve geliştirmek için kaynakların ekonomiklik, etkililik ve verimlilik esaslarına göre yönetilip yönetilmediğini değerlendirmek ve rehberlik yapmak amacıyla yapılan bağımsız, nesnel güvence sağlama ve danışmanlık faaliyeti olarak tanımlanmış olup ayrıca bu faaliyetlerin, idarelerin yönetim ve kontrol yapıları ile malî işlemlerinin risk yönetimi, yönetim ve kontrol süreçlerinin etkinliğini değerlendirmek ve geliştirmek yönünde sistematik, sürekli ve disiplinli bir yaklaşımla ve genel kabul görmüş standartlara uygun olarak gerçekleştirileceği belirtilmiştir.

Aynı maddede İç denetimin, iç denetçiler tarafından yapılacağına hükmedilmiş ve kanununun 64 üncü maddesinde iç denetçilerin görevlerine yer verilmiştir. Madde hükümlerine göre;

Kamu idarelerinin yıllık iç denetim programının üst yöneticinin önerileri de dikkate alınarak iç denetçiler tarafından hazırlanacağı ve üst yönetici tarafından onaylanacağı ve iç denetçilerin görevlerinin;

a) Nesnel risk analizlerine dayanarak kamu idarelerinin yönetim ve kontrol yapılarını değerlendirmek.

b) Kaynakların etkili, ekonomik ve verimli kullanılması bakımından incelemeler yapmak ve önerilerde bulunmak.

c) Harcama sonrasında yasal uygunluk denetimi yapmak.

d) İdarenin harcamalarının, malî işlemlere ilişkin karar ve tasarruflarının, amaç ve politikalara, kalkınma planına, programlara, stratejik planlara ve performans programlarına uygunluğunu denetlemek ve değerlendirmek.

e) Malî yönetim ve kontrol süreçlerinin sistem denetimini yapmak ve bu konularda önerilerde bulunmak.

f) Denetim sonuçları çerçevesinde iyileştirmelere yönelik önerilerde bulunmak.

g) Denetim sırasında veya denetim sonuçlarına göre soruşturma açılmasını gerektirecek bir duruma rastlandığında, ilgili idarenin en üst amirine bildirmek, olduğu belirtilmiştir.

### **A.2.13. Fakülte İdari Teşkilatı ve Görevleri**

Fakülte idari teşkilatı, fakülte sekreteri ile sekreterlik bürosundan ve ihtiyaca göre kurulacak öğrenci işleri, personel, kütüphane, mali işler, yayın ve destek hizmetleri



biriminden oluşur. Fakülte sekreteri ile sekreterlik bürosu ve varsa bağlı birimler, fakültenin idari hizmetlerinin yürütülmesinden sorumludurlar.

#### **A.2.14. Yüksekokul İdari Teşkilatı ve Görevleri**

Yüksekokul İdari teşkilatı, yüksekokul sekreteri ile sekreterlik bürosundan ve ihtiyaca göre kurulacak öğrenci işleri, personel, kütüphane, mali işler ve destek hizmetler biriminden oluşur. Yüksekokul sekreteri ile sekreterlik bürosu ve varsa bağlı birimler, yüksekokulun idari hizmetlerinin yürütülmesinden sorumludurlar.

#### **A.2.15. Enstitü İdari Teşkilatı Görevleri**

Enstitü idari teşkilatı, enstitü sekreteri ile sekreterlik bürosundan ve ihtiyaca göre kurulacak öğrenci işleri ve destek hizmetleri biriminden oluşur. Enstitü sekreteri ile sekreterlik bürosu ve varsa bağlı birimler, enstitünün idari hizmetlerinin yürütülmesinden sorumludur.

#### **A.2.16. Bölüm İdari Teşkilatı Ve Görevleri**

Bölüm idari teşkilatı bir büro şefinin yönetiminde yeter sayıda personelden oluşur. Bölüm bürosu, bölümün yazı, evrak ve benzeri işlerini bölüm başkanının emirlerine göre yerine getirir.

#### **A.2.17. Döner Sermaye İşletme Müdürlüğü**

Osmangazi Üniversitesinin tüm eğitim, öğretim, araştırma ve uygulama birimlerinin faaliyet alanlarını kapsamak üzere, 05 Temmuz 1993 tarih ve 18098 sayılı resmi gazetede yayınlanan “2547 sayılı yüksek öğretim kanununun 58. maddesine göre döner sermaye işletmelerinin kurulmasında uyulacak esaslara ilişkin yönetmelik” in değişik 2. maddesine göre hazırlanana ve 02 Eylül 1999 tarih ve 23804 sayılı resmi gazetede yayımlanarak yürürlüğe giren Osmangazi Üniversitesi Döner Sermaye İşletmesi Yönetmeliğinin 2 nci maddesine (Değişik: 01 Mayıs 2000 tarih ve 24046 R.G.) göre;

a) Yükseköğretim kurumları dışındaki kuruluşlar ile gerçek ve tüzel kişiler tarafından istenecek bilimsel görüş vermek, proje, araştırma ve benzeri hizmetler yapmak, her seviyede bilim, meslek ve dil kursları açmak,

b) Belirli bilimsel sonuçların uygulanmasını sağlamak,

c) Klinikler, poliklinikler, ameliyathaneler ve laboratuvarlarda yapılacak her türlü muayene, tetkik, tedavi, ameliyat, bakım ve üretimle ilgili iş ve benzeri hizmetleri yapmak.

d) Faaliyet alanları ile sınırlı olarak değişik mal ve hizmetleri üretmek, elde edilen ürünleri önceden rektörün iznini almak şartıyla pazarlamak ve satmak,

e) Üniversite birimlerinin görev, yetki ve ilgi alanlarına giren danışmanlık, uygulama, plan, deney raporları, fizibilite etüdü, model deneyleri, bilgi işlem, iş değerlendirmesi, ölçme, ölçü ayarı hizmetleri yapmak ve bunlara ilişkin raporlar hazırlamak.

## **B- Teşkilat Yapısı**

Eskişehir Osmangazi Üniversitesi'nin yönetim ve organizasyonu 2547 sayılı yasa hükümlerine göre belirlenmiştir. Üniversitenin yönetim organları Rektör, Üniversite Senatosu ve Üniversite Yönetim Kuruludur.

Rektör, üniversitenin tüzel kişiliğini temsil eder ve üniversitenin en üst yöneticisidir. Rektör çalışmalarında kendisine yardım etmek üzere, üniversitenin aylıklı profesörleri arasından en çok üç kişiyi rektör yardımcısı olarak seçer.

Senato, rektörün başkanlığında; rektör yardımcıları, dekanlar ve her fakülteden fakülte kurullarınca üç yıl için seçilecek birer öğretim üyesi ile rektörlüğe bağlı enstitü ve yüksekokul müdürlerinden oluşur. Senato üniversitenin akademik organı olarak işlev görür. Bu kapsamda üniversitenin eğitim, öğretim, bilimsel araştırma ve yayım faaliyetlerinin esasları hakkında karar almak ve üniversite yönetim kuruluna üye seçmek temel görevleri arasındadır.

Üniversite Yönetim Kurulu, rektörün başkanlığında dekanlardan, üniversiteye bağlı değişik öğretim birim ve alanlarını temsil edecek şekilde senato tarafından dört yıl için seçilecek üç profesörden oluşur. Üniversite yönetim kurulu idari faaliyetlerde rektöre yardımcı bir organ olarak işlev görmektedir.

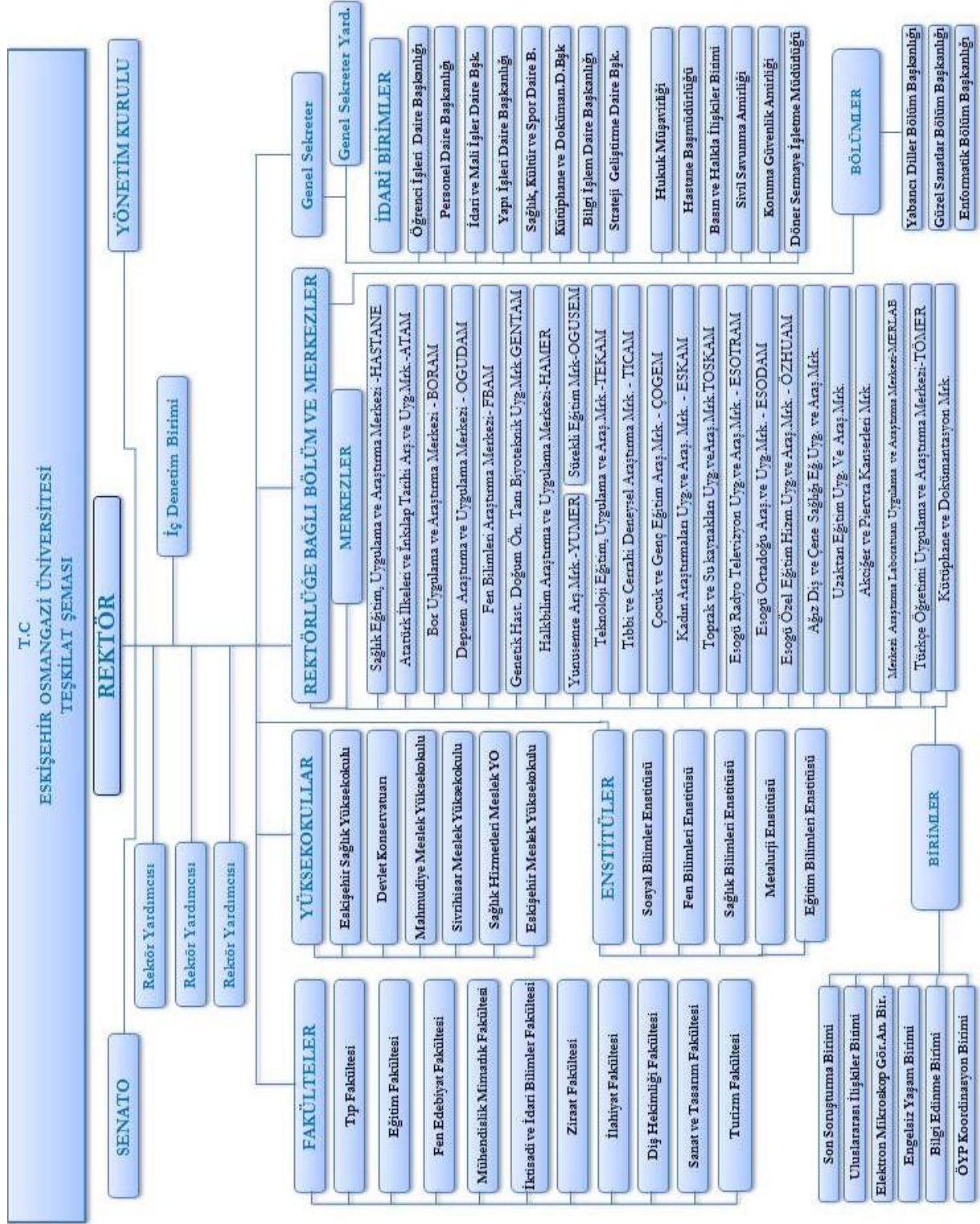
Fakülte Organları, Dekan, Fakülte Kurulu ve Fakülte Yönetim Kurulundan oluşur. Enstitü Organları, Enstitü Müdürü, Enstitü Kurulu ve Enstitü Yönetim Kurulundan oluşur. Yüksekokul Organları; Yüksekokul Müdürü, Yüksekokul Kurulu ve Yüksekokul Yönetim Kurulundan oluşur.

Rektörlük idari yönetim örgütü, genel sekreter ve genel sekretere bağlı bir yardımcı ile daire başkanları ve hukuk müşavirliğinden oluşur. Ayrıca Rektör bağlı olarak görev yapan İç denetim birimi idari birimler arasındadır.

Fakülte ve Yüksekokullar; bölüm, anabilim dalı ve bilim dalı olarak enstitüler ise fakülte ve lisans eğitimi veren yüksekokullardaki anabilim dalları olarak yapılırlar. Her

fakültede dekana bağı fakülte idari örgütünün başında bir fakülte sekreteri, enstitü veya yüksekokullarda ise müdüre bağı yüksekokul/enstitü sekreteri bulunur.

Yukarıda bahsedilen birimler ve bu birimlerin yetki ve görev ve sorumluluklarına bir önceki “*A- Yetki, Görev ve Sorumluluklar*” bölümünde ayrıntılı olarak yer verilmiştir. Buna göre birimler arasındaki fonksiyonel görev dağılımı ve üniversitemiz organizasyon yapısının temel yetki ve sorumluluk dağılımını gösterecek şekilde hazırlanan, Üniversitemiz teşkilat şemasına aşağıda yer verilmiştir.



### C- Fiziksel Kaynaklar

Eskişehir Osmangazi Üniversitesi Meşelik, Bademlik, Çamlık, Sivrihisar, Bağlar, Sarıcakaya, Mahmudiye yerleşkelerinde ve Eskişehir Organize Sanayi Bölgesinde eğitim öğretim faaliyetini sürdürmektedir.

**Tablo 4:** Fiziki alan ve sayı miktarları

Fiziki alan ve sayı miktarları	Miktarlar
Toplam kullanımdaki açık-kapalı alan (m2)	2.873.847
Toplam kullanımdaki kapalı alan (m2)	362.073
Derslik alanı (m2)	37.543
Merkez kampüsteki bina sayısı	62
İlçelerdeki bina sayısı	7
İl içindeki yerleşke sayısı	5
İlçelerdeki yerleşke sayısı	3

Aşağıda söz konusu yerleşkelere ve bu yerleşkelerde faaliyet gösteren birimlerimize ait bilgilere yer verilmiştir.

#### 1- Meşelik Yerleşkesi:



Birimlerimiz büyük bir çoğunlukla meşelik yerleşkesinde bulunmaktadır. Üniversitenin merkezi yerleşkesi konumunda olup yerleşke 80000 m2 alana sahiptir. Meşelik yerleşkesinde faaliyetlerini yürütmekte olan birimlerimiz aşağıda yazılı olduğu gibidir.

- Rektörlük

- Eğitim Fakültesi
- Fen Edebiyat Fakültesi
- İktisadi ve İdari Bilimler Fakültesi
- Tıp Fakültesi
- Diş Hekimliği Fakültesi
- İlahiyat Fakültesi
- Mühendislik-Mimarlık Fakültesi
- Eğitim, Uygulama ve Araştırma Hastanesi
- Fen Bilimleri Enstitüsü
- Metalürji Enstitüsü
- Sağlık Bilimleri Enstitüsü
- Sosyal Bilimler Enstitüsü
- Eğitim Bilimleri Enstitüsü
- Eskişehir Sağlık Yüksek Okulu
- Turizm Fakültesi
- Sağlık Hizmetleri Meslek Yüksek Okulu
- Uygulama ve Araştırma Merkezleri
- Bölümler

## 2- Bademlik Yerleşkesi:



Bademlik yerleşkesi Eskişehir şehir merkezinde yer almakta olup yerleşkede Mühendislik Mimarlık Fakültesi Mimarlık Bölümü ve Sanat ve Tasarım Fakültesi bulunmaktadır.

## 3- Çamlık Yerleşkesi:



Çamlık yerleşkesi Eskişehir şehir merkezinde yer almakta olup yerleşkede Yabancı Diller Bölümü bulunmaktadır.

#### 4- Sivrihisar Yerleşkesi:



Sivrihisar yerleşkesi Eskişehir'in Sivrihisar İlçesinde yer almakta olup yerleşkede Sivrihisar Meslek Yüksekokulu eğitim öğretim faaliyeti yürütmektedir.

#### 5- Bağlar ve Sarıcakaya Yerleşkesi:



Bağlar yerleşkesi Eskişehir şehir merkezinde yer almakta olup yerleşkede Ziraat Fakültesi eğitim öğretim faaliyeti yürütmektedir.

Sarıcakaya Yerleşkesinde ise Ziraat Fakültesinin uygulama arazileri bulunmaktadır.

#### 6- Mahmudiye Yerleşkesi



Mahmudiye yerleşkesi Eskişehir'in Mahmudiye İlçesinde yer almakta olup yerleşkede Mahmudiye Meslek Yüksekokulu eğitim öğretim faaliyeti yürütmektedir.

#### 7- Eskişehir Meslek Yüksek Okulu



Eskişehir Meslek Yüksek Okulu Eskişehir Organize Sanayi Bölgesinde bulunmakta olup 2012-2013 eğitim öğretim döneminde eğitim-öğretim faaliyetine başlamıştır.

**8- Çifteler Yerleşkesi:** Sağlık Hizmetleri Meslek Yüksek Okuluna bağlı olarak 2013-2104 öğretim yılında 2 programla eğitim öğretime başlamıştır.

### C.1. Teknolojik Altyapı Olanakları

Teknolojik altyapı olanakları, harcama birimlerine göre teknolojik kaynakların dağılımı, öğrenci başına düşen derslik ve laboratuvar alanı bilgilerine tablolar halinde aşağıda yer verilmiştir.

**Tablo 1:** Teknolojik Altyapı Olanakları

Cihaz Türü	Meşelik Kampüsü	Bademlik Kampüsü	Sivrihisar Kampüsü	Ziraat Kampüsü	Çamlık Kampüsü	İlahiyat Fk. Kampüsü	Toplam
Sunucu Bilgisayar	22	-	-	-	1		23
Router Cihazı	1	1	1	-	1		4
Omurga Anahtarlama Cihazı	8	-	-	-	-	-	8
Layer 3 Ağ Anahtarlama Cihazı	90	2	-	4	-	1	97
Layer 2 Ağ Anahtarlama Cihazı	73	1	1		1		76
Basit Ağ Anhtarlama Cihazı	19		-	-	-	-	19
Firewall Cihazı	2	-	-	-	-	-	2
Kablosuz İnternet Cihazı	37	-	1	-	10		48
İnternet Bağlantısı (ULAKBİM)	1	-	-	-	-		1
BİDB'nin Servis Verdiği Bilgisayar Sayısı *	2500	120	60	50	100		2830

\* Yukarıdaki tabloya sadece BİD'nin dökümanında kayıtlı cihazlar dahil edilmiştir. Bunların dışında bölüm ve birimlerde münferit olarak alınmış başka cihaz ve sunucular da mevcuttur. (Kaynak: ESOGÜ 2012 Yılı İdare Faaliyet Raporu)



**Tablo 2: Harcama Birimlerine Göre Teknolojik Kaynakların Dağılımı**

HARCAMA BİRİMİ	PC	Proj.Cihazı	Data hattı	Yazıcı	Faks	Laboratuvar	Afölye
Rektörlük Genel Sekreterliği ve Diğer Merkezler	354	10	-	-	10	-	3
Eğitim Uygulama ve Araştırma Hastanesi Başhekimliği	295	2	-	180	6	10	12
Tıp Fakültesi Dekanlığı	305	15	1mbit	182	1	6	1
Fen Edebiyat Fakültesi Dekanlığı	268	18	17 hat	57	1	64	-
Mühendislik Mimarlık Fakültesi Dekanlığı	647	44	-	-	-	49	-
İktisadi İdari Bilimler Fakültesi Dekanlığı							
Eğitim Fakültesi Dekanlığı	103	19	-	34	1	6	5
Ziraat Fakültesi Dekanlığı	22	4	-	9	1	2	1
İlahiyat Fakültesi Dekanlığı	7	-	hub	3	1	-	-
S.H.M.Y.O. Müdürlüğü	25	6	-	6	1	7	1
Sivrihisar M.Y.O. Müdürlüğü	29	2	-	-	-	3	1
E.S.Y.O. Müdürlüğü	26	9	-	4	1	1	-
Sağlık Bilimleri Enstitüsü Müdürlüğü	6	1	-	-	4	1	-
Fen Bilimleri Enstitüsü Müdürlüğü	7	1	-	9	1	-	-
Sosyal Bilimler Enstitüsü Müdürlüğü	18		1	4	1	1	
Metalürji Enstitüsü Müdürlüğü	9	1	-	2	-	5	-

(Kaynak:ESOGÜ 2012 Yılı İdare Faaliyet Raporu)

**Tablo 3: Öğrenci başına düşen derslik ve laboratuvar alanı**

Fakülteler	Derslik Alanı (m <sup>2</sup> )	Laboratuvar Alanı (m <sup>2</sup> )
Tıp Fakültesi	1.25	6.70
Fen Edebiyat Fakültesi	0.56	0.77
Eğitim Fakültesi	0.61	0.21
Ziraat Fakültesi	1.67	0.96
İktisadi İdari Bilimler Fakültesi	1.68	0.16
Mühendislik Mimarlık Fakültesi	1.43	2.12
İlahiyat Fakültesi	1.18	-
Sivrihisar Meslek Yüksek Okulu	1.90	0.35
Eskişehir Sağlık Yüksek Okulu	1.29	0.19
Sağlık Hizmetleri Meslek Yüksek Okulu	1.42	0.66
Turizm ve Otelcilik M.Y.O	0.82	-
Mahmudiye M.Y.O	2.37	22

(Kaynak: ESOĞÜ 2011 Yılı İdare Faaliyet Raporu)

Üniversitemiz faaliyetlerini yürütürken kullanılan bilgi sistemlerine aşağıda yer belirtilmiştir.

*Öğrenci Bilgi Sistemi:* Üniversitemizde öğrencilerinin bilgilerinin tutulduğu, öğrencilerle ilgili işlemlerin yapıldığı öğrenci bilgi sistemi kullanılmaktadır.

*Akademisyen Bilgi Sistemi:* Üniversitemiz öğretim elemanlarının denetimleri altında ve kendileri tarafından güncelleyebilecekleri dinamik bir web uygulamasıdır. İçerik, ilgili öğretim elemanının denetiminde her zaman güncellenebilmektedir.

*Taşınır Mal Takip Sistemi:* İdari ve Mali İşler Daire Başkanlığı tarafından yönetilen ve yürütülmektedir. Üniversitemiz taşınır mallarının kaydının tutulduğu ayrıca Taşınır Mal Yönetmeliği uyarınca hazırlanması gereken raporların döküldüğü bir sistemdir.

*AS-400:* Üniversitemiz personelinin özlük bilgilerinin tutulduğu ayrıca maaşlarının hazırlandığı bir programdır. İdari ve Mali İşler Daire Başkanlığı tarafından yürütülmektedir.

*Yordam Otomasyon Sistemi:* Üniversitemiz Kütüphane kitapların kaydına, katalog sorgulamasının yapılmasına imkân veren ve okuyucu işlemlerinin takip edildiği bir sistemdir.

*SAY2000İ Sistemi:* Üniversitemizin muhasebe kayıtları Maliye Bakanlığı Muhasebat Genel Müdürlüğüne yönetilen Say2000i sistemi üzerinden tutulmakta ve raporlanmaktadır.

*E-Bütçe Sistemi (Bütçe Yönetim Enformasyon Sistemi):* Üniversitemiz bütçesi ve performans programı, ayrıntılı harcama/finansman programı hazırlık çalışmaları, ilgili yıl içerisindeki gerçekleşen bütçe hareket işlemleri ve ödeme emri belgesi gönderme işlemleri Maliye Bakanlığı Bütçe ve Mali Kontrol Genel Müdürlüğüne yönetilen e-bütçe sistemi (Bütçe Yönetim Enformasyon Sistemi) üzerinden yapılmaktadır.

## D- İnsan Kaynakları

Üniversitemiz 14.06.2013 tarihi itibariyle mevcut insan kaynakları, istihdam şekli, hizmet sınıfları ve kadro unvanlarına ilişkin bilgiler aşağıda yer alan tablolarda gösterilmiştir.

Tablo 4 : Üniversitemiz Personelinin Kadro Dağılımı ve Doluluk Boşluk Durumu

STATÜ	DOLU KADRO SAYISI	BOŞ KADRO SAYISI	TOPLAM KADRO SAYISI	DOLULUK ORANI
AKADEMİK PERSONEL	1355	559	1914	% 70
657 4/A	1659	527	2186	%75
657 4/B (SÖZLEŞMELİ)	105	45	150	%70
YABANCI UYRUKLU SÖZ. ÖĞR.ELEMANI	4	0	4	%100
657 4/C Geçici Personel	17		17	%100
<b>TOPLAM</b>	1781	572	2353	

Tablo 5 : Akademik Personel Kadro Sayısı ve Unvanlarına Göre Dağılımı

ÜN VAN	KADROLARIN DURUMU		
	DOLU	BOŞ	TOPLAM
PROFESÖR	253	35	288
DOÇENT	157	66	223
YARDIMCI DOÇENT	280	95	375
ÖĞRETİM GÖREVLİSİ	71	23	94
OKUTMAN	66	28	94
ARAŞTIRMA GÖREVLİSİ	499	289	788
UZMAN	29	23	52
ÇEVİRİCİ			
EĞİTİM ÖĞR.PLAN.			
<b>TOPLAM</b>	1355	559	1914

Tablo 6: Akademik Personelin Cinsiyete Göre Dağılımı

UNVAN	KADIN	ERKEK	TOPLAM
PROFESÖR	70	183	253
DOÇENT	53	104	157
YARD.DOÇENT	119	161	280
ÖĞR.GÖR.	31	40	71
OKUTMAN	46	20	66
ARAŞ.GÖR.	272	223	499
UZMAN	11	18	29
<b>TOPLAM</b>	<b>603</b>	<b>747</b>	<b>1355</b>

Tablo 7: Akademik Personelin Yaş Bloklarına Göre Dağılımı

	21-25 Yaş	26-30 Yaş	31-35 Yaş	36-40 Yaş	41-50 Yaş	51- Üzeri
KİŞİ SAYISI	66	334	187	230	315	223
YÜZDE (%)	%4.87	%24.64	%13.80	%16.97	%23.24	%16.45

- 35. Madde İle Üniversitemizde Görevli Olan personelde yukardaki dağılıma dahil edilmiştir.

Tablo 8: Yabancı Uyruklu Öğretim Elemanlarına İlişkin Veriler

UNVANI	GELDİĞİ ÜLKE	ÇALIŞTIĞI BÖLÜM	ADET
Yardımcı Doçent	İran	Fen Edebiyat Fakültesi	1
Öğretim Görevlisi	Bulgaristan	Fen Edebiyat Fakültesi	1
Öğretim Görevlisi	Almanya	Sanat Tasarım Fakültesi	1
Öğretim Görevlisi	Suriye	İlahiyat Fakültesi	1
<b>TOPLAM</b>			<b>4</b>

Tablo 9: İdari Kadroların Sınıflarına Göre Dağılımı (657-4/A)

SINIFLARI	KADROLARIN DURUMU		
	DOLU	BOŞ	TOPLAM
Genel İdare Hizmetleri	666	188	854
Teknik Hizmetler	179	25	204
Sağlık Hizmetleri Ve Yardımcı Sağlık Hizmetleri	665	271	936
Eğitim Ve Öğretim Hizmetleri	4	2	6
Avukatlık Hizmetleri	3	1	4
Yardımcı Hizmetler	142	39	181
Din Hizmetleri	0	1	1
<b>TOPLAM</b>	1659	527	2186

Tablo 10 : 657 Sayılı Kanunun 4/b Maddesi Gereğince Çalışan Sözleşmeli Personelin Pozisyonu ve Kadro Dağılımı (Özel Bütçe)

POZİSYONU	DOLU	BOŞ	TOPLAM
Destek Personeli	10	2	12
Mühendis	1	0	1
Hemşire	87	2	89
<b>TOPLAM</b>	98	4	102

Tablo 11 : 657 Sayılı Kanunun 4/b Maddesi Gereğince Çalışan Sözleşmeli Personelin Pozisyonu ve Kadro Dağılımı (Döner Sermaye)

POZİSYONU	DOLU	BOŞ	TOPLAM
Büro Personeli	3	5	8
Hemşire		33	33
Diğer Sağlık Personeli		1	1
Destek Personeli	4	1	5
Avukat		1	1
<b>TOPLAM</b>	7	41	48

Tablo 12 :Üniversitemiz 657 Sayılı İdari Personelin (Sadece 657/A) Cinsiyete Göre Dağılımı

	<b>KADIN</b>	<b>ERKEK</b>	<b>TOPLAM</b>
KİŞİ SAYISI	787	872	1659
YÜZDE (%)	47	53	100

Tablo 13 : Üniversitemiz İdari Personelinin (Sadece 657/A) Hizmet Süreleri Dağılımı

	<b>1-3 Yıl</b>	<b>4-6 Yıl</b>	<b>7-10 Yıl</b>	<b>11-15 Yıl</b>	<b>16-20 Yıl</b>	<b>21-Üzeri</b>
KİŞİ SAYISI	184	315	170	250	315	425
YÜZDE (%)	14	18	10	15	18	25

Tablo 14 : Üniversitemiz İdari Personelinin (Sadece 657 4/A)Yaş İtibariyle Dağılımı

	<b>21-25 Yaş</b>	<b>26-30 Yaş</b>	<b>31-35 Yaş</b>	<b>36-40 Yaş</b>	<b>41-50 Yaş</b>	<b>51- Üzeri</b>
KİŞİ SAYISI	70	210	275	376	576	152
YÜZDE (%)	4	12	17	23	35	9

Tablo 15 : Üniversitemiz İdari Personelinin (Sadece 657 4/A) Eğitim Durumu

	<b>İLKÖĞRETİM</b>	<b>LİSE</b>	<b>ÖN LİSANS</b>	<b>LİSANS</b>	<b>Y.LİSANS VE DOKTORA</b>
KİŞİ SAYISI	107	384	476	682	10
YÜZDE (%)	6	23	29	41	1

## E- Diğer Hususlar

Üniversitemiz öğrenci sayılarına ilişkin bilgilere Ekim Ayı itibariyle aşağıda yer verilmiştir.

**Tablo 16: Öğrenci sayıları**

BirimNo	Birim	Erkek	Kız	Toplam
<b>11101</b>	<b>TIP FAKÜLTESİ</b>	<b>650</b>	<b>583</b>	<b>1233</b>
Toplam		650	583	1233
12111	BİYOLOJİ	84	150	234
12113	BİYOLOJİ İKİNCİ ÖĞRETİM	65	121	186
12131	FİZİK	126	52	178
12133	FİZİK İKİNCİ ÖĞRETİM	81	53	134
12141	İSTATİSTİK	215	181	396
12143	İSTATİSTİK İKİNCİ ÖĞRETİM	167	150	317
12151	KİMYA	124	144	268
12153	KİMYA İKİNCİ ÖĞRETİM	95	105	200
12161	MATEMATİK-BİLGİSAYAR	166	212	378
12163	MATEMATİK-BİLGİSAYAR İKİNCİ ÖĞRETİM	174	182	356
12171	TARİH	166	182	348
12173	TARİH İKİNCİ ÖĞRETİM	189	164	353
12181	TÜRK DİLİ VE EDEBİYATI	104	237	341
12183	TÜRK DİLİ VE EDEBİYATI İKİNCİ ÖĞRETİM	112	222	334
12191	KARŞILAŞTIRMALI EDEBİYAT	107	229	336
12193	KARŞILAŞTIRMALI EDEBİYAT İKİNCİ ÖĞRETİM	103	148	251
<b>Toplam</b>	<b>FEN EDEBİYAT TOPLAM</b>	<b>2078</b>	<b>2532</b>	<b>4610</b>
13111	İKTİSAT	222	251	473
13113	İKTİSAT İKİNCİ ÖĞRETİM	263	224	487
13121	İŞLETME	203	215	418
13123	İŞLETME İKİNCİ ÖĞRETİM	219	189	408
13131	MALİYE	157	225	382
13133	MALİYE İKİNCİ ÖĞRETİM	188	187	375
13141	ULUSLARARASI İLİSKİLER	135	160	295
13143	ULUSLARARASI İLİSKİLER İKİNCİ ÖĞRETİM	93	152	245
<b>Toplam</b>	<b>İ.İ.B.F. TOPLAM</b>	<b>1480</b>	<b>1603</b>	<b>3083</b>
14131	GÖRSEL İLETİŞİM TASARIMI BÖLÜMÜ	16	4	20
<b>Toplam</b>	<b>SANAT TASARIM TOPLAM</b>	<b>16</b>	<b>4</b>	<b>20</b>
15122	ELEKTRİK ELEKTRONİK MÜHENDİSLİĞİ	423	95	518
15124	ELEKTRİK ELEKTRONİK MÜHENDİSLİĞİ İKİNCİ ÖĞRETİM	403	91	494
15131	ENDÜSTRİ MÜHENDİSLİĞİ	167	234	401
15133	ENDÜSTRİ MÜHENDİSLİĞİ İKİNCİ ÖĞRETİM	145	244	389
15141	İNŞAAT MÜHENDİSLİĞİ	560	98	658
15143	İNŞAAT MÜHENDİSLİĞİ İKİNCİ ÖĞRETİM	496	79	575
15151	JEOLJİ MÜHENDİSLİĞİ	227	60	287

15161	KİMYA MÜHENDİSLİĞİ	143	289	432
15171	MADEN MÜHENDİSLİĞİ	392	41	433
15173	MADEN MÜHENDİSLİĞİ İKİNCİ ÖĞRETİM	331	35	366
15181	MAKİNE MÜHENDİSLİĞİ	530	62	592
15183	MAKİNE MÜHENDİSLİĞİ İKİNCİ ÖĞRETİM	516	60	576
15191	METALURJİ VE MALZEME MÜHENDİSLİĞİ	248	81	329
15201	MİMARLIK	120	192	312
15211	BİLGİSAYAR MÜHENDİSLİĞİ	252	138	390
<b>Toplam</b>	<b>M.M.F.TOPLAM</b>	<b>4953</b>	<b>1799</b>	<b>6752</b>
16111	DİŞ HEKİMLİĞİ FAKÜLTESİ	55	51	106
<b>Toplam</b>	<b>DİŞ HEKİMLİĞİ FAKÜLTESİ TOPLAM</b>	<b>55</b>	<b>51</b>	<b>106</b>
17111	İLKÖĞRETİM FEN BİLGİSİ ÖĞRETMENLİĞİ	41	206	247
17113	İLKÖĞRETİM FEN BİLGİSİ ÖĞRETMENLİĞİ İKİNCİ ÖĞRETİM	23	89	112
17121	İLKÖĞRETİM MATEMATİK ÖĞRETMENLİĞİ	48	192	240
17123	İLKÖĞRETİM MATEMATİK ÖĞRETMENLİĞİ İKİNCİ ÖĞRETİM	33	85	118
17131	BİLGİSAYAR VE ÖĞRETİM TEKNOLOJİLERİ ÖĞRETMENLİĞİ	130	91	221
17141	SINIF ÖĞRETMENLİĞİ	68	184	252
17143	SINIF ÖĞRETMENLİĞİ İKİNCİ ÖĞRETİM	26	99	125
17151	İLKÖĞRETİM DİN KÜLTÜRÜ VE AHLAK BİLGİSİ ÖĞRETMENLİ	37	55	92
17161	REHBERLİK VE PSİKOLOJİK DANIŞMANLIK	70	152	222
17163	REHBERLİK VE PSİKOLOJİK DANIŞMANLIK İKİNCİ ÖĞRETİM	41	78	119
17171	ZİHİN ENGELLİLER ÖĞRETMENLİĞİ	80	74	154
17173	ZİHİN ENGELLİLER ÖĞRETMENLİĞİ İKİNCİ ÖĞRETİM	68	80	148
17181	İNGİLİZCE ÖĞRETMENLİĞİ	11	41	52
17183	İNGİLİZCE ÖĞRETMENLİĞİ İKİNCİ ÖĞRETİM	16	35	51
<b>Toplam</b>	<b>EĞİTİM FAKÜLTESİ TOPLAM</b>	<b>692</b>	<b>1461</b>	<b>2153</b>
18111	İLAHİYAT FAKÜLTESİ	97	236	333
18113	İLAHİYAT FAKÜLTESİ İKİNCİ ÖĞRETİM	100	208	308
18121	İLKÖĞRETİM DİN KÜLTÜRÜ VE AHLAK BİLGİSİ ÖĞR.	55	54	109
18123	İLKÖĞRETİM DİN KÜLTÜRÜ VE AHLAK BİLGİSİ ÖĞR. İ.Ö.	60	50	110
<b>Toplam</b>	<b>İLAHİYAT FAKÜLTESİ TOPLAM</b>	<b>312</b>	<b>548</b>	<b>860</b>
21111	İLK VE ACİL YARDIM	17	95	112
21131	ORTOPEDİK PROTEZ VE ORTEZ	41	46	87
21141	TIBBİ GÖRÜNTÜLEME TEKNİKLERİ	44	70	114
21151	TIBBİ DOKÜMANTASYON VE SEKRETERLİK	7	73	80
21161	TIBBİ LABORATUVAR TEKNİKLERİ	23	81	104
21181	OPTİSYENLİK	26	41	67
21191	YAŞLI BAKIMI	27	66	93
21201	YAŞLI BAKIMI_ÇİFTELER	4	16	20
21211	TIBBİ DOKÜMANTASYON VE SEKRETERLİK_ÇİFTELER	2	25	27
<b>Toplam</b>	<b>SAĞLIK HİZMETLERİ MYO TOPLAM</b>	<b>191</b>	<b>513</b>	<b>704</b>
22111	BİLGİSAYAR PROGRAMCILIĞI	65	26	91
22131	İNŞAAT TEKNOLOJİSİ	77	23	100
22141	MAKİNE	95	3	98
22151	MUHASEBE VE VERGİ UYGULAMALARI	30	61	91
22153	MUHASEBE VE VERGİ UYGULAMALARI İKİNCİ ÖĞRETİM	28	21	49



22161	İKLİMLENDİRME VE SOĞUTMA TEKNOLOJİSİ	114	0	114
<b>Toplam</b>	<b>SİVRİHİSAR MYO TOPLAM</b>	<b>409</b>	<b>134</b>	<b>543</b>
23131	ATÇILIK VE ANTRENÖRLÜĞÜ	30	16	46
<b>Toplam</b>	<b>MAHMUDIYE YO TOPLAM</b>	<b>30</b>	<b>16</b>	<b>46</b>
24111	MEKATRONİK	55	1	56
24121	ÇEVRE KORUMA VE KONTROLÜ	21	22	43
24131	MAKİNE	23	1	24
<b>Toplam</b>	<b>ESKİŞEHİR YO TOPLAM</b>	<b>99</b>	<b>24</b>	<b>123</b>
25111	ZİRAAT MÜHENDİSLİĞİ	12	1	13
25121	TARLA BİTKİLERİ	112	49	161
25131	BAHÇE BİTKİLERİ	65	42	107
25141	ZOOTEKNİ	86	21	107
25151	TARIMSAL BİYOTEKNOLOJİ	33	44	77
<b>Toplam</b>	<b>ZİRAAT FAKÜLTESİ TOPLAM</b>	<b>308</b>	<b>157</b>	<b>465</b>
27111	TURİZM VE OTEL İŞLETMECİLİĞİ	228	116	344
27113	TURİZM VE OTEL İŞLETMECİLİĞİ İKİNCİ ÖĞRETİM	189	110	299
<b>Toplam</b>	<b>TURİZİM FAKÜLTESİ TOPLAM</b>	<b>417</b>	<b>226</b>	<b>643</b>
29111	HEMŞİRELİK	132	368	500
29121	SAĞLIK MEMURLUĞU	9	0	9
29131	EBELİK	3	260	263
29141	SAĞLIK KURUMLARI YÖNETİCİLİĞİ	65	87	152
<b>Toplam</b>	<b>ESKİŞEHİR SAĞLIK YO TOPLAM</b>	<b>209</b>	<b>715</b>	<b>924</b>
	FEN BİLİMLERİ ENSTİTÜSÜ			
	YÜKSEK LİSANS	800	445	1245
	DOKTORA	244	135	379
<b>TOPLAM</b>		<b>1044</b>	<b>580</b>	<b>1624</b>
	SOSYAL BİLİMLER ENSTİTÜSÜ			
	YÜKSEK LİSANS	440	316	756
	DOKTORA	73	43	116
<b>TOPLAM</b>		<b>513</b>	<b>359</b>	<b>872</b>
	SAĞLIK BİLİMLERİ ENSTİTÜSÜ			
	YÜKSEK LİSANS	21	75	96
	DOKTORA	37	39	76
<b>TOPLAM</b>		<b>58</b>	<b>114</b>	<b>172</b>
	EĞİTİM BİLİMLERİ ENSTİTÜSÜ			
	YÜKSEK LİSANS	283	216	499
	DOKTORA	173	106	279
<b>TOPLAM</b>		<b>456</b>	<b>322</b>	<b>778</b>
	TIPTA UZMANLIK			
<b>TOPLAM</b>		<b>133</b>	<b>135</b>	<b>268</b>
	<b>GENEL TOPLAM</b>	<b>14103</b>	<b>11876</b>	<b>25979</b>

7.200 m2 lik kullanım alanında, 700 kişilik oturma kapasitesine sahip olan Kütüphanemiz; 30 Haziran 2013 tarihi itibarıyla 82.000 adet Türkçe ve yabancı dilde kitap,

4.414 adet tez, 79 adet basılı Türkçe dergi aboneliği, 6 adet tıp içerikli basılı yabancı dergi aboneliği, 28 adet Eğitim, Mühendislik, Tıp, Ziraat, Fen Bilimleri, Ekonomi içerikli veri tabanı, 88.000 adet popüler ve bilimsel içerikli Türkçe ve yabancı e-kitap, 18 adet Fen ve Eğitim içerikli yabancı e-dergi aboneliği ve 10.235 adet çeşitli konulardan oluşan ciltli dergi koleksiyonu ile okuyucularına hizmet vermektedir. Ayrıca;

- Yılın ilk altı ayında Kütüphanemizden yararlanan iç ve dış kullanıcı sayısı 216.703 kişiye ulaşmıştır.

- Türkiye üniversiteleri arası ödünç kitap hizmetine devam etmektedir.

- Öğrencilerin yoğun talebi üzerine 2013 yılı başında grup çalışma odaları sayısı artırılarak 8'e çıkarılmıştır.

- Bina içinde Yunus Emre konulu Türkçe ve yabancı yayınların yer aldığı “ Yunus Emre Kitaplığı” adı altında özel bir bölüm oluşturulmuş, araştırmacıların hizmetine sunulmuştur. Koleksiyondaki yayın sayısının çoğaltılmasına devam edilmektedir.

- Okuyucu salonlarındaki sessizliği sürdürebilmek için dörtlü çalışma masalarının tek kişilik masalara dönüşmesi için çalışmalar başlamış, yarı yarıya değişim sağlanmış 2013 sonunda tamamlanması hedeflenmiştir.

- Yeni bir görsel-işitsel bölümün ve internet salonunun oluşturulması çalışmaları devam etmektedir.

## **II. PERFORMANS BİLGİLERİ**

### **A- Temel Politika ve Öncelikler**

Üniversitemizin faaliyet alanları ürün ve hizmetleri; eğitim öğretim faaliyetleri, Araştırma Geliştirme Faaliyetleri, Uygulama ve Destek Faaliyetleri, Yönetim ve Destek Faaliyetleri olarak 4 başlık altında gruplandırabiliriz. Buna göre;

a) Eğitim öğretim faaliyetleri; ön lisans, lisans, lisansüstü programlar, ulusal ve uluslararası öğrenci değişim programları, öğrencilere sunulan rehberlik/danışmanlık hizmetlerini,

b) Araştırma geliştirme faaliyetleri; projeler, bilimsel yayınlar, lisansüstü tezler, bilimsel toplantıları,

c) Uygulama ve destek faaliyetleri; danışmanlık hizmetleri, yaşam boyu eğitim hizmetleri, topluma yönelik bilgilendirme ve bilinçlendirme hizmetleri, sağlık kültür ve spor hizmetleri,

d) Yönetim ve destek faaliyetleri; öğrenci işleri hizmetlerini, mali hizmetler, personel hizmetleri, teknik hizmetleri içermektedir.

Ayrıca Tıp Fakültesi Eğitim Uygulama ve Araştırma Hastanesinde teşhis ve tedavi işlemleri yanında, araştırma geliştirme faaliyetlerine ve eğitim uygulamaları yapılmakta, Diş Hekimliği Fakültesi ve Hastanesi tarafından diş sağlığı tanı, tedavi hizmetleri yürütülmektedir.

Üniversitemiz 2013-2017 Stratejik Planı ile eğitim, bilimsel araştırma, yaşayan kampus, üniversite-sanayi işbirliği ve topluma katkı, sağlık hizmetleri, kurumsal kapasite olmak üzere 6 adet stratejik alan belirlenmiştir. Belirlenen stratejik alanlardan;

➤ Eğitim alanı kapsamında belirlenen hedeflerle; Üniversitemizin eğitim-öğretim kalitesinin tüm paydaş beklentilerini dikkate alarak bölgesel, ulusal ve uluslararası alanlarda rekabet edebilecek şekilde geliştirilmesi,

➤ Bilimsel araştırma alanı kapsamında belirlenen hedeflerle; Bilimsel araştırma altyapısı ve nitelikli insan gücünün güçlendirilerek bilimsel araştırmaların toplumsal ve ekonomik katkılarının artırılması,

➤ Yaşayan kampus kapsamında belirlenen hedeflerle; Üniversitenin başta merkez yerleşke olmak üzere bütün yerleşkelerinin, bilimsel, sosyal ve fiziksel anlamda öğrenci, çalışan ve diğer paydaşların ihtiyaçlarını karşılayabilecek, “Yaşayan Yerleşke” ye dönüştürülmesi,

➤ Üniversite-sanayi işbirliği ve topluma katkı kapsamında belirlenen hedeflerle; Üniversitemizin ve bölgemiz sanayi kuruluşlarının proje ve projeye dayalı teknolojik ürün üretme kabiliyetinin geliştirilmesi ile toplumsal faydayı artıracak faaliyetlerde bulunulması,

➤ Sağlık hizmetleri kapsamında belirlenen hedeflerle; Toplumun sağlık hizmeti ihtiyaçlarını karşılayan, hizmet sunum yeterliliğini sağlamış ve geleceğe yönelik olarak stratejik alanlarda üst düzey merkezler kurulması yoluyla etkinliği ve kurumsallaşmayı ön plana çıkaran bir sağlık hizmeti sunulması,

➤ Kurumsal kapasite kapsamında belirlenen hedeflerle; Yükseköğretimde hizmet sunumunda değişen yapıyı ve üniversitemizin büyüyen yapısını destekleyecek şekilde kurumsal yönetim kapasitesinin geliştirilmesi ve insan kaynaklarının güçlendirilmesi amaçlanmıştır.

## **B- Amaç ve Hedefler**

Üniversitemiz 2013-2017 stratejik planında yer alan 6 ana amaç çerçevesinde belirlenmiş olan hedefler dikkate alınarak hazırlanmış olan 2014 Mali Yılı Performans Programında, performans hedefi olarak alınan hedefler, faaliyetler ve göstergelerine ilişkin açıklamalar Tablo 17’de gösterilmiştir.

Üniversitemizin 2014 yılı Yatırım Programında Merkezi Yönetim Bütçesinden karşılanacak olan 10 adet yatırım projesi bulunmaktadır. Anılan Yatırım Projeleri ve projeler için 2014 yılında tahsis edilen ödenek miktarları;

- Merkezi Araştırma Laboratuvarı Projesi: 1.000.000 TL,
- Rektörlük Bilimsel Araştırma Projeleri: 4.320.000 TL,
- Eğitim Sektörü, Açık ve Kapalı Spor Tesisleri Projesi: (Sentetik atletizm pistli futbol sahası) 3.000.000 TL,
- Eğitim Sektörü, Çeşitli Ünitelerin Etüt Projesi: 98.000 TL,
- Eğitim Sektörü, Derslik ve Merkezi Birimler Projesi: 12.900.000 TL,
- Eğitim Sektörü, Kampüs Altyapısı Projesi: 3.000.000 TL,
- Eğitim Sektörü, Muhtelif İşler Projesi: 5.000.000 TL,
- Eğitim Sektörü, Kamulaştırma: 2.000 TL,
- Sağlık Sektörü, Muhtelif İşler Projesi: 6.200.000 TL,
- Sağlık Sektörü, Yoğun Bakım İnşaatı: 4.000.000 TL’dir.

**Tablo 17: 2014 Yılı Performans Hedefleri Tablosu**

Stratejik Amaç	Stratejik Hedef	Performans Hedefi	Faaliyet /Gösterge
1.Eğitim	1.1. Eğitim Programlarını öğrenci merkezli, çıktı/sonuç odaklı ve uygulama ağırlıklı olacak şekilde geliştirmek.	1- Eğitim hizmetlerinin sürdürülmesi ve iyileştirilmesi.	Eğitim hizmetlerinin sürdürülmesi ve iyileştirilmesi <i>Göstergeler:</i> 1- Akademik personel sayısı 2- İdari personel sayısı 3- Doğalgaz tüketim miktarı 4- Elektrik Tüketim miktarı 5-Temizlik personeli sayısı 6-Koruma güvenlik personeli sayısı 7-Kadrolu akademik personel başına düşen öğrenci sayısı
	1.3. Ulusal ve uluslararası düzeyde eğitim amaçlı işbirlikleri geliştirmek	2- Değişim programları kapsamında anlaşma yapılan üniversite sayısı arttırılacaktır.	Farabi ve Erasmus Değişim Programları kapsamında anlaşma yapılan üniversite sayısı arttırılacaktır. (Bütçe Dışı Kaynaklarla) <i>Gösterge: Değişim programları kapsamında anlaşma yapılan üniversite sayısı (yurtiçi ve yurtdışı)</i>
		3- Eğitim ve araştırma faaliyetleri kapsamında değişim programları öğrenci hareketliliğini arttırmak.	Farabi ve Erasmus Değişim Programları kapsamında üniversitemize gelen ve üniversitemizden giden öğrenci sayıları arttırılacaktır. (Bütçe Dışı Kaynaklarla) <i>Göstergeler: 1- Değişim programları ile bir eğitim öğretim yılında üniversitemize gelen öğrenci sayısı (Yurtiçi ve yurtdışı)</i> 2-Değişim Programları ile bir eğitim öğretim yılında üniversitemizden giden öğrenci sayısı (Yurtiçi ve yurtdışı)
	1.5. Eğitim Altyapısını derslikler, eğitim laboratuvarları, kütüphane, ders malzemeleri vb. alanda geliştirmek	4-Öğrenim hedeflerine yönelik kütüphane ve elektronik kütüphanecilik ile ilgili ihtiyaçlar tespit edilerek iyileştirilecektir.	Öğrenci başına düşen üniversite kütüphanesindeki kitap sayısı ve üye olunan veri tabanı üyelikleri devam ettirilecek ve sayısı arttırılacaktır. <i>Gösterge: 1- Öğrenci başına düşen üniversite kütüphanesindeki kitap sayısı</i> 2- Üye olunan veri tabanı sayısı
		5- Dersliklerin Sayısı Arttırılacaktır	Yatırım programında derslik ve merkezi birimler projesiyle yürütülen; Turizm Fakültesi Binası, Eğitim Fakültesi, Yabancı Diller Yüksekokulu Binalarının iş programı kapsamında 2014 yılında bitirilmesi planlanan kısımları tamamlanacaktır. <i>Gösterge: 1-Turizm Fakültesi Binası tamamlanma oranı</i> 2-Yabancı Diller Yüksekokulu Binası tamamlanma oranı 3-Eğitim Fakültesi Binası tamamlanma oranı

	1.6. Uzaktan eğitim sistemini geliştirip sürdürmek	6- Lisansüstü düzeyde eğitim veren uzaktan eğitim programları açılacak ve açılmış olanların sürekliliği sağlanacaktır.	Lisansüstü düzeyde eğitim veren uzaktan eğitim programları açılacak ve açılmış olanların sürekliliği sağlanacaktır. <i>Gösterge: 1- Uzaktan eğitimle verilen ders sayısı 2- Uzaktan eğitim programlarına katılan öğrenci sayısı</i>
2. Bilimsel Araştırma	2.2. Laboratuvar ve araştırma altyapısını güçlendirmek ve akreditasyon standartlarına yaklaşmak	7- Merkezi araştırma laboratuvarı kurulacaktır.	Merkezi araştırma laboratuvarı tamamlanacaktır. <i>Gösterge: Merkezi araştırma laboratuvarının tamamlanma oranı.</i>
	2.3. Bilimsel yayın ile proje teşviklerinin iyileştirilmesi ve araştırma desteklerinin artırılmasını sağlamak	8- Desteklenen projelerinin sayısı arttırılacaktır.	Devam eden bilimsel araştırma projeleri desteklenmeye devam edecek ve desteklenen proje sayısı arttırılacaktır. <i>Gösterge: Desteklenen proje sayısı</i>
3. Yaşayan Kampüs	3.1. Merkez yerleşke içinde öğrenci ve çalışanların ihtiyaçlarını karşılayacak, memnuniyetlerini arttıracak yeni mekanlar ve hizmet alanları oluşturmak	9-Öğrencilere sunulan sosyal hizmetler sürdürülerek iyileştirilecektir.	Öğrencilere sunulan sosyal hizmetler sürdürülerek iyileştirilecektir. <i>Gösterge: Öğrencilere sunulan sosyal hizmetlerden memnuniyet oranı.</i>
		10- Merkez yerleşke içinde fiziksel, sosyal ve sportif olanakları iyileştirme.	Yatırım programı derslik ve merkezi birimler projesi kapsamında yürütülen öğrenci yurdu binası inşaatı, Turizm Fakültesi Uygulama Otelin inşaatı, açık ve kapalı spor tesisleri projesi kapsamında atletizm çalışmaları ve yarışların yapılabileceği beşbin seyirci kapasiteli stadyumun inşaatı, iş programları kapsamında tamamlanacaktır. <i>Gösterge1: Öğrenci yurdu binası inşaatı tamamlanma oranı Gösterge2: Turizm Fakültesi Uygulama Otelinin tamamlanma oranı. Gösterge3: Stadyum tamamlanma oranı</i>
4. Üniversite-Sanayi İşbirliği ve Topluma Katkı	4.4. Yaşam boyu eğitim kapsamında toplumun ihtiyaç duyduğu alanlarda sertifika ve eğitim programları düzenlemek.	11-Yaşam boyu eğitim kapsamında eğitim programları düzenlenecektir.	Sürekli Eğitim Merkezi yaşam boyu eğitim kapsamında çeşitli eğitim ve faaliyetler düzenleyecektir. (Bütçe Dışı Kaynaklarla) <i>Gösterge: Düzenlenen eğitim sayısı</i>
5. Sağlık Hizmetleri	5.1. Üniversitemizin Sağlık Hizmetlerinde yetkin ve uzmanlaşmış bölge sağlık kurumu kimliğini sürdürmesi sağlamak	12-Topluma Sunulan Sağlık Hizmetlerinin Sürdürülmesi ve Etkinliğinin Arttırılması	Fiziki olarak yenilenmesi gereken poliklinik ve servislerin bakım onarımı yapılacaktır. (Bütçe içi ve bütçe dışı kaynaklarla) <i>Gösterge: 1-Yenilenen poliklinik sayısı 2-Yenilenen servis sayısı</i>

			<p>Üniversitemiz Eğitim Uygulama ve Araştırma Hastanesinde poliklinik ve servis hizmetlerini sürdürmek ve geliştirmek. (Bütçe içi ve bütçe dışı kaynaklarla)</p> <p><i>Gösterge: 1-Sağlık hizmetlerinden yararlanan hasta sayısı</i>  2- Hekim başına düşen hasta sayısı (yıllık), 3- Hemşire başına düşen hasta sayısı (yıllık)</p>
	5.4. Diş Hekimliği Fakültesi'ni modern teknoloji ile donatılmış tam teşekküllü bir yapıya ulaştırmak ve uygulama hastanesi kurmak.	13- Personel sayısı arttırılacaktır.	<p>Kaliteli hizmet için yeteri akademik ve sağlık personeli sağlanacaktır.</p> <p><i>Gösterge: Personel sayısı</i></p>
		14- Öğrenci ve hasta klinikleri oluşturulacaktır.	<p>Öğrenci ve hasta klinikleri oluşturulacaktır.</p> <p><i>Gösterge: Açılan ünit sayısı</i></p>
6. Kurumsal Kapasite	6.4. Kurum Kültürünü geliştirmek, çalışanların gelişimini sağlamak ve çalışma yaşamından memnuniyetini arttırmak.	15- Hizmet içi eğitimin sürdürülmesi ve iyileştirilmesi	<p>Hizmet içi eğitim ihtiyacının saptanması, hizmet içi eğitim programlarının düzenlenmesi ve eğitim programlarına katılımın sağlanması</p> <p><i>Gösterge: İdari personel için düzenlenen hizmet içi eğitim, kurs ve seminer sayısı.</i></p>

## C- Performans Hedef ve Göstergeleri

### PERFORMANS HEDEFİ TABLOSU

<b>İdare Adı</b>	38.53 - ESKİŞEHİR OSMANGAZİ ÜNİVERSİTESİ
------------------	--

<b>Amaç</b>	Eğitim
<b>Hedef</b>	Eğitim programlarını öğrenci merkezli, çıktı/sonuç odaklı ve uygulama ağırlıklı olacak şekilde geliştirmek

<b>Performans Hedefi</b>	<b>Eğitim hizmetlerinin sürdürülmesi ve iyileştirilmesi.</b>
Eğitim hizmetlerinin sürdürülmesi ve iyileştirilmesi.	

<b>Performans Göstergeleri</b>		<b>Ölçü Birimi</b>	<b>2012</b>	<b>2013</b>	<b>2014</b>
1	Akademik personel sayısı	Adet	1.324	1.355	1.410
Akademik personel sayısı					
2	İdari personel sayısı	Adet	1.619	1.659	1.750
İdari personel sayısı					
3	Doğalgaz tüketim miktarı	Metreküp	90.872.319	99.959.551	109.955.506
Doğalgaz tüketim miktarı					
4	Elektrik tüketim miktarı (Kwh)	Sayı	1.553.827.216	1.709.209.938	1.880.130.932
Elektrik tüketim miktarı (Kwh)					
5	Temizlik personeli sayısı	Adet	240	262	280
Temizlik personeli sayısı					
6	Koruma güvenlik personeli sayısı	Adet	140	150	160
Koruma güvenlik personeli sayısı					
7	Kadrolu akademik personel başına düşen öğrenci sayısı	Adet	18	17	18
Kadrolu akademik personel başına düşen öğrenci sayısı					

<b>Faaliyetler</b>	<b>Kaynak İhtiyacı</b>		
	<b>Bütçe</b>	<b>Bütçe Dışı</b>	<b>Toplam</b>
1 Eğitim hizmetlerinin sürdürülmesi ve iyileştirilmesi	117.344.000	0	117.344.000
<b>Genel Toplam</b>	<b>117.344.000</b>	<b>0</b>	<b>117.344.000</b>



## PERFORMANS HEDEFİ TABLOSU

<b>İdare Adı</b>	38.53 - ESKİŞEHİR OSMANGAZİ ÜNİVERSİTESİ
------------------	--

<b>Amaç</b>	Eğitim
<b>Hedef</b>	Ulusal ve uluslararası düzeyde eğitim amaçlı işbirlikleri geliştirmek.

<b>Performans Hedefi</b>	<b>Değişim programları kapsamında anlaşma yapılan üniversite sayısı arttırılacaktır.</b>
Değişim programları kapsamında anlaşma yapılan üniversite sayısı arttırılacaktır.	

<b>Performans Göstergeleri</b>	<b>Ölçü Birimi</b>	<b>2012</b>	<b>2013</b>	<b>2014</b>
1 Değişim programları kapsamında anlaşma yapılan üniversite sayısı (yurtiçi ve yurtdışı)	Adet	119	127	150
Değişim programları kapsamında anlaşma yapılan üniversite sayısı (2012 yılı yurtiçi: 61 yurtdışı:58, 2013 yılı yurtiçi:66 yurtdışı:61, 2014 yılı yurtiçi:80 yurt dışı:70)				

<b>Faaliyetler</b>	<b>Kaynak İhtiyacı</b>		
	<b>Bütçe</b>	<b>Bütçe Dışı</b>	<b>Toplam</b>
1 Farabi ve Erasmus Değişim Programları kapsamında anlaşma yapılan üniversite sayısı arttırılacaktır.	0	1.240.425	1.240.425
<b>Genel Toplam</b>	<b>0</b>	<b>1.240.425</b>	<b>1.240.425</b>

## PERFORMANS HEDEFİ TABLOSU

<b>İdare Adı</b>	38.53 - ESKİŞEHİR OSMANGAZİ ÜNİVERSİTESİ
------------------	--

<b>Amaç</b>	Eğitim
<b>Hedef</b>	Ulusal ve uluslararası düzeyde eğitim amaçlı işbirlikleri geliştirmek.

<b>Performans Hedefi</b>	<b>Eğitim ve araştırma faaliyetleri kapsamında değişim programları öğrenci hareketliliğini arttırmak .</b>
Eğitim ve araştırma faaliyetleri kapsamında değişim programları öğrenci hareketliliğini arttırmak.	

Performans Göstergeleri		Ölçü Birimi	2012	2013	2014
1	Değişim programları ile bir eğitim-öğretim yılında üniversitemize gelen öğrenci sayısı(yurtiçi ve yurtdışı)	Adet	88	232	270
Değişim programları ile bir eğitim-öğretim yılında üniversitemize gelen öğrenci sayısı (2012 yılı yurtiçi: 83 yurtdışı:5, 2013 yılı yurtiçi:219 yurtdışı:13, 2014 yılı yurtiçi:250 yurt dışı:20)					
2	Değişim programları ile bir eğitim-öğretim yılında üniversitemizden giden öğrenci sayısı(yurtiçi ve yurtdışı)	Adet	211	215	270
Değişim programları ile bir eğitim-öğretim yılında üniversitemizden giden öğrenci sayısı (2012 yılı yurtiçi: 56 yurtdışı:155, 2013 yılı yurtiçi:58 yurtdışı:157, 2014 yılı yurtiçi:100 yurt dışı:170)					

Faaliyetler	Kaynak İhtiyacı		
	Bütçe	Bütçe Dışı	Toplam
1 Farabi ve Erasmus Değişim Programları kapsamında üniversitemize gelen ve üniversitemizden giden öğrenci sayıları arttırılacaktır.	0	1.240.425	1.240.425
<b>Genel Toplam</b>	<b>0</b>	<b>1.240.425</b>	<b>1.240.425</b>

## PERFORMANS HEDEFİ TABLOSU

<b>İdare Adı</b>	38.53 - ESKİŞEHİR OSMANGAZİ ÜNİVERSİTESİ
------------------	--

<b>Amaç</b>	Eğitim
<b>Hedef</b>	Eğitim altyapısını derslikler, eğitim laboratuvarları, kütüphane, ders malzemeleri vb. alanlarda geliştirmek.

<b>Performans Hedefi</b>	<b>Öğrenim hedeflerine yönelik kütüphane ve elektronik kütüphanecilik ile ilgili ihtiyaçlar tespit edilerek iyileştirilecektir.</b>
Öğrenim hedeflerine yönelik kütüphane ve elektronik kütüphanecilik ile ilgili ihtiyaçlar tespit edilerek iyileştirilecektir.	

<b>Performans Göstergeleri</b>		<b>Ölçü Birimi</b>	<b>2012</b>	<b>2013</b>	<b>2014</b>
1	Öğrenci başına düşen üniversite kütüphanesindeki kitap sayısı	Adet	4	4	5
Öğrenci başına düşen üniversite kütüphanesindeki kitap sayısı					
2	Üye olunan veri tabanı sayısı	Adet	36	30	32
Üye olunan veri tabanı sayısı					

<b>Faaliyetler</b>		<b>Kaynak İhtiyacı</b>		
		<b>Bütçe</b>	<b>Bütçe Dışı</b>	<b>Toplam</b>
1	Öğrenci başına düşen üniversite kütüphanesindeki kitap sayısı ve üye olunan veri tabanı üyelikleri devam ettirilecek ve sayısı arttırılacaktır.	760.000	0	760.000
<b>Genel Toplam</b>		<b>760.000</b>	<b>0</b>	<b>760.000</b>

## PERFORMANS HEDEFİ TABLOSU

<b>İdare Adı</b>	38.53 - ESKİŞEHİR OSMANGAZİ ÜNİVERSİTESİ
------------------	--

<b>Amaç</b>	Eğitim
<b>Hedef</b>	Eğitim altyapısını derslikler, eğitim laboratuvarları, kütüphane, ders malzemeleri vb. alanlarda geliştirmek.

<b>Performans Hedefi</b>	<b>Dersliklerin Sayısı Arttırılacaktır</b>
Dersliklerin Sayısı Arttırılacaktır	

Performans Göstergeleri		Ölçü Birimi	2012	2013	2014
1	Turizm Fakültesi Binası tamamlanma oranı	Yüzde	0	10	70
Turizm Fakültesi Binası tamamlanma oranı					
2	Yabancı Diller Yüksekokulu Binası tamamlanma oranı	Yüzde	15	45	40
Yabancı Diller Yüksekokulu Binası tamamlanma oranı					
3	Eğitim Fakültesi Binası tamamlanma oranı	Yüzde	0	10	50
Eğitim Fakültesi Binası tamamlanma oranı					

Faaliyetler		Kaynak İhtiyacı		
		Bütçe	Bütçe Dışı	Toplam
1	Yatırım programında derslik ve merkezi birimler projesiyle yürütülen; Turizm Fakültesi Binası, Eğitim Fakültesi, Yabancı Diller Yüksekokulu Binalarının iş programı kapsamında 2014 yılında bitirilmesi planlanan kısımları tamamlanacaktır.	6.900.000	0	6.900.000
<b>Genel Toplam</b>		<b>6.900.000</b>	<b>0</b>	<b>6.900.000</b>

## PERFORMANS HEDEFİ TABLOSU

<b>İdare Adı</b>	38.53 - ESKİŞEHİR OSMANGAZİ ÜNİVERSİTESİ
------------------	--

<b>Amaç</b>	Eğitim
<b>Hedef</b>	Uzaktan eğitim sistemini geliştirip sürdürmek.

<b>Performans Hedefi</b>	<b>Lisansütü düzeyde eğitim veren uzaktan eğitim programları açılacak ve açılmış olanların sürekliliği sağlanacaktır.</b>
Lisansütü düzeyde eğitim veren uzaktan eğitim programları açılacak ve açılmış olanların sürekliliği sağlanacaktır.	

<b>Performans Göstergeleri</b>		<b>Ölçü Birimi</b>	<b>2012</b>	<b>2013</b>	<b>2014</b>
1	Uzaktan eğitimle verilen ders sayısı	Adet	0	4	10
Uzaktan eğitimle verilen ders sayısı					
2	Uzaktan eğitim programlarına katılan öğrenci sayısı	Adet	0	50	150
Uzaktan eğitim programlarına katılan öğrenci sayısı					

<b>Faaliyetler</b>		<b>Kaynak İhtiyacı</b>		
		<b>Bütçe</b>	<b>Bütçe Dışı</b>	<b>Toplam</b>
1	Lisansütü düzeyde eğitim veren uzaktan eğitim programları açılacak ve açılmış olanların sürekliliği sağlanacaktır.	70.000	0	70.000
<b>Genel Toplam</b>		<b>70.000</b>	<b>0</b>	<b>70.000</b>

## PERFORMANS HEDEFİ TABLOSU

<b>İdare Adı</b>	38.53 - ESKİŞEHİR OSMANGAZİ ÜNİVERSİTESİ
------------------	--

<b>Amaç</b>	Bilimsel Araştırma
<b>Hedef</b>	Laboratuvar ve araştırma altyapısını güçlendirmek ve akreditasyon standardına yaklaştırmak.

<b>Performans Hedefi</b>	<b>Merkezi araştırma laboratuvarı kurulacaktır.</b>
Merkezi araştırma laboratuvarı kurulacaktır.	

<b>Performans Göstergeleri</b>		<b>Ölçü Birimi</b>	<b>2012</b>	<b>2013</b>	<b>2014</b>
1	Merkezi araştırma laboratuvarının tamamlanma oranı	Yüzde	0	80	20
Merkezi araştırma laboratuvarının tamamlanma oranı					

<b>Faaliyetler</b>		<b>Kaynak İhtiyacı</b>		
		<b>Bütçe</b>	<b>Bütçe Dışı</b>	<b>Toplam</b>
1	Merkezi araştırma laboratuvarı tamamlanacaktır.	1.000.000	0	1.000.000
<b>Genel Toplam</b>		<b>1.000.000</b>	<b>0</b>	<b>1.000.000</b>

## PERFORMANS HEDEFİ TABLOSU

<b>İdare Adı</b>	38.53 - ESKİŞEHİR OSMANGAZİ ÜNİVERSİTESİ
------------------	--

<b>Amaç</b>	Bilimsel Araştırma
<b>Hedef</b>	Bilimsel yayın ile proje teşviklerinin iyileştirilmesi ve araştırma desteklerinin artırılmasını sağlamak

<b>Performans Hedefi</b>	<b>Desteklenen projelerinin sayısı arttırılacaktır.</b>
Desteklenen projelerinin sayısı arttırılacaktır.	

<b>Performans Göstergeleri</b>	<b>Ölçü Birimi</b>	<b>2012</b>	<b>2013</b>	<b>2014</b>
1 2014 yılında kabul edilen proje sayısı	Adet	80	90	100
2014 yılında kabul edilen proje sayısı				

<b>Faaliyetler</b>	<b>Kaynak İhtiyacı</b>		
	<b>Bütçe</b>	<b>Bütçe Dışı</b>	<b>Toplam</b>
1 Devam eden bilimsel araştırma projeleri desteklenmeye devam edecek ve desteklenen proje sayısı arttırılacaktır.	6.203.000	0	6.203.000
<b>Genel Toplam</b>	<b>6.203.000</b>	<b>0</b>	<b>6.203.000</b>

## PERFORMANS HEDEFİ TABLOSU

<b>İdare Adı</b>	38.53 - ESKİŞEHİR OSMANGAZİ ÜNİVERSİTESİ
------------------	--

<b>Amaç</b>	Yaşayan Kampüs
<b>Hedef</b>	Merkez yerleşke içinde öğrenci ve çalışanların ihtiyaçlarını karşılayacak, memnuniyetlerini artıracak yeni mekânlar ve hizmet alanları oluşturmak.

<b>Performans Hedefi</b>	<b>Öğrencilere sunulan sosyal hizmetler sürdürülerek iyileştirilecektir.</b>
Öğrencilere sunulan sosyal hizmetler sürdürülerek iyileştirilecektir.	

<b>Performans Göstergeleri</b>		<b>Ölçü Birimi</b>	<b>2012</b>	<b>2013</b>	<b>2014</b>
1	Öğrencilere sunulan sosyal hizmetlerden memnuniyet oranı.	Yüzde	61	61	62
Öğrencilere sunulan sosyal hizmetlerden memnuniyet oranı.					

<b>Faaliyetler</b>		<b>Kaynak İhtiyacı</b>		
		<b>Bütçe</b>	<b>Bütçe Dışı</b>	<b>Toplam</b>
1	Öğrencilere sunulan sosyal hizmetler sürdürülerek iyileştirilecektir.	8.166.000	0	8.166.000
<b>Genel Toplam</b>		<b>8.166.000</b>	<b>0</b>	<b>8.166.000</b>



## PERFORMANS HEDEFİ TABLOSU

<b>İdare Adı</b>	38.53 - ESKİŞEHİR OSMANGAZİ ÜNİVERSİTESİ
------------------	--

<b>Amaç</b>	Yaşayan Kampüs
<b>Hedef</b>	Merkez yerleşke içinde öğrenci ve çalışanların ihtiyaçlarını karşılayacak, memnuniyetlerini artıracak yeni mekânlar ve hizmet alanları oluşturmak.

<b>Performans Hedefi</b>	<b>Merkez yerleşke içinde fiziksel,sosyal ve sportif olanakları iyileştirmek.</b>
Merkez yerleşke içinde fiziksel,sosyal ve sportif olanakları iyileştirmek.	

Performans Göstergeleri		Ölçü Birimi	2012	2013	2014
1	Öğrenci yurdu binası inşaatı tamamlanma oranı	Yüzde	0	50	50
Öğrenci yurdu binası inşaatı tamamlanma oranı					
2	Turizm ve Otel İşletmeciliği Yüksekokulu Uygulama Otelinin tamamlanma oranı.	Yüzde	0	50	50
Turizm ve Otel İşletmeciliği Yüksekokulu Uygulama Otelinin tamamlanma oranı.					
3	Stadyum tamamlanma oranı	Yüzde	0	10	50
Stadyum tamamlanma oranı					

Faaliyetler		Kaynak İhtiyacı		
		Bütçe	Bütçe Dışı	Toplam
1	Yatırım programı derslik ve merkezi birimler projesi kapsamında yürütülen öğrenci yurdu binası inşaatı, Turizm Otelcilik Uygulama Oteli inşaatı, açık ve kapalı spor tesisleri projesi kapsamında atletizm çalışmaları ve yarışların yapılabileceği beşbin seyirci kapasiteli stadyumun inşaatı, iş programları kapsamında tamamlanacaktır.	9.000.000	0	9.000.000
<b>Genel Toplam</b>		<b>9.000.000</b>	<b>0</b>	<b>9.000.000</b>

## PERFORMANS HEDEFİ TABLOSU

<b>İdare Adı</b>	38.53 - ESKİŞEHİR OSMANGAZİ ÜNİVERSİTESİ
------------------	--

<b>Amaç</b>	Üniversite-Sanayi İşbirliği ve Topluma Katkı
<b>Hedef</b>	Yaşam boyu eğitim kapsamında toplumun ihtiyaç duyduğu alanlarda sertifika ve eğitim programları düzenlemek

<b>Performans Hedefi</b>	<b>Yaşam boyu eğitim kapsamında eğitim programları düzenlenecektir.</b>
Yaşam boyu eğitim kapsamında eğitim programları düzenlenecektir.	

<b>Performans Göstergeleri</b>		<b>Ölçü Birimi</b>	<b>2012</b>	<b>2013</b>	<b>2014</b>
1	Düzenlenen eğitim sayısı	Adet	8	10	12
Düzenlenen eğitim sayısı					

<b>Faaliyetler</b>		<b>Kaynak İhtiyacı</b>		
		<b>Bütçe</b>	<b>Bütçe Dışı</b>	<b>Toplam</b>
1	Sürekli Eğitim Merkezi yaşam boyu eğitim kapsamında çeşitli eğitim ve faaliyetler düzenleyecektir.	0	600.000	600.000
<b>Genel Toplam</b>		<b>0</b>	<b>600.000</b>	<b>600.000</b>

## PERFORMANS HEDEFİ TABLOSU

<b>İdare Adı</b>	38.53 - ESKİŞEHİR OSMANGAZİ ÜNİVERSİTESİ
<b>Amaç</b>	Sağlık Hizmetleri
<b>Hedef</b>	Üniversitemizin sağlık hizmetlerinde yetkin ve uzmanlaşmış bölge sağlık kurumu kimliğini sürdürmesini sağlamak

<b>Performans Hedefi</b>	<b>Toplama Sunulan Sağlık Hizmetlerinin Sürdürülmesi ve Etkinliğinin Arttırılması</b>
Toplama sunulan sağlık hizmetlerinin sürdürülmesi ve etkinliğinin arttırılması.	

Performans Göstergeleri		Ölçü Birimi	2012	2013	2014
1	Yenilenen poliklinik sayısı	Adet	0	1	2
Yenilenen poliklinik sayısı					
2	Yenilenen servis sayısı	Adet	1	2	2
Yenilenen servis sayısı					
3	Sağlık hizmetlerinden yararlanan hasta sayısı	Adet	503.196	525.000	550.000
Sağlık hizmetlerinden yararlanan hasta sayısı					
4	Hekim başına düşen hasta sayısı (yıllık)	Adet	1.006	1.130	1.200
Hekim başına düşen hasta sayısı (yıllık)					
5	Hemşire başına düşen hasta sayısı (yıllık)	Adet	356	420	430
Hemşire başına düşen hasta sayısı (yıllık)					

Faaliyetler		Kaynak İhtiyacı		
		Bütçe	Bütçe Dışı	Toplam
1	Fiziki olarak yenilenmesi gereken poliklinik ve servislerin bakım onarımı yapılacaktır.	6.200.000	2.850.000	9.050.000
2	Üniversitemiz Eğitim Uygulama ve Araştırma Hastanesinde poliklinik ve servis hizmetlerini sürdürmek ve geliştirmek.	25.190.000	104.750.000	129.940.000
<b>Genel Toplam</b>		<b>31.390.000</b>	<b>107.600.000</b>	<b>138.990.000</b>

## PERFORMANS HEDEFİ TABLOSU

<b>İdare Adı</b>	38.53 - ESKİŞEHİR OSMANGAZİ ÜNİVERSİTESİ
------------------	--

<b>Amaç</b>	Sağlık Hizmetleri
<b>Hedef</b>	Diş Hekimliği Fakültesi'ni modern teknoloji ile donatılmış tam teşekküllü bir yapıya ulaştırmak ve uygulama hastanesini kurmak

<b>Performans Hedefi</b>	<b>Personel sayısı arttırılacaktır.</b>
Personel sayısı arttırılacaktır.	

<b>Performans Göstergeleri</b>	<b>Ölçü Birimi</b>	<b>2012</b>	<b>2013</b>	<b>2014</b>
1 Personel sayısı	Adet	10	27	30
Personel sayısı (2012 yılında alınan ve 2013 ve 2014 yıllarında alınması planlanan personel sayılarını göstermektedir.)				

<b>Faaliyetler</b>	<b>Kaynak İhtiyacı</b>		
	<b>Bütçe</b>	<b>Bütçe Dışı</b>	<b>Toplam</b>
1 Kaliteli hizmet için yeteri akademik ve sağlık personeli sağlanacaktır.	1.238.000	0	1.238.000
<b>Genel Toplam</b>	<b>1.238.000</b>	<b>0</b>	<b>1.238.000</b>

## PERFORMANS HEDEFİ TABLOSU

<b>İdare Adı</b>	38.53 - ESKİŞEHİR OSMANGAZİ ÜNİVERSİTESİ
------------------	--

<b>Amaç</b>	Sağlık Hizmetleri
<b>Hedef</b>	Diş Hekimliği Fakültesi'ni modern teknoloji ile donatılmış tam teşekküllü bir yapıya ulaştırmak ve uygulama hastanesini kurmak

<b>Performans Hedefi</b>	<b>Öğrenci ve hasta klinikleri oluşturulacaktır.</b>
Öğrenci ve hasta klinikleri oluşturulacaktır.	

<b>Performans Göstergeleri</b>	<b>Ölçü Birimi</b>	<b>2012</b>	<b>2013</b>	<b>2014</b>
1 Açılan ünite sayısı	Adet	4	30	10
Açılan ünite sayısı (2012 yılında 4 adet ünite açılmıştır. 2013 yıl sonuna kadar 30 adet ünite alınması planlanmakta, 2014 yılı içerisinde 10 adet ünite alınması hedeflenmektedir.)				

<b>Faaliyetler</b>	<b>Kaynak İhtiyacı</b>		
	<b>Bütçe</b>	<b>Bütçe Dışı</b>	<b>Toplam</b>
1 Öğrenci ve hasta klinikleri oluşturulacaktır.	800.000	0	800.000
<b>Genel Toplam</b>	<b>800.000</b>	<b>0</b>	<b>800.000</b>

## PERFORMANS HEDEFİ TABLOSU

<b>İdare Adı</b>	38.53 - ESKİŞEHİR OSMANGAZİ ÜNİVERSİTESİ
------------------	--

<b>Amaç</b>	Kurumsal Kapasite
<b>Hedef</b>	Kurum kültürünü geliştirmek, çalışanların gelişimini sağlamak ve çalışma yaşamından memnuniyetini artırmak

<b>Performans Hedefi</b>	<b>Hizmet içi eğitimin sürdürülmesi ve iyileştirilmesi</b>
Hizmet içi eğitimin sürdürülmesi ve iyileştirilmesi	

<b>Performans Göstergeleri</b>		<b>Ölçü Birimi</b>	<b>2012</b>	<b>2013</b>	<b>2014</b>
1	İdari personel için düzenlenen hizmetiçi eğitim, kurs ve seminer sayısı.	Adet	5	2	5
İdari personel için düzenlenen hizmetiçi eğitim, kurs ve seminer sayısı.					

<b>Faaliyetler</b>		<b>Kaynak İhtiyacı</b>		
		<b>Bütçe</b>	<b>Bütçe Dışı</b>	<b>Toplam</b>
1	Hizmet içi eğitim ihtiyacının saptanması, hizmet içi eğitim programlarının düzenlenmesi ve eğitim programlarına katılımın sağlanması	694.000	0	694.000
<b>Genel Toplam</b>		<b>694.000</b>	<b>0</b>	<b>694.000</b>

## FAALİYET MALİYETLERİ TABLOSU

<b>İdare Adı</b>	<b>38.53 - ESKİŞEHİR OSMANGAZI ÜNİVERSİTESİ</b>
<b>Performans Hedefi</b>	<b>1 - Eğitim hizmetlerinin sürdürülmesi ve iyileştirilmesi .</b>
<b>Faaliyet Adı</b>	<b>Eğitim hizmetlerinin sürdürülmesi ve iyileştirilmesi</b>
<b>Sorumlu Harcama Birimi veya Birimleri</b>	<b>38.53.00.01 - ÜST YÖNETİM, AKADEMİK VE İDARİ BİRİMLER</b>
<p><i>Eğitim öğretim faaliyetlerinin sürdürülmesini teminen akademik ve idari personel sayıları, temizlik ve koruma güvenlik hizmetlerinden yararlanan personel sayıları, tüketilen doğalgaz ve elektrik miktarları faaliyetle ilişkilendirilmiştir. 2014 yılı Üniversitemiz bütçe tasarısında kurumsal düzeyde 03.2.3.03 ekonomik kod altında elektrik giderleri 2.430.000 TL, 03.2.3.01 ekonomik kod altında doğal gaz giderleri 2.966.000 TL, 03.5.1.08 ekonomik kod altında temizlik hizmeti alım giderleri 5.828.000 TL, 03.5.1.09 ekonomik kod altında özel güvenlik hizmeti alım giderleri 3.110.000 TL olarak ödenekleşmiştir. Personel giderlerinden Üniversitemiz Eğitim Uygulama ve Araştırma Hastanesinde görevli idari personelin giderleri Sağlık Hizmetleri Fonksiyonel kodu kapsamında değerlendirildiğinden söz konusu fonksiyonel kod altındaki personel giderleri kaynak kısmında gösterilmemiştir.</i></p>	

Ekonomik Kod		Ödenek
01	Personel Giderleri	88.192.000,00
02	SGK Devlet Primi Giderleri	14.818.000,00
03	Mal ve Hizmet Alım Giderleri	14.334.000,00
04	Faiz Giderleri	0,00
05	Cari Transferler	0,00
06	Sermaye Giderleri	0,00
07	Sermaye Transferleri	0,00
08	Borç verme	0,00
<b>Toplam Bütçe Kaynak İhtiyacı</b>		<b>117.344.000,00</b>
<b>Bütçe Dışı Kaynak</b>	Döner Sermaye	0,00
	Diğer Yurt İçi	0,00
	Yurt Dışı	0,00
<b>Toplam Bütçe Dışı Kaynak İhtiyacı</b>		<b>0,00</b>
<b>Toplam Kaynak İhtiyacı</b>		<b>117.344.000,00</b>

## FAALİYET MALİYETLERİ TABLOSU

<b>İdare Adı</b>	<b>38.53 - ESKİŞEHİR OSMANGAZİ ÜNİVERSİTESİ</b>
<b>Performans Hedefi</b>	<b>2 - Değişim programları kapsamında anlaşma yapılan üniversite sayısı arttırılacaktır.</b>
<b>Faaliyet Adı</b>	<b>Farabi ve Erasmus Değişim Programları kapsamında anlaşma yapılan üniversite sayısı arttırılacaktır.</b>
<b>Sorumlu Harcama Birimi veya Birimleri</b>	<b>38.53.00.01 - ÜST YÖNETİM, AKADEMİK VE İDARİ BİRİMLER</b>
<b><i>Farabi ve Erasmus Değişim Programları kapsamında anlaşma yapılan üniversite sayısı arttırılacaktır.</i></b>	

<b>Ekonomik Kod</b>		<b>Ödenek</b>
01	Personel Giderleri	0,00
02	SGK Devlet Primi Giderleri	0,00
03	Mal ve Hizmet Alım Giderleri	0,00
04	Faiz Giderleri	0,00
05	Cari Transferler	0,00
06	Sermaye Giderleri	0,00
07	Sermaye Transferleri	0,00
08	Borç verme	0,00
<b>Toplam Bütçe Kaynak İhtiyacı</b>		<b>0,00</b>
<b>Bütçe Dışı Kaynak</b>	Döner Sermaye	0,00
	Diğer Yurt İçi	360.000,00
	Yurt Dışı	880.425,00
<b>Toplam Bütçe Dışı Kaynak İhtiyacı</b>		<b>1.240.425,00</b>
<b>Toplam Kaynak İhtiyacı</b>		<b>1.240.425,00</b>



## FAALİYET MALİYETLERİ TABLOSU

<b>İdare Adı</b>	<b>38.53 - ESKİŞEHİR OSMANGAZİ ÜNİVERSİTESİ</b>
<b>Performans Hedefi</b>	<b>3 - Eğitim ve araştırma faaliyetleri kapsamında değişim programları öğrenci hareketliliğini arttırmak .</b>
<b>Faaliyet Adı</b>	<b>Farabi ve Erasmus Değişim Programları kapsamında üniversitemize gelen ve üniversitemizden giden öğrenci sayıları arttırılacaktır.</b>
<b>Sorumlu Harcama Birimi veya Birimleri</b>	<b>38.53.00.01 - ÜST YÖNETİM, AKADEMİK VE İDARİ BİRİMLER</b>
<i>Farabi ve Erasmus Değişim Programları kapsamında üniversitemize gelen ve üniversitemizden giden öğrenci sayıları arttırılacaktır.</i>	

<b>Ekonomik Kod</b>		<b>Ödenek</b>
01	Personel Giderleri	0,00
02	SGK Devlet Primi Giderleri	0,00
03	Mal ve Hizmet Alım Giderleri	0,00
04	Faiz Giderleri	0,00
05	Cari Transferler	0,00
06	Sermaye Giderleri	0,00
07	Sermaye Transferleri	0,00
08	Borç verme	0,00
<b>Toplam Bütçe Kaynak İhtiyacı</b>		<b>0,00</b>
<b>Bütçe Dışı Kaynak</b>	Döner Sermaye	0,00
	Diğer Yurt İçi	360.000,00
	Yurt Dışı	880.425,00
<b>Toplam Bütçe Dışı Kaynak İhtiyacı</b>		<b>1.240.425,00</b>
<b>Toplam Kaynak İhtiyacı</b>		<b>1.240.425,00</b>

## FAALİYET MALİYETLERİ TABLOSU

<b>İdare Adı</b>	<b>38.53 - ESKİŞEHİR OSMANGAZİ ÜNİVERSİTESİ</b>
<b>Performans Hedefi</b>	<b>4 - Öğrenim hedeflerine yönelik kütüphane ve elektronik kütüphanecilik ile ilgili ihtiyaçlar tespit edilerek iyileştirilecektir.</b>
<b>Faaliyet Adı</b>	<b>Öğrenci başına düşen üniversite kütüphanesindeki kitap sayısı ve üye olunan veri tabanı üyelikleri devam ettirilecek ve sayısı arttırılacaktır.</b>
<b>Sorumlu Harcama Birimi veya Birimleri</b>	<b>38.53.09.06 - KÜTÜPHANE VE DOKÜMANTASYON DAİRE BAŞKANLIĞI</b>
<i><b>Öğrenci başına düşen üniversite kütüphanesindeki kitap sayısı ve üye olunan veri tabanı üyelikleri devam ettirilecek ve sayısı arttırılacaktır.</b></i>	

Ekonomik Kod		Ödenek
01	Personel Giderleri	0,00
02	SGK Devlet Primi Giderleri	0,00
03	Mal ve Hizmet Alım Giderleri	10.000,00
04	Faiz Giderleri	0,00
05	Cari Transferler	0,00
06	Sermaye Giderleri	750.000,00
07	Sermaye Transferleri	0,00
08	Borç verme	0,00
<b>Toplam Bütçe Kaynak İhtiyacı</b>		<b>760.000,00</b>
<b>Bütçe Dışı Kaynak</b>	Döner Sermaye	0,00
	Diğer Yurt İçi	0,00
	Yurt Dışı	0,00
<b>Toplam Bütçe Dışı Kaynak İhtiyacı</b>		<b>0,00</b>
<b>Toplam Kaynak İhtiyacı</b>		<b>760.000,00</b>

## FAALİYET MALİYETLERİ TABLOSU

<b>İdare Adı</b>	<b>38.53 - ESKİŞEHİR OSMANGAZİ ÜNİVERSİTESİ</b>
<b>Performans Hedefi</b>	<b>5 - Dersliklerin Sayısı Arttırılacaktır</b>
<b>Faaliyet Adı</b>	<b>Yatırım programında derslik ve merkezi birimler projesiyle yürütülen; Turizm Fakültesi Binası, Eğitim Fakültesi, Yabancı Diller Yüksekokulu Binalarının iş programı kapsamında 2014 yılında bitirilmesi planan kısımları tamamlanacaktır.</b>
<b>Sorumlu Harcama Birimi veya Birimleri</b>	<b>38.53.09.09 - YAPI İŞLERİ VE TEKNİK DAİRE BAŞKANLIĞI</b>
<i>Yatırım programında derslik ve merkezi birimler projesiyle yürütülen; Turizm Fakültesi Binası, Eğitim Fakültesi, Yabancı Diller Yüksekokulu Binalarının iş programı kapsamında 2014 yılında bitirilmesi planlanan kısımları tamamlanacaktır.</i>	

<b>Ekonomik Kod</b>		<b>Ödenek</b>
01	Personel Giderleri	0,00
02	SGK Devlet Primi Giderleri	0,00
03	Mal ve Hizmet Alım Giderleri	0,00
04	Faiz Giderleri	0,00
05	Cari Transferler	0,00
06	Sermaye Giderleri	6.900.000,00
07	Sermaye Transferleri	0,00
08	Borç verme	0,00
<b>Toplam Bütçe Kaynak İhtiyacı</b>		<b>6.900.000,00</b>
<b>Bütçe Dışı Kaynak</b>	Döner Sermaye	0,00
	Diğer Yurt İçi	0,00
	Yurt Dışı	0,00
<b>Toplam Bütçe Dışı Kaynak İhtiyacı</b>		<b>0,00</b>
<b>Toplam Kaynak İhtiyacı</b>		<b>6.900.000,00</b>

## FAALİYET MALİYETLERİ TABLOSU

<b>İdare Adı</b>	<b>38.53 - ESKİŞEHİR OSMANGAZİ ÜNİVERSİTESİ</b>
<b>Performans Hedefi</b>	<b>6 - Lisansütü düzeyde eğitim veren uzaktan eğitim programları açılacak ve açılmış olanların sürekliliği sağlanacaktır.</b>
<b>Faaliyet Adı</b>	<b>Lisansütü düzeyde eğitim veren uzaktan eğitim programları açılacak ve açılmış olanların sürekliliği sağlanacaktır.</b>
<b>Sorumlu Harcama Birimi veya Birimleri</b>	<b>38.53.06.05 - Eğitim Bilimleri Enstitüsü</b>
<b><i>Lisansütü düzeyde eğitim veren uzaktan eğitim programları açılacak ve açılmış olanların sürekliliği sağlanacaktır.</i></b>	

<b>Ekonomik Kod</b>		<b>Ödenek</b>
01	Personel Giderleri	49.000,00
02	SGK Devlet Primi Giderleri	0,00
03	Mal ve Hizmet Alım Giderleri	21.000,00
04	Faiz Giderleri	0,00
05	Cari Transferler	0,00
06	Sermaye Giderleri	0,00
07	Sermaye Transferleri	0,00
08	Borç verme	0,00
<b>Toplam Bütçe Kaynak İhtiyacı</b>		<b>70.000,00</b>
<b>Bütçe Dışı Kaynak</b>	Döner Sermaye	0,00
	Diğer Yurt İçi	0,00
	Yurt Dışı	0,00
<b>Toplam Bütçe Dışı Kaynak İhtiyacı</b>		<b>0,00</b>
<b>Toplam Kaynak İhtiyacı</b>		<b>70.000,00</b>

## FAALİYET MALİYETLERİ TABLOSU

<b>İdare Adı</b>	<b>38.53 - ESKİŞEHİR OSMANGAZİ ÜNİVERSİTESİ</b>
<b>Performans Hedefi</b>	<b>7 - Merkezi araştırma laboratuvarı kurulacaktır.</b>
<b>Faaliyet Adı</b>	<b>Merkezi araştırma laboratuvarı tamamlanacaktır.</b>
<b>Sorumlu Harcama Birimi veya Birimleri</b>	<b>38.53.09.09 - YAPI İŞLERİ VE TEKNİK DAİRE BAŞKANLIĞI</b>
<b><i>Merkezi araştırma laboratuvarı tamamlanacaktır.</i></b>	

Ekonomik Kod		Ödenek
01	Personel Giderleri	0,00
02	SGK Devlet Primi Giderleri	0,00
03	Mal ve Hizmet Alım Giderleri	0,00
04	Faiz Giderleri	0,00
05	Cari Transferler	0,00
06	Sermaye Giderleri	1.000.000,00
07	Sermaye Transferleri	0,00
08	Borç verme	0,00
<b>Toplam Bütçe Kaynak İhtiyacı</b>		<b>1.000.000,00</b>
<b>Bütçe Dışı Kaynak</b>	Döner Sermaye	0,00
	Diğer Yurt İçi	0,00
	Yurt Dışı	0,00
<b>Toplam Bütçe Dışı Kaynak İhtiyacı</b>		<b>0,00</b>
<b>Toplam Kaynak İhtiyacı</b>		<b>1.000.000,00</b>

## FAALİYET MALİYETLERİ TABLOSU

<b>İdare Adı</b>	<b>38.53 - ESKİŞEHİR OSMANGAZİ ÜNİVERSİTESİ</b>
<b>Performans Hedefi</b>	<b>8 - Desteklenen projelerinin sayısı arttırılacaktır.</b>
<b>Faaliyet Adı</b>	<b>Devam eden bilimsel araştırma projeleri desteklenmeye devam edecek ve desteklenen proje sayısı arttırılacaktır.</b>
<b>Sorumlu Harcama Birimi veya Birimleri</b>	<b>38.53.09.01 - ÖZEL KALEM (REKTÖRLÜK)</b>
<i>Devam eden bilimsel araştırma projeleri desteklenmeye devam edecek ve desteklenen proje sayısı arttırılacaktır.</i>	

<b>Ekonomik Kod</b>		<b>Ödenek</b>
01	Personel Giderleri	0,00
02	SGK Devlet Primi Giderleri	0,00
03	Mal ve Hizmet Alım Giderleri	1.883.000,00
04	Faiz Giderleri	0,00
05	Cari Transferler	0,00
06	Sermaye Giderleri	4.320.000,00
07	Sermaye Transferleri	0,00
08	Borç verme	0,00
<b>Toplam Bütçe Kaynak İhtiyacı</b>		<b>6.203.000,00</b>
<b>Bütçe Dışı Kaynak</b>	Döner Sermaye	0,00
	Diğer Yurt İçi	0,00
	Yurt Dışı	0,00
<b>Toplam Bütçe Dışı Kaynak İhtiyacı</b>		<b>0,00</b>
<b>Toplam Kaynak İhtiyacı</b>		<b>6.203.000,00</b>

## FAALİYET MALİYETLERİ TABLOSU

<b>İdare Adı</b>	<b>38.53 - ESKİŞEHİR OSMANGAZİ ÜNİVERSİTESİ</b>
<b>Performans Hedefi</b>	<b>9 - Öğrencilere sunulan sosyal hizmetler sürdürülerek iyileştirilecektir.</b>
<b>Faaliyet Adı</b>	<b>Öğrencilere sunulan sosyal hizmetler sürdürülerek iyileştirilecektir.</b>
<b>Sorumlu Harcama Birimi veya Birimleri</b>	<b>38.53.09.07 - SAĞLIK, KÜLTÜR VE SPOR DAİRE BAŞKANLIĞI</b>
<i>Öğrencilere sunulan sosyal hizmetler sürdürülerek iyileştirilecektir.</i>	

<b>Ekonomik Kod</b>		<b>Ödenek</b>
01	Personel Giderleri	3.269.000,00
02	SGK Devlet Primi Giderleri	377.000,00
03	Mal ve Hizmet Alım Giderleri	4.520.000,00
04	Faiz Giderleri	0,00
05	Cari Transferler	0,00
06	Sermaye Giderleri	0,00
07	Sermaye Transferleri	0,00
08	Borç verme	0,00
<b>Toplam Bütçe Kaynak İhtiyacı</b>		<b>8.166.000,00</b>
<b>Bütçe Dışı Kaynak</b>	Döner Sermaye	0,00
	Diğer Yurt İçi	0,00
	Yurt Dışı	0,00
<b>Toplam Bütçe Dışı Kaynak İhtiyacı</b>		<b>0,00</b>
<b>Toplam Kaynak İhtiyacı</b>		<b>8.166.000,00</b>

## FAALİYET MALİYETLERİ TABLOSU

<b>İdare Adı</b>	<b>38.53 - ESKİŞEHİR OSMANGAZİ ÜNİVERSİTESİ</b>
<b>Performans Hedefi</b>	<b>10 - Merkez yerleşke içinde fiziksel,sosyal ve sportif olanakları iyileştirmek.</b>
<b>Faaliyet Adı</b>	<b>Yatırım programı derslik ve merkezi birimler projesi kapsamında yürütülen öğrenci yurdu binası inşaatı, Turizm Otelcilik Uygulama Oteli inşaatı, açık ve kapalı spor tesisleri projesi kapsamında atletizm çalışmaları ve yarışların yapılabileceği beşbin seyirci kapasiteli stadyumun inşaatı, iş programları kapsamında tamamlanacaktır.</b>
<b>Sorumlu Harcama Birimi veya Birimleri</b>	<b>38.53.09.09 - YAPI İŞLERİ VE TEKNİK DAİRE BAŞKANLIĞI</b>
<i>Yatırım programı derslik ve merkezi birimler projesi kapsamında yürütülen öğrenci yurdu binası inşaatı, Turizm Otelcilik Uygulama Oteli inşaatı, açık ve kapalı spor tesisleri projesi kapsamında atletizm çalışmaları ve yarışların yapılabileceği beşbin seyirci kapasiteli stadyumun inşaatı, iş programları kapsamında tamamlanacaktır.</i>	

<b>Ekonomik Kod</b>		<b>Ödenek</b>
01	Personel Giderleri	0,00
02	SGK Devlet Primi Giderleri	0,00
03	Mal ve Hizmet Alım Giderleri	0,00
04	Faiz Giderleri	0,00
05	Cari Transferler	0,00
06	Sermaye Giderleri	9.000.000,00
07	Sermaye Transferleri	0,00
08	Borç verme	0,00
<b>Toplam Bütçe Kaynak İhtiyacı</b>		<b>9.000.000,00</b>
<b>Bütçe Dışı Kaynak</b>	Döner Sermaye	0,00
	Diğer Yurt İçi	0,00
	Yurt Dışı	0,00
<b>Toplam Bütçe Dışı Kaynak İhtiyacı</b>		<b>0,00</b>
<b>Toplam Kaynak İhtiyacı</b>		<b>9.000.000,00</b>



## FAALİYET MALİYETLERİ TABLOSU

<b>İdare Adı</b>	<b>38.53 - ESKİŞEHİR OSMANGAZİ ÜNİVERSİTESİ</b>
<b>Performans Hedefi</b>	<b>11 - Yaşam boyu eğitim kapsamında eğitim programları düzenlenecektir.</b>
<b>Faaliyet Adı</b>	<b>Sürekli Eğitim Merkezi yaşam boyu eğitim kapsamında çeşitli eğitim ve faaliyetler düzenleyecektir.</b>
<b>Sorumlu Harcama Birimi veya Birimleri</b>	<b>38.53.00.01 - ÜST YÖNETİM, AKADEMİK VE İDARİ BİRİMLER</b>
<i><b>Sürekli Eğitim Merkezi yaşam boyu eğitim kapsamında çeşitli eğitim ve faaliyetler düzenleyecektir.</b></i>	

Ekonomik Kod		Ödenek
01	Personel Giderleri	0,00
02	SGK Devlet Primi Giderleri	0,00
03	Mal ve Hizmet Alım Giderleri	0,00
04	Faiz Giderleri	0,00
05	Cari Transferler	0,00
06	Sermaye Giderleri	0,00
07	Sermaye Transferleri	0,00
08	Borç verme	0,00
<b>Toplam Bütçe Kaynak İhtiyacı</b>		<b>0,00</b>
<b>Bütçe Dışı Kaynak</b>	Döner Sermaye	600.000,00
	Diğer Yurt İçi	0,00
	Yurt Dışı	0,00
<b>Toplam Bütçe Dışı Kaynak İhtiyacı</b>		<b>600.000,00</b>
<b>Toplam Kaynak İhtiyacı</b>		<b>600.000,00</b>

## FAALİYET MALİYETLERİ TABLOSU

<b>İdare Adı</b>	<b>38.53 - ESKİŞEHİR OSMANGAZİ ÜNİVERSİTESİ</b>
<b>Performans Hedefi</b>	<b>12 - Topluma Sunulan Sağlık Hizmetlerinin Sürdürülmesi ve Etkinliğinin Arttırılması</b>
<b>Faaliyet Adı</b>	<b>Fiziki olarak yenilenmesi gereken poliklinik ve servislerin bakım onarımı yapılacaktır.</b>
<b>Sorumlu Harcama Birimi veya Birimleri</b>	<b>38.53.09.09 - YAPI İŞLERİ VE TEKNİK DAİRE BAŞKANLIĞI, 38.53.03.30 - UYGULAMA VE ARAŞTIRMA HASTANESİ</b>
<i>Fiziki olarak yenilenmesi gereken poliklinik ve servislerin bakım onarımı yapılacaktır.</i>	

<b>Ekonomik Kod</b>		<b>Ödenek</b>
01	Personel Giderleri	0,00
02	SGK Devlet Primi Giderleri	0,00
03	Mal ve Hizmet Alım Giderleri	0,00
04	Faiz Giderleri	0,00
05	Cari Transferler	0,00
06	Sermaye Giderleri	6.200.000,00
07	Sermaye Transferleri	0,00
08	Borç verme	0,00
<b>Toplam Bütçe Kaynak İhtiyacı</b>		<b>6.200.000,00</b>
<b>Bütçe Dışı Kaynak</b>	Döner Sermaye	2.850.000,00
	Diğer Yurt İçi	0,00
	Yurt Dışı	0,00
<b>Toplam Bütçe Dışı Kaynak İhtiyacı</b>		<b>2.850.000,00</b>
<b>Toplam Kaynak İhtiyacı</b>		<b>9.050.000,00</b>

## FAALİYET MALİYETLERİ TABLOSU

<b>İdare Adı</b>	<b>38.53 - ESKİŞEHİR OSMANGAZİ ÜNİVERSİTESİ</b>
<b>Performans Hedefi</b>	<b>12 - Topluma Sunulan Sağlık Hizmetlerinin Sürdürülmesi ve Etkinliğinin Arttırılması</b>
<b>Faaliyet Adı</b>	<b>Üniversitemiz Eğitim Uygulama ve Araştırma Hastanesinde poliklinik ve servis hizmetlerini sürdürmek ve geliştirmek.</b>
<b>Sorumlu Harcama Birimi veya Birimleri</b>	<b>38.53.03.30 - UYGULAMA VE ARAŞTIRMA HASTANESİ</b>
<i>Üniversitemiz Eğitim Uygulama ve Araştırma Hastanesinde poliklinik ve servis hizmetlerini sürdürmek ve geliştirmek.</i>	

<b>Ekonomik Kod</b>		<b>Ödenek</b>
01	Personel Giderleri	20.540.000,00
02	SGK Devlet Primi Giderleri	4.505.000,00
03	Mal ve Hizmet Alım Giderleri	145.000,00
04	Faiz Giderleri	0,00
05	Cari Transferler	0,00
06	Sermaye Giderleri	0,00
07	Sermaye Transferleri	0,00
08	Borç verme	0,00
<b>Toplam Bütçe Kaynak İhtiyacı</b>		<b>25.190.000,00</b>
<b>Bütçe Dışı Kaynak</b>	Döner Sermaye	104.750.000,00
	Diğer Yurt İçi	0,00
	Yurt Dışı	0,00
<b>Toplam Bütçe Dışı Kaynak İhtiyacı</b>		<b>104.750.000,00</b>
<b>Toplam Kaynak İhtiyacı</b>		<b>129.940.000,00</b>

## FAALİYET MALİYETLERİ TABLOSU

<b>İdare Adı</b>	<b>38.53 - ESKİŞEHİR OSMANGAZİ ÜNİVERSİTESİ</b>
<b>Performans Hedefi</b>	<b>13 - Personel sayısı arttırılacaktır.</b>
<b>Faaliyet Adı</b>	<b>Kaliteli hizmet için yeteri akademik ve sağlık personeli sağlanacaktır.</b>
<b>Sorumlu Harcama Birimi veya Birimleri</b>	<b>38.53.02.34 - Diş Hekimliği Fakültesi</b>
<b><i>Kaliteli hizmet için yeteri akademik ve sağlık personeli sağlanacaktır.</i></b>	

<b>Ekonomik Kod</b>		<b>Ödenek</b>
01	Personel Giderleri	1.128.000,00
02	SGK Devlet Primi Giderleri	110.000,00
03	Mal ve Hizmet Alım Giderleri	0,00
04	Faiz Giderleri	0,00
05	Cari Transferler	0,00
06	Sermaye Giderleri	0,00
07	Sermaye Transferleri	0,00
08	Borç verme	0,00
<b>Toplam Bütçe Kaynak İhtiyacı</b>		<b>1.238.000,00</b>
<b>Bütçe Dışı Kaynak</b>	Döner Sermaye	0,00
	Diğer Yurt İçi	0,00
	Yurt Dışı	0,00
<b>Toplam Bütçe Dışı Kaynak İhtiyacı</b>		<b>0,00</b>
<b>Toplam Kaynak İhtiyacı</b>		<b>1.238.000,00</b>

## FAALİYET MALİYETLERİ TABLOSU

<b>İdare Adı</b>	<b>38.53 - ESKİŞEHİR OSMANGAZİ ÜNİVERSİTESİ</b>
<b>Performans Hedefi</b>	<b>14 - Öğrenci ve hasta klinikleri oluşturulacaktır.</b>
<b>Faaliyet Adı</b>	<b>Öğrenci ve hasta klinikleri oluşturulacaktır.</b>
<b>Sorumlu Harcama Birimi veya Birimleri</b>	<b>38.53.02.34 - Diş Hekimliği Fakültesi</b>
<b><i>Öğrenci ve hasta klinikleri oluşturulacaktır.</i></b>	

<b>Ekonomik Kod</b>		<b>Ödenek</b>
01	Personel Giderleri	0,00
02	SGK Devlet Primi Giderleri	0,00
03	Mal ve Hizmet Alım Giderleri	0,00
04	Faiz Giderleri	0,00
05	Cari Transferler	0,00
06	Sermaye Giderleri	800.000,00
07	Sermaye Transferleri	0,00
08	Borç verme	0,00
<b>Toplam Bütçe Kaynak İhtiyacı</b>		<b>800.000,00</b>
<b>Bütçe Dışı Kaynak</b>	Döner Sermaye	0,00
	Diğer Yurt İçi	0,00
	Yurt Dışı	0,00
<b>Toplam Bütçe Dışı Kaynak İhtiyacı</b>		<b>0,00</b>
<b>Toplam Kaynak İhtiyacı</b>		<b>800.000,00</b>

## FAALİYET MALİYETLERİ TABLOSU

<b>İdare Adı</b>	<b>38.53 - ESKİŞEHİR OSMANGAZİ ÜNİVERSİTESİ</b>
<b>Performans Hedefi</b>	<b>15 - Hizmet içi eğitimin sürdürülmesi ve iyileştirilmesi</b>
<b>Faaliyet Adı</b>	<b>Hizmet içi eğitim ihtiyacının saptanması, hizmet içi eğitim programlarının düzenlenmesi ve eğitim programlarına katılımın sağlanması.</b>
<b>Sorumlu Harcama Birimi veya Birimleri</b>	<b>38.53.09.05 - PERSONEL DAİRE BAŞKANLIĞI</b>
<i>Hizmet içi eğitim ihtiyacı saptanacak ve hizmet içi eğitim programları düzenlenecektir.</i>	

<b>Ekonomik Kod</b>		<b>Ödenek</b>
01	Personel Giderleri	574.000,00
02	SGK Devlet Primi Giderleri	117.000,00
03	Mal ve Hizmet Alım Giderleri	3.000,00
04	Faiz Giderleri	0,00
05	Cari Transferler	0,00
06	Sermaye Giderleri	0,00
07	Sermaye Transferleri	0,00
08	Borç verme	0,00
<b>Toplam Bütçe Kaynak İhtiyacı</b>		<b>694.000,00</b>
<b>Bütçe Dışı Kaynak</b>	Döner Sermaye	0,00
	Diğer Yurt İçi	0,00
	Yurt Dışı	0,00
<b>Toplam Bütçe Dışı Kaynak İhtiyacı</b>		<b>0,00</b>
<b>Toplam Kaynak İhtiyacı</b>		<b>694.000,00</b>

## İDARE PERFORMANS TABLOSU

<b>İdare Adı</b>	38.53 - ESKİŞEHİR OSMANGAZİ ÜNİVERSİTESİ
------------------	--

PERFORMANS HEDEFİ	FAALİYET	Açıklama	2014					
			Bütçe İçi		Bütçe Dışı		Toplam	
			(TL)	PAY(%)	(TL)	PAY(%)	(TL)	PAY(%)
<b>1</b>		<b>Eğitim hizmetlerinin sürdürülmesi ve iyileştirilmesi .</b>	<b>117.344.000,00</b>	<b>55,86</b>	<b>0,00</b>	<b>0,00</b>	<b>117.344.000,00</b>	<b>36,59</b>
	1	Eğitim hizmetlerinin sürdürülmesi ve iyileştirilmesi	117.344.000,00	55,86	0,00	0,00	117.344.000,00	36,59
<b>Performans Hedefleri Maliyetleri Toplamı</b>			<b>183.565.000,00</b>	<b>87,39</b>	<b>110.680.850,00</b>	<b>100,00</b>	<b>294.245.850,00</b>	<b>91,74</b>
<b>Genel Yönetim Giderleri</b>			<b>23.012.000,00</b>	<b>10,96</b>			<b>23.012.000,00</b>	<b>7,17</b>
<b>Diğer İdarelere Transfer Edilecek Kaynaklar Toplamı</b>			<b>3.474.000,00</b>	<b>1,65</b>			<b>3.474.000,00</b>	<b>1,08</b>
<b>GENEL TOPLAM</b>			<b>210.051.000,00</b>	<b>100,00</b>	<b>110.680.850,00</b>	<b>100,00</b>	<b>320.731.850,00</b>	<b>100,00</b>

## İDARE PERFORMANS TABLOSU

<b>İdare Adı</b>	38.53 - ESKİŞEHİR OSMANGAZİ ÜNİVERSİTESİ
------------------	--

PERFORMANS HEDEFİ	FAALİYET	Açıklama	2014					
			Bütçe İçi		Bütçe Dışı		Toplam	
			(TL)	PAY(%)	(TL)	PAY(%)	(TL)	PAY(%)
2		<b>Değişim programları kapsamında anlaşma yapılan üniversite sayısı arttırılacaktır.</b>	<b>0,00</b>	<b>0,00</b>	<b>1.240.425,00</b>	<b>1,12</b>	<b>1.240.425,00</b>	<b>0,39</b>
	2	Farabi ve Erasmus Değişim Programları kapsamında anlaşma yapılan üniversite sayısı arttırılacaktır.	0,00	0,00	1.240.425,00	1,12	1.240.425,00	0,39
<b>Performans Hedefleri Maliyetleri Toplamı</b>			<b>183.565.000,00</b>	<b>87,39</b>	<b>110.680.850,00</b>	<b>100,00</b>	<b>294.245.850,00</b>	<b>91,74</b>
<b>Genel Yönetim Giderleri</b>			<b>23.012.000,00</b>	<b>10,96</b>			<b>23.012.000,00</b>	<b>7,17</b>
<b>Diğer İdarelere Transfer Edilecek Kaynaklar Toplamı</b>			<b>3.474.000,00</b>	<b>1,65</b>			<b>3.474.000,00</b>	<b>1,08</b>
<b>GENEL TOPLAM</b>			<b>210.051.000,00</b>	<b>100,00</b>	<b>110.680.850,00</b>	<b>100,00</b>	<b>320.731.850,00</b>	<b>100,00</b>



## İDARE PERFORMANS TABLOSU

<b>İdare Adı</b>	38.53 - ESKİŞEHİR OSMANGAZİ ÜNİVERSİTESİ
------------------	--

PERFORMANS HEDEFİ	FAALİYET	Açıklama	2014					
			Bütçe İçi		Bütçe Dışı		Toplam	
			(TL)	PAY(%)	(TL)	PAY(%)	(TL)	PAY(%)
3		<b>Eğitim ve araştırma faaliyetleri kapsamında değişim programları öğrenci hareketliliğini arttırmak .</b>	<b>0,00</b>	<b>0,00</b>	<b>1.240.425,00</b>	<b>1,12</b>	<b>1.240.425,00</b>	<b>0,39</b>
	3	Farabi ve Erasmus Değişim Programları kapsamında üniversitemize gelen ve üniversitemizden giden öğrenci sayıları arttırılacaktır.	0,00	0,00	1.240.425,00	1,12	1.240.425,00	0,39
<b>Performans Hedefleri Maliyetleri Toplamı</b>			<b>183.565.000,00</b>	<b>87,39</b>	<b>110.680.850,00</b>	<b>100,00</b>	<b>294.245.850,00</b>	<b>91,74</b>
<b>Genel Yönetim Giderleri</b>			<b>23.012.000,00</b>	<b>10,96</b>			<b>23.012.000,00</b>	<b>7,17</b>
<b>Diğer İdarelere Transfer Edilecek Kaynaklar Toplamı</b>			<b>3.474.000,00</b>	<b>1,65</b>			<b>3.474.000,00</b>	<b>1,08</b>
<b>GENEL TOPLAM</b>			<b>210.051.000,00</b>	<b>100,00</b>	<b>110.680.850,00</b>	<b>100,00</b>	<b>320.731.850,00</b>	<b>100,00</b>

## İDARE PERFORMANS TABLOSU

<b>İdare Adı</b>	38.53 - ESKİŞEHİR OSMANGAZİ ÜNİVERSİTESİ
------------------	--

PERFORMANS HEDEFİ	FAALİYET	Açıklama	2014					
			Bütçe İçi		Bütçe Dışı		Toplam	
			(TL)	PAY(%)	(TL)	PAY(%)	(TL)	PAY(%)
4		<b>Öğretim hedeflerine yönelik kütüphane ve elektronik kütüphanecilik ile ilgili ihtiyaçlar tespit edilerek iyileştirilecektir.</b>	<b>760.000,00</b>	<b>0,36</b>	<b>0,00</b>	<b>0,00</b>	<b>760.000,00</b>	<b>0,24</b>
	4	Öğrenci başına düşen üniversite kütüphanesindeki kitap sayısı ve üye olunan veri tabanı üyelikleri devam ettirilecek ve sayısı arttırılacaktır.	760.000,00	0,36	0,00	0,00	760.000,00	0,24
<b>Performans Hedefleri Maliyetleri Toplamı</b>			<b>183.565.000,00</b>	<b>87,39</b>	<b>110.680.850,00</b>	<b>100,00</b>	<b>294.245.850,00</b>	<b>91,74</b>
<b>Genel Yönetim Giderleri</b>			<b>23.012.000,00</b>	<b>10,96</b>			<b>23.012.000,00</b>	<b>7,17</b>
<b>Diğer İdarelere Transfer Edilecek Kaynaklar Toplamı</b>			<b>3.474.000,00</b>	<b>1,65</b>			<b>3.474.000,00</b>	<b>1,08</b>
<b>GENEL TOPLAM</b>			<b>210.051.000,00</b>	<b>100,00</b>	<b>110.680.850,00</b>	<b>100,00</b>	<b>320.731.850,00</b>	<b>100,00</b>

## İDARE PERFORMANS TABLOSU

<b>İdare Adı</b>	38.53 - ESKİŞEHİR OSMANGAZİ ÜNİVERSİTESİ
------------------	--

PERFORMANS HEDEFİ	FAALİYET	Açıklama	2014					
			Bütçe İçi		Bütçe Dışı		Toplam	
			(TL)	PAY(%)	(TL)	PAY(%)	(TL)	PAY(%)
5		<b>Dersliklerin Sayısı Arttırılacaktır</b>	<b>6.900.000,00</b>	<b>3,28</b>	<b>0,00</b>	<b>0,00</b>	<b>6.900.000,00</b>	<b>2,15</b>
	5	Yatırım programında derslik ve merkezi birimler projesiyle yürütülen; Turizm Fakültesi Binası, Eğitim Fakültesi, Yabancı Diller Yüksekokulu Binalarının iş programı kapsamında 2014 yılında bitirilmesi planan kısımları tamamlanacaktır.	6.900.000,00	3,28	0,00	0,00	6.900.000,00	2,15
<b>Performans Hedefleri Maliyetleri Toplamı</b>			<b>183.565.000,00</b>	<b>87,39</b>	<b>110.680.850,00</b>	<b>100,00</b>	<b>294.245.850,00</b>	<b>91,74</b>
<b>Genel Yönetim Giderleri</b>			<b>23.012.000,00</b>	<b>10,96</b>			<b>23.012.000,00</b>	<b>7,17</b>
<b>Diğer İdarelere Transfer Edilecek Kaynaklar Toplamı</b>			<b>3.474.000,00</b>	<b>1,65</b>			<b>3.474.000,00</b>	<b>1,08</b>
<b>GENEL TOPLAM</b>			<b>210.051.000,00</b>	<b>100,00</b>	<b>110.680.850,00</b>	<b>100,00</b>	<b>320.731.850,00</b>	<b>100,00</b>

## İDARE PERFORMANS TABLOSU

<b>İdare Adı</b>	38.53 - ESKİŞEHİR OSMANGAZİ ÜNİVERSİTESİ
------------------	--

PERFORMANS HEDEFİ	FAALİYET	Açıklama	2014					
			Bütçe İçi		Bütçe Dışı		Toplam	
			(TL)	PAY(%)	(TL)	PAY(%)	(TL)	PAY(%)
6		<b>Lisansütü düzeyde eğitim veren uzaktan eğitim programları açılacak ve açılmış olanların sürekliliği sağlanacaktır.</b>	<b>70.000,00</b>	<b>0,03</b>	<b>0,00</b>	<b>0,00</b>	<b>70.000,00</b>	<b>0,02</b>
	6	Lisansütü düzeyde eğitim veren uzaktan eğitim programları açılacak ve açılmış olanların sürekliliği sağlanacaktır.	70.000,00	0,03	0,00	0,00	70.000,00	0,02
<b>Performans Hedefleri Maliyetleri Toplamı</b>			<b>183.565.000,00</b>	<b>87,39</b>	<b>110.680.850,00</b>	<b>100,00</b>	<b>294.245.850,00</b>	<b>91,74</b>
<b>Genel Yönetim Giderleri</b>			<b>23.012.000,00</b>	<b>10,96</b>			<b>23.012.000,00</b>	<b>7,17</b>
<b>Diğer İdarelere Transfer Edilecek Kaynaklar Toplamı</b>			<b>3.474.000,00</b>	<b>1,65</b>			<b>3.474.000,00</b>	<b>1,08</b>
<b>GENEL TOPLAM</b>			<b>210.051.000,00</b>	<b>100,00</b>	<b>110.680.850,00</b>	<b>100,00</b>	<b>320.731.850,00</b>	<b>100,00</b>

## İDARE PERFORMANS TABLOSU

<b>İdare Adı</b>	38.53 - ESKİŞEHİR OSMANGAZİ ÜNİVERSİTESİ
------------------	--

PERFORMANS HEDEFİ	FAALİYET	Açıklama	2014					
			Bütçe İçi		Bütçe Dışı		Toplam	
			(TL)	PAY(%)	(TL)	PAY(%)	(TL)	PAY(%)
7		<b>Merkezi araştırma laboratuvarı kurulacaktır.</b>	<b>1.000.000,00</b>	<b>0,48</b>	<b>0,00</b>	<b>0,00</b>	<b>1.000.000,00</b>	<b>0,31</b>
	7	Merkezi araştırma laboratuvarı tamamlanacaktır.	1.000.000,00	0,48	0,00	0,00	1.000.000,00	0,31
<b>Performans Hedefleri Maliyetleri Toplamı</b>			<b>183.565.000,00</b>	<b>87,39</b>	<b>110.680.850,00</b>	<b>100,00</b>	<b>294.245.850,00</b>	<b>91,74</b>
<b>Genel Yönetim Giderleri</b>			<b>23.012.000,00</b>	<b>10,96</b>			<b>23.012.000,00</b>	<b>7,17</b>
<b>Diğer İdarelere Transfer Edilecek Kaynaklar Toplamı</b>			<b>3.474.000,00</b>	<b>1,65</b>			<b>3.474.000,00</b>	<b>1,08</b>
<b>GENEL TOPLAM</b>			<b>210.051.000,00</b>	<b>100,00</b>	<b>110.680.850,00</b>	<b>100,00</b>	<b>320.731.850,00</b>	<b>100,00</b>

## İDARE PERFORMANS TABLOSU

<b>İdare Adı</b>	38.53 - ESKİŞEHİR OSMANGAZİ ÜNİVERSİTESİ
------------------	--

PERFORMANS HEDEFİ	FAALİYET	Açıklama	2014					
			Bütçe İçi		Bütçe Dışı		Toplam	
			(TL)	PAY(%)	(TL)	PAY(%)	(TL)	PAY(%)
<b>8</b>		<b>Desteklenen projelerinin sayısı arttırılacaktır.</b>	<b>6.203.000,00</b>	<b>2,95</b>	<b>0,00</b>	<b>0,00</b>	<b>6.203.000,00</b>	<b>1,93</b>
	8	Devam eden bilimsel araştırma projeleri desteklenmeye devam edecek ve desteklenen proje sayısı arttırılacaktır.	6.203.000,00	2,95	0,00	0,00	6.203.000,00	1,93
<b>Performans Hedefleri Maliyetleri Toplamı</b>			<b>183.565.000,00</b>	<b>87,39</b>	<b>110.680.850,00</b>	<b>100,00</b>	<b>294.245.850,00</b>	<b>91,74</b>
<b>Genel Yönetim Giderleri</b>			<b>23.012.000,00</b>	<b>10,96</b>			<b>23.012.000,00</b>	<b>7,17</b>
<b>Diğer İdarelere Transfer Edilecek Kaynaklar Toplamı</b>			<b>3.474.000,00</b>	<b>1,65</b>			<b>3.474.000,00</b>	<b>1,08</b>
<b>GENEL TOPLAM</b>			<b>210.051.000,00</b>	<b>100,00</b>	<b>110.680.850,00</b>	<b>100,00</b>	<b>320.731.850,00</b>	<b>100,00</b>

## İDARE PERFORMANS TABLOSU

<b>İdare Adı</b>	38.53 - ESKİŞEHİR OSMANGAZİ ÜNİVERSİTESİ
------------------	--

PERFORMANS HEDEFİ	FAALİYET	Açıklama	2014					
			Bütçe İçi		Bütçe Dışı		Toplam	
			(TL)	PAY(%)	(TL)	PAY(%)	(TL)	PAY(%)
9		<b>Öğrencilere sunulan sosyal hizmetler sürdürülerek iyileştirilecektir.</b>	<b>8.166.000,00</b>	<b>3,89</b>	<b>0,00</b>	<b>0,00</b>	<b>8.166.000,00</b>	<b>2,55</b>
	9	Öğrencilere sunulan sosyal hizmetler sürdürülerek iyileştirilecektir.	8.166.000,00	3,89	0,00	0,00	8.166.000,00	2,55
<b>Performans Hedefleri Maliyetleri Toplamı</b>			<b>183.565.000,00</b>	<b>87,39</b>	<b>110.680.850,00</b>	<b>100,00</b>	<b>294.245.850,00</b>	<b>91,74</b>
<b>Genel Yönetim Giderleri</b>			<b>23.012.000,00</b>	<b>10,96</b>			<b>23.012.000,00</b>	<b>7,17</b>
<b>Diğer İdarelere Transfer Edilecek Kaynaklar Toplamı</b>			<b>3.474.000,00</b>	<b>1,65</b>			<b>3.474.000,00</b>	<b>1,08</b>
<b>GENEL TOPLAM</b>			<b>210.051.000,00</b>	<b>100,00</b>	<b>110.680.850,00</b>	<b>100,00</b>	<b>320.731.850,00</b>	<b>100,00</b>

## İDARE PERFORMANS TABLOSU

<b>İdare Adı</b>	38.53 - ESKİŞEHİR OSMANGAZİ ÜNİVERSİTESİ
------------------	--

PERFORMANS HEDEFİ	FAALİYET	Açıklama	2014					
			Bütçe İçi		Bütçe Dışı		Toplam	
			(TL)	PAY(%)	(TL)	PAY(%)	(TL)	PAY(%)
10		<b>Merkez yerleşke içinde fiziksel,sosyal ve sportif olanakları iyileştirmek.</b>	<b>9.000.000,00</b>	<b>4,28</b>	<b>0,00</b>	<b>0,00</b>	<b>9.000.000,00</b>	<b>2,81</b>
	10	Yatırım programı derslik ve merkezi birimler projesi kapsamında yürütülen öğrenci yurdu binası inşaatı, Turizm Otelcilik Uygulama Oteli inşaatı, açık ve kapalı spor tesisleri projesi kapsamında atletizm çalışmaları ve yarışların yapılabileceği beşbin seyirci kapasiteli stadyumun inşaatı, iş programları kapsamında tamamlanacaktır.	9.000.000,00	4,28	0,00	0,00	9.000.000,00	2,81
<b>Performans Hedefleri Maliyetleri Toplamı</b>			<b>183.565.000,00</b>	<b>87,39</b>	<b>110.680.850,00</b>	<b>100,00</b>	<b>294.245.850,00</b>	<b>91,74</b>
<b>Genel Yönetim Giderleri</b>			<b>23.012.000,00</b>	<b>10,96</b>			<b>23.012.000,00</b>	<b>7,17</b>
<b>Diğer İdarelere Transfer Edilecek Kaynaklar Toplamı</b>			<b>3.474.000,00</b>	<b>1,65</b>			<b>3.474.000,00</b>	<b>1,08</b>
<b>GENEL TOPLAM</b>			<b>210.051.000,00</b>	<b>100,00</b>	<b>110.680.850,00</b>	<b>100,00</b>	<b>320.731.850,00</b>	<b>100,00</b>



## İDARE PERFORMANS TABLOSU

<b>İdare Adı</b>	38.53 - ESKİŞEHİR OSMANGAZİ ÜNİVERSİTESİ
------------------	--

PERFORMANS HEDEFİ	FAALİYET	Açıklama	2014					
			Bütçe İçi		Bütçe Dışı		Toplam	
			(TL)	PAY(%)	(TL)	PAY(%)	(TL)	PAY(%)
11		<b>Yaşam boyu eğitim kapsamında eğitim programları düzenlenecektir.</b>	<b>0,00</b>	<b>0,00</b>	<b>600.000,00</b>	<b>0,54</b>	<b>600.000,00</b>	<b>0,19</b>
	11	Sürekli Eğitim Merkezi yaşam boyu eğitim kapsamında çeşitli eğitim ve faaliyetler düzenleyecektir.	0,00	0,00	600.000,00	0,54	600.000,00	0,19
<b>Performans Hedefleri Maliyetleri Toplamı</b>			<b>183.565.000,00</b>	<b>87,39</b>	<b>110.680.850,00</b>	<b>100,00</b>	<b>294.245.850,00</b>	<b>91,74</b>
<b>Genel Yönetim Giderleri</b>			<b>23.012.000,00</b>	<b>10,96</b>			<b>23.012.000,00</b>	<b>7,17</b>
<b>Diğer İdarelere Transfer Edilecek Kaynaklar Toplamı</b>			<b>3.474.000,00</b>	<b>1,65</b>			<b>3.474.000,00</b>	<b>1,08</b>
<b>GENEL TOPLAM</b>			<b>210.051.000,00</b>	<b>100,00</b>	<b>110.680.850,00</b>	<b>100,00</b>	<b>320.731.850,00</b>	<b>100,00</b>

## İDARE PERFORMANS TABLOSU

<b>İdare Adı</b>	38.53 - ESKİŞEHİR OSMANGAZİ ÜNİVERSİTESİ
------------------	--

PERFORMANS HEDEFİ	FAALİYET	Açıklama	2014					
			Bütçe İçi		Bütçe Dışı		Toplam	
			(TL)	PAY(%)	(TL)	PAY(%)	(TL)	PAY(%)
12		<b>Topluma Sunulan Sağlık Hizmetlerinin Sürdürülmesi ve Etkinliğinin Arttırılması</b>	<b>31.390.000,00</b>	<b>14,94</b>	<b>107.600.000,00</b>	<b>97,22</b>	<b>138.990.000,00</b>	<b>43,34</b>
	12	Fiziki olarak yenilenmesi gereken poliklinik ve servislerin bakım onarımı yapılacaktır.	6.200.000,00	2,95	2.850.000,00	2,57	9.050.000,00	2,82
	13	Üniversitemiz Eğitim Uygulama ve Araştırma Hastanesinde poliklinik ve servis hizmetlerini sürdürmek ve geliştirmek.	25.190.000,00	11,99	104.750.000,00	94,64	129.940.000,00	40,51
<b>Performans Hedefleri Maliyetleri Toplamı</b>			<b>183.565.000,00</b>	<b>87,39</b>	<b>110.680.850,00</b>	<b>100,00</b>	<b>294.245.850,00</b>	<b>91,74</b>
<b>Genel Yönetim Giderleri</b>			<b>23.012.000,00</b>	<b>10,96</b>			<b>23.012.000,00</b>	<b>7,17</b>
<b>Diğer İdarelere Transfer Edilecek Kaynaklar Toplamı</b>			<b>3.474.000,00</b>	<b>1,65</b>			<b>3.474.000,00</b>	<b>1,08</b>
<b>GENEL TOPLAM</b>			<b>210.051.000,00</b>	<b>100,00</b>	<b>110.680.850,00</b>	<b>100,00</b>	<b>320.731.850,00</b>	<b>100,00</b>

## İDARE PERFORMANS TABLOSU

<b>İdare Adı</b>	38.53 - ESKİŞEHİR OSMANGAZİ ÜNİVERSİTESİ
------------------	--

PERFORMANS HEDEFİ	FAALİYET	Açıklama	2014					
			Bütçe İçi		Bütçe Dışı		Toplam	
			(TL)	PAY(%)	(TL)	PAY(%)	(TL)	PAY(%)
13		Personel sayısı arttırılacaktır.	1.238.000,00	0,59	0,00	0,00	1.238.000,00	0,39
	14	Kaliteli hizmet için yeteri akademik ve sağlık personeli sağlanacaktır.	1.238.000,00	0,59	0,00	0,00	1.238.000,00	0,39
<b>Performans Hedefleri Maliyetleri Toplamı</b>			<b>183.565.000,00</b>	<b>87,39</b>	<b>110.680.850,00</b>	<b>100,00</b>	<b>294.245.850,00</b>	<b>91,74</b>
<b>Genel Yönetim Giderleri</b>			<b>23.012.000,00</b>	<b>10,96</b>			<b>23.012.000,00</b>	<b>7,17</b>
<b>Diğer İdarelere Transfer Edilecek Kaynaklar Toplamı</b>			<b>3.474.000,00</b>	<b>1,65</b>			<b>3.474.000,00</b>	<b>1,08</b>
<b>GENEL TOPLAM</b>			<b>210.051.000,00</b>	<b>100,00</b>	<b>110.680.850,00</b>	<b>100,00</b>	<b>320.731.850,00</b>	<b>100,00</b>

## İDARE PERFORMANS TABLOSU

<b>İdare Adı</b>	38.53 - ESKİŞEHİR OSMANGAZİ ÜNİVERSİTESİ
------------------	--

PERFORMANS HEDEFİ	FAALİYET	Açıklama	2014					
			Bütçe İçi		Bütçe Dışı		Toplam	
			(TL)	PAY(%)	(TL)	PAY(%)	(TL)	PAY(%)
14		<b>Öğrenci ve hasta klinikleri oluşturulacaktır.</b>	<b>800.000,00</b>	<b>0,38</b>	<b>0,00</b>	<b>0,00</b>	<b>800.000,00</b>	<b>0,25</b>
	15	Öğrenci ve hasta klinikleri oluşturulacaktır.	800.000,00	0,38	0,00	0,00	800.000,00	0,25
<b>Performans Hedefleri Maliyetleri Toplamı</b>			<b>183.565.000,00</b>	<b>87,39</b>	<b>110.680.850,00</b>	<b>100,00</b>	<b>294.245.850,00</b>	<b>91,74</b>
<b>Genel Yönetim Giderleri</b>			<b>23.012.000,00</b>	<b>10,96</b>			<b>23.012.000,00</b>	<b>7,17</b>
<b>Diğer İdarelere Transfer Edilecek Kaynaklar Toplamı</b>			<b>3.474.000,00</b>	<b>1,65</b>			<b>3.474.000,00</b>	<b>1,08</b>
<b>GENEL TOPLAM</b>			<b>210.051.000,00</b>	<b>100,00</b>	<b>110.680.850,00</b>	<b>100,00</b>	<b>320.731.850,00</b>	<b>100,00</b>

## İDARE PERFORMANS TABLOSU

<b>İdare Adı</b>	38.53 - ESKİŞEHİR OSMANGAZİ ÜNİVERSİTESİ
------------------	--

PERFORMANS HEDEFİ	FAALİYET	Açıklama	2014					
			Bütçe İçi		Bütçe Dışı		Toplam	
			(TL)	PAY(%)	(TL)	PAY(%)	(TL)	PAY(%)
15		<b>Hizmet içi eğitimin sürdürülmesi ve iyileştirilmesi</b>	<b>694.000,00</b>	<b>0,33</b>	<b>0,00</b>	<b>0,00</b>	<b>694.000,00</b>	<b>0,22</b>
	16	Hizmet içi eğitim ihtiyacının saptanması, hizmet içi eğitim programlarının düzenlenmesi ve eğitim programlarına katılımın sağlanması	694.000,00	0,33	0,00	0,00	694.000,00	0,22
<b>Performans Hedefleri Maliyetleri Toplamı</b>			<b>183.565.000,00</b>	<b>87,39</b>	<b>110.680.850,00</b>	<b>100,00</b>	<b>294.245.850,00</b>	<b>91,74</b>
<b>Genel Yönetim Giderleri</b>			<b>23.012.000,00</b>	<b>10,96</b>			<b>23.012.000,00</b>	<b>7,17</b>
<b>Diğer İdarelere Transfer Edilecek Kaynaklar Toplamı</b>			<b>3.474.000,00</b>	<b>1,65</b>			<b>3.474.000,00</b>	<b>1,08</b>
<b>GENEL TOPLAM</b>			<b>210.051.000,00</b>	<b>100,00</b>	<b>110.680.850,00</b>	<b>100,00</b>	<b>320.731.850,00</b>	<b>100,00</b>

<b>İdare Adı</b>	38.53 - ESKİŞEHİR OSMANGAZİ ÜNİVERSİTESİ
------------------	--

	Ekonomik Kodlar (I.Düzye)		FALİYET TOPLAMI	GENEL YÖNETİM GİDERLERİ TOPLAMI	DİĞER İDARELERE TRANSFER EDİLECEK KAYNAKLAR TOPLAMI	GENEL TOPLAM
	BÜTÇE KAYNAK İHTİYACI	<b>01</b>	Personel Giderleri	113.752.000,00	7.703.000,00	0,00
<b>02</b>		SGK Devlet Primi Giderleri	19.927.000,00	1.874.000,00	0,00	21.801.000,00
<b>03</b>		Mal ve Hizmet Alım Giderleri	20.916.000,00	2.885.000,00	0,00	23.801.000,00
<b>04</b>		Faiz Giderleri	0,00	0,00	0,00	0,00
<b>05</b>		Cari Transferler	0,00	0,00	3.474.000,00	3.474.000,00
<b>06</b>		Sermaye Giderleri	28.970.000,00	10.550.000,00	0,00	39.520.000,00
<b>07</b>		Sermaye Transferleri	0,00	0,00	0,00	0,00
<b>08</b>		Borç verme	0,00	0,00	0,00	0,00
<b>09</b>		Yedek Ödenek	0,00	0,00	0,00	0,00
		<b>Bütçe Ödeneği Toplamı</b>		<b>183.565.000,00</b>	<b>23.012.000,00</b>	<b>3.474.000,00</b>
BÜTÇE DIŞI KAYNAK	Döner Sermaye		108.200.000,00	0,00		108.200.000,00
	Diğer Yurt İçi Kaynaklar		720.000,00	0,00		720.000,00
	Yurt Dışı Kaynaklar		1.760.850,00	0,00		1.760.850,00
	<b>Toplam Bütçe Dışı Kaynak İhtiyacı</b>		<b>110.680.850,00</b>	<b>0,00</b>		<b>110.680.850,00</b>
<b>Toplam Kaynak İhtiyacı</b>			<b>294.245.850,00</b>	<b>23.012.000,00</b>	<b>3.474.000,00</b>	<b>320.731.850,00</b>

## FAALİYETLERDEN SORUMLU HARCAMA BİRİMLERİNE İLİŞKİN TABLO

İdare Adı	38.53 - ESKİŞEHİR OSMANGAZİ ÜNİVERSİTESİ	
PERFORMANS HEDEFİ	FAALİYETLER	SORUMLU BİRİMLER
Eğitim hizmetlerinin sürdürülmesi ve iyileştirilmesi .	Eğitim hizmetlerinin sürdürülmesi ve iyileştirilmesi	ÜST YÖNETİM, AKADEMİK VE İDARİ BİRİMLER
Değişim programları kapsamında anlaşma yapılan üniversite sayısı arttırılacaktır.	Farabi ve Erasmus Değişim Programları kapsamında anlaşma yapılan üniversite sayısı arttırılacaktır.	ÜST YÖNETİM, AKADEMİK VE İDARİ BİRİMLER
Eğitim ve araştırma faaliyetleri kapsamında değişim programları öğrenci hareketliliğini arttırmak .	Farabi ve Erasmus Değişim Programları kapsamında üniversitemize gelen ve üniversitemizden giden öğrenci sayıları arttırılacaktır.	ÜST YÖNETİM, AKADEMİK VE İDARİ BİRİMLER
Öğrenim hedeflerine yönelik kütüphane ve elektronik kütüphanecilik ile ilgili ihtiyaçlar tespit edilerek iyileştirilecektir.	Öğrenci başına düşen üniversite kütüphanesindeki kitap sayısı ve üye olunan veri tabanı üyelikleri devam ettirilecek ve sayısı arttırılacaktır.	KÜTÜPHANE VE DOKÜMANTASYON DAİRE BAŞKANLIĞI
Dersliklerin Sayısı Arttırılacaktır	Yatırım programında derslik ve merkezi birimler projesiyle yürütülen; Turizm Fakültesi Binası, Eğitim Fakültesi, Yabancı Diller Yüksekokulu Binalarının iş programı kapsamında 2014 yılında bitirilmesi planan kısımları tamamlanacaktır.	YAPI İŞLERİ VE TEKNİK DAİRE BAŞKANLIĞI
Lisansütu düzeyde eğitim veren uzaktan eğitim programları açılacak ve açılmış olanların sürekliliği sağlanacaktır.	Lisansütu düzeyde eğitim veren uzaktan eğitim programları açılacak ve açılmış olanların sürekliliği sağlanacaktır.	EĞİTİM BİLİMLERİ ENSTİTÜSÜ

Merkezi araştırma laboratuvarı kurulacaktır.		
	Merkezi araştırma laboratuvarı tamamlanacaktır.	
		YAPI İŞLERİ VE TEKNİK DAİRE BAŞKANLIĞI
Desteklenen projelerinin sayısı arttırılacaktır.		
	Devam eden bilimsel araştırma projeleri desteklenmeye devam edecek ve desteklenen proje sayısı arttırılacaktır.	
		ÖZEL KALEM (REKTÖRLÜK)
Öğrencilere sunulan sosyal hizmetler sürdürülerek iyileştirilecektir.		
	Öğrencilere sunulan sosyal hizmetler sürdürülerek iyileştirilecektir.	
		SAĞLIK, KÜLTÜR VE SPOR DAİRE BAŞKANLIĞI
Merkez yerleşke içinde fiziksel,sosyal ve sportif olanakları iyileştirmek.		
	Yatırım programı derslik ve merkezi birimler projesi kapsamında yürütülen öğrenci yurdu binası inşaatı, Turizm Otelcilik Uygulama Oteli inşaatı, açık ve kapalı spor tesisleri projesi kapsamında atletizm çalışmaları ve yarışların yapılabileceği beşbin seyirci kapasiteli stadyumun inşaatı, iş programları kapsamında tamamlanacaktır.	
		YAPI İŞLERİ VE TEKNİK DAİRE BAŞKANLIĞI
Yaşam boyu eğitim kapsamında eğitim programları düzenlenecektir.		
	Sürekli Eğitim Merkezi yaşam boyu eğitim kapsamında çeşitli eğitim ve faaliyetler düzenleyecektir.	
		ÜST YÖNETİM, AKADEMİK VE İDARİ BİRİMLER
Topluma Sunulan Sağlık Hizmetlerinin Sürdürülmesi ve Etkinliğinin Arttırılması		
	Fiziki olarak yenilenmesi gereken poliklinik ve servislerin bakım onarımı yapılacaktır.	
		YAPI İŞLERİ VE TEKNİK DAİRE BAŞKANLIĞI
		UYGULAMA VE ARAŞTIRMA HASTANESİ
	Üniversitemiz Eğitim Uygulama ve Araştırma Hastanesinde poliklinik ve servis hizmetlerini sürdürmek ve geliştirmek.	
		UYGULAMA VE ARAŞTIRMA HASTANESİ



Personel sayısı arttırılacaktır.		
	Kaliteli hizmet için yeteri akademik ve sađlık personeli sađlanacaktır.	
		DİŐ HEKİMLİĐİ FAKÜLTESİ
Öđrenci ve hasta klinikleri oluşturulacaktır.		
	Öđrenci ve hasta klinikleri oluşturulacaktır.	
		DİŐ HEKİMLİĐİ FAKÜLTESİ
Hizmet ii eđitimin sürdürölmesi ve iyileőtirilmesi		
	Hizmet ii eđitim ihtiyacının saptanması, hizmet ii eđitim programlarının düzenlenmesi ve eđitim programlarına katılımın sađlanması	
		PERSONEL DAİRE BAŐKANLIĐI