



2020 YILI STRATEJİK PLAN DEĞERLENDİRME RAPORU

ÖZET

Eskişehir Osmangazi Üniversitesi 2018-2022 dönemi Stratejik Planının 2020 Yılı sonuçları raporlanmıştır.

Eskişehir Osmangazi Üniversitesi
Strateji Geliştirme Daire Başkanlığı

MART 2021

2020 YILI STRATEJİK PLAN DEĞERLENDİRME RAPORU

Önsöz	1
Tarihçe	1
Misyon	2
Vizyon	2
Temel Değerler	2
Farklılaşma Stratejisi	3
2018-2022 Dönemi Stratejik Planı	4
Stratejik Planın 2020 Yılı Değerlendirmesi	4

EKLER

Tablo 1: Stratejik Alan 1. Eğitim-Öğretimde Mükemmeliyet	6
Tablo 2: Stratejik Alan 2. İnovasyon Odaklı Üniversite, Sürdürülebilir Ar - Ge Ekosistemi	7
Tablo 3: Stratejik Alan 3. Paydaşlarla Etkileşim Ve Toplumsal Katkı	8
Tablo 4: Stratejik Alan 4. Etkin Ve Bölgesel Sağlık Merkezi Yapısının Geliştirilmesi	8
Tablo 5: Stratejik Alan 5. Kurumsal Kapasitenin Ve İnsan Kaynaklarının Güçlendirilmesi	9
Tablo 6: Performans Değerlendirme Tablosu-Eğitim-Öğretimde Mükemmeliyet	10
Tablo 7: Performans Değerlendirme Tablosu- İnovasyon Odaklı Üniversite, Sürdürülebilir Ar - Ge Ekosistemi	12
Tablo 8: Performans Değerlendirme Tablosu-Paydaşlarla Etkileşim Ve Toplumsal Katkı	14
Tablo 9: Performans Değerlendirme Tablosu-Etkin ve Bölgesel Sağlık Merkezi Yapısının Geliştirilmesi	15
Tablo 10: Performans Değerlendirme Tablosu- Kurumsal Kapasitenin ve İnsan Kaynaklarının Güçlendirilmesi	16

2020 YILI STRATEJİK PLAN DEĞERLENDİRME RAPORU

Önsöz

Bu rapor 26.02.2018 tarih 30344 sayılı Kamu İdarelerinde Stratejik Planlamaya İlişkin Usul ve Esaslar Hakkında Yönetmelik gereği Üniversitemiz 2018-2022 dönemi Stratejik Planının 2020 yılı değerlendirilmesinin yapılması amacı ile hazırlanmıştır.

2018-2022 dönemini kapsayan stratejik planımız, stratejik plan döneminde yapılması hedeflenen temel faaliyetlerin ve hayata geçirilmesi hedeflenen projelerin yol haritası niteliğindedir. Stratejik planımız hazırlanırken kurum içi analizlerle, mevcut durumumuz incelenerek ayrıntılı şekilde ortaya çıkarılması sağlanmış ve geleceğe dair gerçekçi hedefler konmaya çalışılmıştır. Üniversitemizin misyonu, vizyonu ve kurumsal değerleri yeniden tanımlanmış, kurumsal kimliğimizi en doğru şekilde açıklayacak ifadelere yer verilmiştir.

Stratejik planımızda beş stratejik alana bağlı beş amaç, otuz bir hedef, yüz on dokuz strateji belirlenmiştir. Stratejik amaçlar, üniversitemizdeki akademik ve idarî birimlerle ilişkilendirilerek hedefleri gerçekleştirmekle sorumlu birimler belirlenmiştir. Stratejik hedeflere uygun performans göstergeleri tanımlanmış ve değerlendirmeler bu göstergeler üzerinden yapılmıştır.

2018 Yılı Stratejik Plan Değerlendirme Raporu hazırlama sürecinde Stratejik Planda bulunan performans göstergelerinden bazılarının takip edilmesinin anlamlı olmadığı, güncelliğini, önemini yitirdiği ayrıca çok sayıda göstergenin izlenmesinin birimlere ek yük getirdiği fark edilmiştir. Bu nedenle planın kalan 2020-2022 dönemi için güncellenmesine karar verilmiştir. Stratejik Plan Güncellenme çalışmalarında “Üniversiteler İçin Stratejik Planlama Rehberi”nde belirtilen hususlara uygun sadeleştirmeler yapılmıştır. Güncellenmiş Stratejik Planda Durum Analizi, Geleceğe Bakış (misyon, vizyon ve temel değerler) ile Farklılaşma Stratejisi bölümlerinde değişiklik yapılmamış sadece hedef, strateji, performans göstergeleri ve maliyetlendirme başlıkları daha önce yapılan analiz ve değerlendirmeler ışığında güncellenmiştir.

Tarihçe

Eskişehir Osmangazi Üniversitesi, 18 Ağustos 1993'te 496 sayılı Kanun Hükmünde Kararname ile kurulmuş; Mühendislik-Mimarlık, Tıp ve Fen Edebiyat Fakülteleri ile Üniversite Hastanesi Anadolu Üniversitesinden ayrılarak Osmangazi Üniversitesine bağlanmıştır. Eskişehir Sağlık Yüksekokulu ve Sağlık Hizmetleri Meslek Yüksekokulu, Fen Bilimleri, Sağlık

Bilimleri, Eğitim Bilimleri ve Sosyal Bilimler Enstitüleri ile yeni açılan İktisadi ve İdari Bilimler Fakültesi, Osmangazi Üniversitesi adıyla yeniden yapılanmıştır. Osmangazi Üniversitesinin adı, 1 Temmuz 2005 tarihinde 5379 sayılı Kanun ile "Eskişehir Osmangazi Üniversitesi" olarak değiştirilmiştir.

Yasal olarak 1993'te kurulmasına rağmen alınan Senato Kararı ile Eskişehir Devlet Mühendislik Mimarlık Akademisi'nin (EDMMA) kuruluş tarihi olan '1970' senesi, 'kuruluş yılı' olarak kullanılmaktadır. 1994 yılında Sivrihisar Meslek Yüksek Okulu, 1995 yılında Ziraat ve İlahiyat Fakülteleri, 1998 yılında ise Eğitim Fakültesi kurulmuş, 2008 yılında Dış Hekimliği Fakültesi ve Devlet Konservatuarı birimlerimize eklenmiştir. Mahmudiye Atçılık Meslek Yüksekokulu 2007-2008 öğretim yılında eğitime başlamış, 2009 yılında ise Sanat ve Tasarım Fakültesi kurulmuştur. 2013 Yılında Turizm ve Otel İşletmeciliği Yüksekokulu Turizm Fakültesi'ne, Eskişehir Sağlık Yüksekokulu da 2015 yılında Sağlık Bilimleri Fakültesine dönüştürülmüştür. 2018 yılında ise Hukuk Fakültesi kurulmuştur.

Eskişehir Osmangazi Üniversitesinin toplam yerleşke alanı 2.880.830 m2 olup bu alanın 80.000 m2 si derslik-laboratuvar-ofis, 50.000 m2 si sosyal tesis-kütüphane ve 62.000 m2 si sağlık alanı olarak kullanılmaktadır. Meşelik, Bademlik, Sivrihisar, Ali Numan Kıraç, Sarıcakaya, Mahmudiye, Çifteler ve Organize Sanayi Bölgesi Yerleşkelerinde eğitim öğretim ve sağlık hizmeti faaliyetlerini sürdürmektedir. Sürekli büyüyen ve gelişen Üniversitemiz bu gün bölgemizin önemli bir referans eğitim kurumu olma yolunda ilerlemektedir.

Misyon

Eskişehir Osmangazi Üniversitesi, eğitim-öğretimde mükemmeliyet hedefiyle ulusal ve uluslararası düzeyde tercih edilmeyi, bilimsel çalışmaların sonuçlarını toplumun talepleri doğrultusunda faydaya ve ekonomik ürüne dönüştürmeyi, etkin ve rekabetçi sağlık hizmetleri sunmayı, girişimci ve yenilikçi mezunlar ve araştırmacılar yetiştirmeyi görev edinmiştir.

Vizyon

Bilgiyi değere dönüştüren, topluma öncü, ulusal ve uluslararası ölçekte tanınır, tercih edilir ve saygın bir araştırma üniversitesi olmak.

Temel Değerler

- Şeffaflık, Katılımcılık ve Hesap Verilebilirlik: Her düzeydeki yönetsel faaliyetlerimiz açık, şeffaf ve hesap verebilirdir. Yönetim sürecinde tüm paydaşlarımızın görüş ve düşünceleri ile katılımına değer verilir.

- Adil, İlkeli ve Dürüst Yönetim: Üniversitemizde görev alan tüm bireylere, hiçbir ayırım gözetmeksizin adil ve ilkeli biçimde davranılır. Doğruluktan ve dürüstlükten taviz verilmez.
- Ehliyet ve Liyakat: Üniversitemizde yönetim kademelerinde görev alacak akademik ve idari personelin konusunda ehliyetli ve liyakatli olması esastır.
- Bilimsellik ve Etik: Üniversitemizde yapılan çalışmalar, bilimsellik temelinde yapılır, elde edilen bilgi bilimsel etiğe uygun şekilde kullanılır.
- Çevreye Saygı ve Estetik: Üniversitemiz, eğitim-öğretim faaliyetlerinde çevreye saygı bilincini aşılarken, fiziksel mekânlarını estetik duyarlıkta ve çevreye uygun olarak geliştirir.
- Topluma ve Ülkeye Hizmet: Eğitim ve araştırma faaliyetlerini topluma ve ülkeye hizmet önceliği ile gerçekleştirir, üretilen bilginin değere dönüştürülmesi için çalışılır.
- Özgürlük ve Değerlere Saygı: Üniversite mensupları akademik çalışma ve eğitim-öğretim faaliyetleri sırasında özgür iradelerini kullanırlar. Özgürlüğün sınırlarını insani, toplumsal ve akademik etik değerler ile yasa ve yönetmelikler belirler.
- Girişimcilik ve Yenilikçilik: Üniversitemizden mezun olacak öğrencilerimizin ve çalışan araştırmacılarımızın, eğitim-öğretimde ve araştırma faaliyetlerinde girişimciliği ve yenilikçiliği ön planda tutması esastır.
- Mükemmeliyet ve Kalite: Eğitim-öğretim, araştırma ve toplumsal hizmet sunumlarında mükemmeliyeti yakalama, en kaliteli ve en iyi hizmeti sunmak için sürekli geliştirme ve iyileştirme düşüncesiyle hareket edilir.

Farklılaşma Stratejisi

Üniversitemiz başta Ülkemiz eğitim sisteminin amacına uygun olarak, eğitim-öğretimde kalite odaklı ve sürdürülebilir mükemmeliyeti sağlayarak düşünme, algılama ve problem çözme yeteneği gelişmiş, demokratik değerleri ve milli kültürü özümsemiş, paylaşım ve iletişime açık, sanat ve estetik duyguları güçlü, özgüven ve sorumluluk duygusu ile girişimcilik ve yenilikçilik özelliklerine sahip, bilim ve teknoloji kullanımına ve üretimine yatkın, bilgi toplumunun gerektirdiği temel bilgi ve becerilerle donanmış, üretken ve mutlu bireyler yetiştirmeyi, lisansüstü öğrenci oranını arttırarak ve araştırma kapasitesini geliştirerek araştırma üniversitesine dönüşümü sağlamayı, paydaşlarla etkileşim içerisinde Eskişehir ili ve bölgenin toplumsal gelişimine öncülük edecek kültürel ve bilimsel değerler üretmeyi, sahip

olduğu dinamik akademik yapı ve bilimsel birikimini üniversite sanayi entegrasyonunu sağlamak için organize etmeyi, kaliteli ve erişilebilir sağlık hizmeti sunmayı, kurumsal kapasitesini güçlendirerek paydaşlarının memnuniyetini arttırmayı hedeflemektedir.

2018-2022 Dönemi Stratejik Planı

2018-2022 Dönemi Stratejik Planında yer alan amaç, hedef ve stratejiler ekte yer verilen Tablo 1, Tablo 2, Tablo 3, Tablo 4 ve Tablo 5’te gösterildiği şekildedir.

Stratejik Planın 2020 Yılı Değerlendirmesi

Stratejik planda yer alan amaç ve hedeflere ulaşılması için belirlenen performans göstergelerinin 2020 yılı gerçekleştirmeleri Strateji Geliştirme Daire Başkanlığı tarafından akademik ve idari birimlerden toplanarak Üniversite düzeyinde birleştirilmiştir. Gösterge gerçekleştirmeleri ile 2020 yılı hedefleri karşılaştırılarak her gösterge için öncelikle başarı düzeyleri belirlenmiştir.

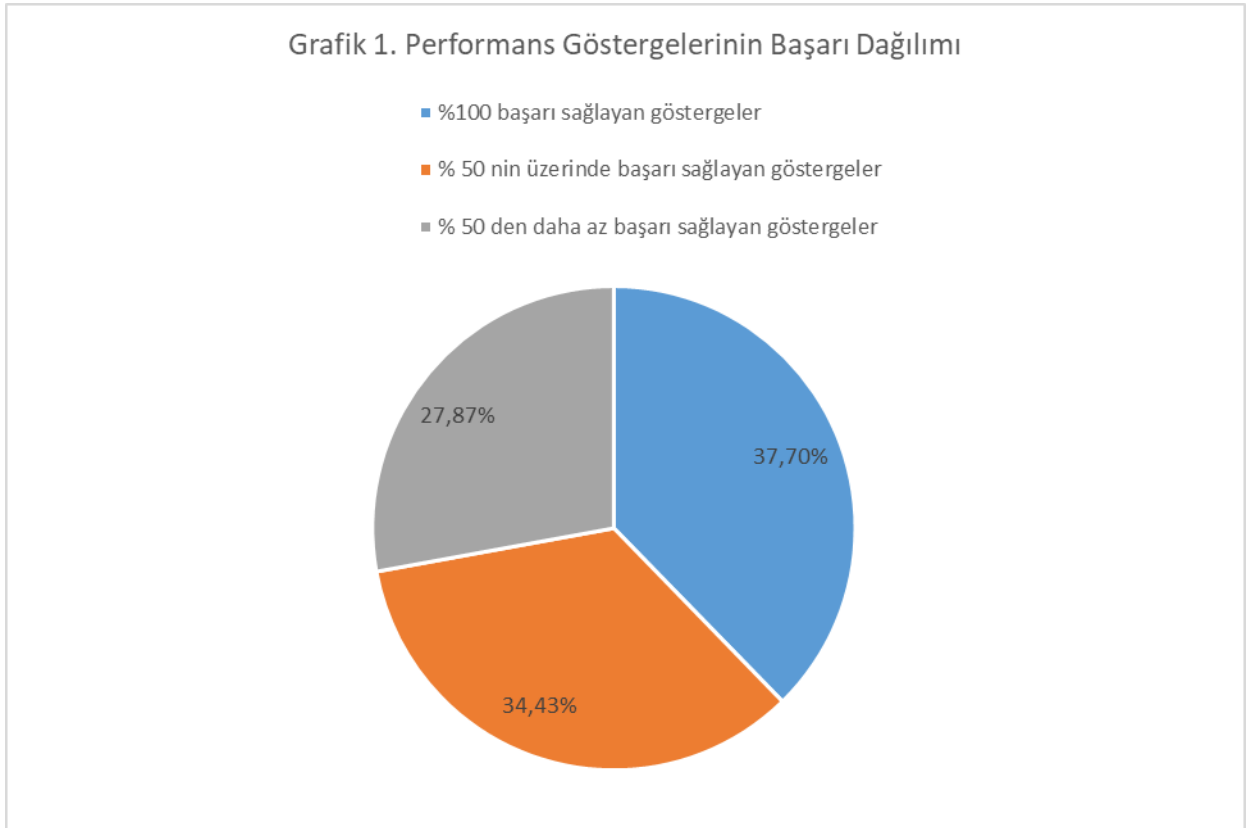
Hedefin tam olarak gerçekleştirilemediği göstergeler için sorumlu birimlerden gerekçe raporları alınmış ve tablo halinde birleştirilmiştir. Tablo 6, Tablo 7, Tablo 8, Tablo 9 ve Tablo 10’da 2020 yılı performans göstergelerinin belirlenen hedefe göre gerçekleşme yüzdeleri ve hedefin altında kalan göstergeler için, yeterli başarı gösterilememesine ilişkin açıklamalara yer verilmiştir.

Gerçekleştirilemeyen hedeflerin bir kısmının o alanda çalışma başlatılmasına rağmen Üniversitemizin faaliyetlerinin dışında kalan etkenler nedeni ile sonuçlandırılmadığı gözlenmektedir. Gerçekleştirilemeyen bazı hedeflerin ise mali kaynakların yetersizliği ile ilişkili olduğu gözlenmiştir. Pandemi nedeni ile eğitim ve çeşitli faaliyetlere ara verilmiş, pek çok gösterge bu durumdan olumsuz etkilenmiş ve hedeflere ulaşamamıştır.

Tablo 6, Tablo 7, Tablo 8, Tablo 9 ve Tablo 10’da görüleceği üzere 61 adet performans göstergesinden 23 tanesinin 2020 yılı için belirlenen hedefe ulaşarak başarılı olduğu gözlenmiştir. Böylece %100 oranında başarı gösterilen performans göstergesi oranı %37,70 olarak belirlenmiştir. %100 başarı gösterilemeyen göstergelerin pek çoğunda %50’nin üzerinde başarı gösterilmiştir. 21 adet göstergede %50’nin üzerinde başarı gösterilmiştir. Böylece göstergelerin %34,43’ü orta düzeyde başarılı olarak nitelendirilebilecektir. Kalan 17 adet göstergede ise başarı oranı %50’den daha düşük gerçekleşmiştir. Bunlar tüm göstergelerin %27,87’sini oluşturmaktadır.

2020 yılı Performans göstergelerinin belirlenen hedeflere göre gerçekleşme başarıları aşağıda özet olarak gösterilmiştir.

Performans Göstergesinin Hedefe Ulaşma Düzeyi	Gösterge Miktarı	Başarı Yüzdesi
% 100 Başarı Sağlanan Göstergeler	23	37,70%
% 50'nin Üzerinde Başarı Sağlanan Göstergeler	21	34,43%
% 50'den Daha Az Başarı Sağlanan Göstergeler	17	27,87%
Toplam	61	100%



Üniversitemiz Stratejik Planında yer alan amaç, hedef, strateji ve performans göstergelerinin hedefler düzeyinde gerçekleştirilmesi için tüm birimler ve üst yönetim tarafından bundan sonra kalan 2021-2022 döneminde de çalışmalar geliştirilerek sürdürülecektir.

EKLER:**Tablo 1: Stratejik Alan 1. Eğitim-Öğretimde Mükemmeliyet**

HEDEFLER		STRATEJİLER
Stratejik Alan 1. EĞİTİM-ÖĞRETİMDE MÜKEMMELİYET Amaç 1. Tüm paydaşların beklentileri dikkate alınarak, Üniversitemiz eğitim-öğretim programlarının bölgesel, ulusal ve uluslararası alanlarda rekabet edebilecek mükemmeliyette geliştirilmesi	Hedef 1.1 Eğitim-öğretim programlarını ülke ihtiyaçlarına duyarlı, uygulama ağırlıklı ve uluslararası standartlara uygun şekilde geliştirmek	Strateji 1.1.1 Ders programları uygulama ağırlıklı olarak geliştirilecektir Strateji 1.1.2 Toplumsal ve bölgesel ihtiyaçlara göre mevcut programlar yeniden düzenlenecek ve yeni önlisans, lisans, lisansüstü ve disiplinler arası lisansüstü programları açılacaktır. Strateji 1.1.3 Kalite dış değerlendirme (akreditasyon) sürecinden geçmiş program sayısı arttırılacaktır.
	Hedef 1.2 Eğitim-öğretim altyapısını geliştirmek	Strateji 1.2.1. Birimlerin derslik ve laboratuvar imkânları arttırılacak ve mevcutların nitelikleri iyileştirilecektir. Strateji 1.2.2. Kütüphane ve elektronik kütüphanecilik ile ilgili ihtiyaçlar tespit edilerek imkânlar geliştirilecektir.
	Hedef 1.3 Öğretim elemanlarının sayısını arttırmak ve eğitim öğretim niteliklerini geliştirmek	Strateji 1.3.1 Öğretim üyesi ve elemanı başına düşen öğrenci sayısı azaltılacaktır. Strateji 1.3.2 Eğiticilerin eğitimi programları düzenlenecektir.
	Hedef 1.4 Ulusal ve uluslararası düzeyde eğitim amaçlı işbirlikleri geliştirmek ve öğrenciler için çekim merkezi haline gelmek	Strateji 1.4.1 Erasmus, Mevlana ve Farabi programları kapsamında işbirliği anlaşması yapılan üniversite ve program sayısı arttırılacaktır. Strateji 1.4.2 Uluslararası öğrenciler için sunulan eğitim öğretim, sosyal imkânlar geliştirilecek ve hedef ülkeler için tanıtımlar yapılacaktır.
	Hedef 1.5 Uzaktan eğitim sistemini geliştirip sürdürmek	Strateji 1.5.1 Uzaktan eğitim altyapısı geliştirilecektir. Strateji 1.5.2 Sanayi ve toplumun ihtiyaçları doğrultusunda uzaktan eğitim sertifika programları geliştirilecektir. Strateji 1.5.3 Uzaktan eğitimle verilecek ders sayısı arttırılacaktır.

Tablo 2: Stratejik Alan 2. İnovasyon Odaklı Üniversite, Sürdürülebilir Ar - Ge Ekosistemi

HEDEFLER		STRATEJİLER
Stratejik Alan 2. İNOVASYON ODAKLI ÜNİVERSİTE, SÜRDÜRÜLEBİLİR AR - GE EKOSİSTEMİ Amaç 2. Bilimsel araştırma altyapısı ve yenilikçi-girişimci insan gücü güçlendirilerek Üniversitenin toplumsal ve ekonomik katkısının artırılması	Hedef 2.1 Öğretim elemanlarının ve öğrencilerin bilimsel araştırma, yenilikçilik ve girişimcilik yeteneğini geliştirmek	Strateji 2.1.1 Araştırmacıların proje hazırlama, yenilikçilik ve girişimcilik yeteneği geliştirilecek, bu alanda dersler, programlar açılacaktır. Strateji 2.1.2 Akademik yükseltme ve atama ölçütlerinde dış kaynaklı (ulusal-uluslararası) araştırma projeleri ile girişimcilik, yenilikçilik ve fikri mülkiyet faaliyetlerinin ağırlığı arttırılacaktır. Strateji 2.1.3 Yüksek lisans ve doktora programlarındaki öğrencilerin burs başvuruları özendirilecektir.
	Hedef 2.2 Akredite laboratuvar ve araştırma altyapısını güçlendirmek	Strateji 2.2.1 Merkezi Araştırma Laboratuvarının altyapısı güçlendirilerek Ar-Ge Merkezi niteliği kazandırılacaktır. Strateji 2.2.2 Tematik araştırma laboratuvarlarının kurulması sağlanacaktır. Strateji 2.2.3 Akredite laboratuvar sayısı arttırılacaktır.
	Hedef 2.3 İç ve dış destekli (ulusal ve uluslararası) projeleri desteklemek	Strateji 2.3.1 Proje yazma eğitimleri düzenlenecektir. Strateji 2.3.2 Atama ve yükseltme ölçütlerinde uluslararası işbirlikli yürütülen projelerin puan katkı değeri arttırılacaktır. Strateji 2.3.3 Uluslararası işbirlikli yürütülen projelerini tamamlayanlara yeni araştırmalarını destekleyecek düzenlemeler yapılacaktır.
	Hedef 2.4 Üniversite-Sanayi işbirliğini destekleyecek ortak çalışma ve projeler yürütmek, öncelikli alanlardaki çalışmalarını özendirmek	Strateji 2.4.1 Üniversite-sanayi işbirliği projeleri için akademisyenler desteklenecek ve teşvik edilecektir. Strateji 2.4.2 Sanayi kuruluşlarına eğitim ve danışmanlık hizmeti verilecektir. Strateji 2.4.3 Öncelikli alanlarda (sağlık, havacılık ve raylı sistemler) yapılan çalışmalar özendirilecektir.

Tablo 3: Stratejik Alan 3. Paydaşlarla Etkileşim Ve Toplumsal Katkı

HEDEFLER		STRATEJİLER
Stratejik Alan 3. PAYDAŞLARLA ETKİLEŞİM VE TOPLUMSAL KATKI Amaç 3. Üniversite yerleşkeleri sosyal ve fiziki mekanlarının öğrenci, çalışan ve diğer paydaşların ihtiyaçlarını karşılayabilecek şekilde geliştirilmesi, toplumsal faydayı artıracak ve paydaşlarla etkileşimi sağlayacak faaliyetlerde bulunulması	Hedef 3.1 Topluma katkıyı arttırmak ve sektörel işbirlikleri geliştirmek	Strateji 3.1.1 Meslek edinme, geliştirme ve kişisel gelişime yönelik sertifika programları düzenlenecektir. Strateji 3.1.2 Sosyal sorumluluk projeleri ve faaliyetleri desteklenecektir. Strateji 3.1.3 Sanayi ve hizmet sektörlerinin talebi doğrultusunda lisans ve lisansüstü tezlerin yapılması teşvik edilecektir.
	Hedef 3.2 Bilimsel, kültürel, sanatsal ve sportif etkinlik sayısını arttırmak, öğrenci kulüp faaliyetlerini desteklemek	Strateji 3.2.1 Bilimsel, kültürel, sanatsal, sportif etkinlikler desteklenecek ve duyurulması için sosyal medya ve diğer iletişim araçları etkin olarak kullanılacaktır. Strateji 3.2.2 Öğrenci kulüplerinin faaliyetleri desteklenecektir. Strateji 3.2.3 Mezunların takibi ve kurulacak işbirlikleri için Mezunlar Derneği çalışmaları geliştirilecektir.
	Hedef 3.3 Yerleşkelerde öğrenci ve çalışanlar ile paydaşların ihtiyaçlarını karşılayacak, memnuniyetlerini arttıracak yeni mekânlar ve hizmet alanları oluşturmak, erişilebilirliği artırıcı düzenlemeler yapmak	Strateji 3.3.1 Sosyal, sportif, sanatsal alanlar ile psikolojik ve sağlık danışmanlığı alabilecek alanlar geliştirilecektir. Strateji 3.3.2 Merkezi yerleşke ulaşım altyapısı iyileştirilecek, trafiği rahatlatıcı düzenlemeler yapılacaktır. Strateji 3.3.3 Kapalı ve açık alanlarda mimari erişilebilirliği artırıcı düzenlemeler yapılacaktır.

Tablo 4: Stratejik Alan 4. Etkin Ve Bölgesel Sağlık Merkezi Yapısının Geliştirilmesi

HEDEFLER		STRATEJİLER
Stratejik Alan 4. ETKİN VE BÖLGESEL SAĞLIK MERKEZİ YAPISININ GELİŞTİRİLMESİ Amaç 4. Toplumun sağlık hizmeti ihtiyaçlarını karşılayan, hizmet sunum yeterliliğini sağlamış ve geleceğe yönelik olarak stratejik	Hedef 4.1 Sağlık hizmetlerinde uzmanlaşmış bölge sağlık kurumu kimliğini sürdürmek ve geliştirmek	Strateji 4.1.1 Poliklinik, servis ve tıbbi tanı hizmetleri geliştirilecektir. Strateji 4.1.2 İleri teknolojiye sahip tedavi, rehabilitasyon ve bakım merkezleri kurulacak veya geliştirilecektir. Strateji 4.1.3 Tam donanımlı Diş Hastanesi hizmete alınacaktır.

Tablo 5: Stratejik Alan 5. Kurumsal Kapasitenin Ve İnsan Kaynaklarının Güçlendirilmesi

		HEDEFLER	STRATEJİLER
Stratejik Alan 5. KURUMSAL KAPASİTENİN VE İNSAN KAYNAKLARININ GÜÇLENDİRİLMESİ	Amaç 5. Yükseköğretimde hizmet sunumunda değişen yapıyı ve Üniversitemizin büyüyen yapısını destekleyecek şekilde kurumsal yönetim kapasitesinin geliştirilmesi ve insan kaynaklarının güçlendirilmesi	Hedef 5.1 Hizmet sunumunda etkinliği artırmak, bilgi, evrak akışını hızlandırmak ve hizmet verme süresini kısaltmak	Strateji 5.1.1 İç Kontrol Sistemi kurularak geliştirme çalışmaları sürdürülecektir.
			Strateji 5.1.2 Kablosuz ağ alt yapısı ve sunucuların güçlendirilmesi sağlanacaktır.
		Hedef 5.2 Çalışanların gelişimini sağlamak ve çalışma yaşamından memnuniyetini arttırmak, toplumsal cinsiyete duyarlı uygulamalar geliştirmek	Strateji 5.2.1 İdari personelin daha etkin ve verimli çalışmasını sağlamak amacı ile hizmet içi eğitim ihtiyaçlarını belirleyecek ve eğitimleri koordine edecek bir yapı oluşturulacaktır.
			Strateji 5.2.2 Personel memnuniyetini artırmaya yönelik çalışmalar yapılacaktır.
			Strateji 5.2.3 Akademik ve idari görevlerdeki kadın yönetici sayısı arttırılacaktır.
		Hedef 5.3 Yenilenebilir enerji kaynakları kurmak ve atıkların geri dönüşümü için çalışmalar yapılmasını sağlamak	Strateji 5.3.1 Atıkların geri dönüşümü için toplama-ayırma donanımları arttırılacaktır.
			Strateji 5.3.2 Yenilenebilir enerji kaynakları kurulacaktır.

Tablo 6: Performans Değerlendirme Tablosu-Eğitim-Öğretimde Mükemmeliyet

Gösterge No	Gösterge Adı	2020 Yılı Hedefi	2020 Yılı Gerçekleşmesi	Başarı Yüzdesi	Değerlendirme
1	PG 1.1.1 Uygulamalı derslerin toplam ders sayısına oranı	0,25	0,28	100	2020 yılı hedefi gerçekleştirilmiştir
2	PG 1.1.2 Yeni açılan ön lisans, lisans ve lisansüstü program sayısı	4	9	100	2020 yılı hedefi gerçekleştirilmiştir
3	PG 1.1.3 Disiplinlerarası lisansüstü program sayısı	20	17	85	Disiplinlerarası program sayısı 17 olmakla birlikte istenen hedefe ulaşamamıştır
4	PG 1.1.4 Yabancı dil hazırlık eğitimi alan öğrenci oranı	0,05	0,04	80	2020 yılı hedefine kısmen ulaşılmıştır. Bazı bölümlerde ikinci öğretimler kapatıldığı için kontenjanlar düşmüş buna bağlı olarak hazırlık eğitimi alan öğrenci sayısında azalma görülmüştür
5	PG 1.1.5 Kalite dış değerlendirme belgesi (akreditasyon) alan program sayısı	12	11	91,7	2020 yılı hedefine kısmen ulaşılmıştır. Bazı programlarda ikinci öğretim kapatılınca akredite program sayısı düşmüştür
6	PG 1.1.6 Öğrencilerin eğitim programlarından memnuniyet oranı	64	66,56	100,0	2020 yılı hedefi gerçekleştirilmiştir
7	PG 1.2.1 Öğrenci başına düşen derslik alanı	0,78	0,81	100,0	2020 yılı hedefi gerçekleştirilmiştir
8	PG 1.2.2 Öğrenci başına düşen laboratuvar alanı	0,5	0,32	64,0	Hedefe ulaşamamıştır. Yeni laboratuvar inşaatı olmaması ve bazı laboratuvarların bulunduğu binaların yıkılması nedeni ile toplam laboratuvar alanı düşük kalmıştır
9	PG 1.2.3 Öğrenci başına düşen kitap sayısı	3,6	4,58	100,0	2020 yılı hedefi gerçekleştirilmiştir
10	PG 1.3.1 Kadrolu öğretim üyesi başına düşen öğrenci sayısı	40	37,33	93,3	Hedefe ulaşamamıştır. Öğretim üyesi kadro sayısı arttırılamamıştır
11	PG 1.3.2 Kadrolu öğretim elemanı başına düşen öğrenci sayısı	20	18,4	92,0	Hedefe kısmen ulaşılmıştır. Öğretim elemanı kadro sayısı arttırılamamıştır

Tablo 6: Performans Değerlendirme Tablosu-Eğitim-Öğretimde Mükemmeliyet

Gösterge No	Gösterge Adı	2020 Yılı Hedefi	2020 Yılı Gerçekleşmesi	Başarı Yüzdesi	Değerlendirme
12	PG 1.3.3 Yabancı uyruklu öğretim elemanı sayısı	15	10	66,7	Hedefe ulaşamamıştır. Yabancı uyruklu bir öğretim elemanı Türk vatandaşlığına geçmiş, iki kişi için bağlı olduğu birim ihtiyaç duymadığı için istekte bulunmamış ve iki kişinin görev süresi uzatma teklifi YÖK tarafından onaylanmamıştır
13	PG 1.3.4 Yıl içinde eğitimcilerin eğitimine yönelik düzenlenen etkinlik sayısı	10	6	60,0	Hedefe ulaşamamıştır. Pandemi nedeni ile eğitim ve etkinlikler iptal edilmiştir.
14	PG 1.4.1 Değişim programları ile bir yılda Üniversitemize gelen öğrenci sayısı (yurtiçi ve yurtdışı)	120	6	5,0	Hedefe ulaşamamıştır. Pandemi nedeni ile değişim programları ülke genelinde durdurulmuştur
15	PG 1.4.2 Değişim programları ile bir yılda Üniversitemize gelen öğretim elemanı sayısı	2	4	100,0	2020 yılı hedefi gerçekleştirilmiştir.
16	PG 1.4.3 Değişim programları ile bir yılda Üniversitemizden giden öğrenci sayısı (yurtiçi ve yurtdışı)	200	69	34,5	Hedefe ulaşamamıştır. Pandemi nedeni ile değişim programları ülke genelinde durdurulmuştur
17	PG 1.4.4 Değişim programları ile bir yılda Üniversitemizden giden öğretim elemanı sayısı	23	0	0	Hedefe ulaşamamıştır. Pandemi nedeni ile değişim programları ülke genelinde durdurulmuştur
18	PG 1.4.5 Yabancı uyruklu öğrenci sayısı	950	1279	100,0	2020 yılı hedefi gerçekleştirilmiştir
19	PG 1.5.1 Uzaktan eğitim yapan program sayısı	5	3	60,0	Hedefe ulaşamamıştır. Tabloya pandemi öncesi uzaktan eğitim ile verilen program, ders ve öğrenci sayıları yazılmıştır. Pandemi süresince üniversitemizde tüm programlardaki dersler uzaktan eğitimle verilmiştir.
20	PG 1.5.2 Uzaktan eğitimle verilen ders sayısı	40	61	100,0	2020 yılı hedefi gerçekleştirilmiştir. Tabloya pandemi öncesi uzaktan eğitim ile verilen program, ders ve öğrenci sayıları yazılmıştır. Pandemi süresince üniversitemizde tüm programlardaki dersler uzaktan eğitimle verilmiştir.
21	PG 1.5.3 Uzaktan eğitim programlarına kayıtlı öğrenci sayısı	390	7119	100,0	2020 yılı hedefi gerçekleştirilmiştir. Tabloya pandemi öncesi uzaktan eğitim ile verilen program, ders ve öğrenci sayıları yazılmıştır. Pandemi süresince üniversitemizde tüm programlardaki dersler uzaktan eğitimle verilmiştir.

Tablo 7: Performans Değerlendirme Tablosu- İnovasyon Odaklı Üniversite, Sürdürülebilir Ar - Ge Ekosistemi

Gösterge No	Gösterge Adı	2020 Yılı Hedefi	2020 Yılı Gerçekleşmesi	Başarı Yüzdesi	Değerlendirme
1	PG 2.1.1 Uluslararası bilimsel dergilerde yapılan yayın sayısı	520	648	100,0	2020 yılı hedefi gerçekleştirilmiştir. Veriler AVESİS programından alınmıştır.
2	PG 2.1.2 Uluslararası dergilerde yapılan yayınların aldığı atıf sayısı	425	2126	100,0	2020 yılı hedefi gerçekleştirilmiştir. Veriler AVESİS programından alınmıştır.
3	PG 2.1.3 Girişimcilik ve yenilikçilik derslerine kayıtlı öğrenci sayısı	3600	995	27,6	Hedefe ulaşamamıştır
4	PG 2.1.4 Patent, tescil edilmiş buluş ve faydalı model başvuru sayısı	8	10	100,0	2020 yılı hedefi gerçekleştirilmiştir
5	PG 2.1.5 Akademisyenlerin Teknoparkta kurduğu veya ortağı olduğu firma sayısı	14	18	100,0	2020 yılı hedefi gerçekleştirilmiştir
6	PG 2.1.6 YÖK 100/2000 Bursu alan öğrenci sayısı	18	25	100,0	2020 yılı hedefi gerçekleştirilmiştir
7	PG 2.2.1 Merkezi Araştırma Laboratuvarında çalışan uzman ve teknik personel sayısı	14	8	57,1	Hedefe ulaşamamıştır. Üniversite genelinde teknik personel sıkıntısı yaşandığı için uzman personel sayısı arttırılamamıştır
8	PG 2.2.2 Tematik araştırma laboratuvarı sayısı	12	40	100,0	2020 yılı hedefi gerçekleştirilmiştir
9	PG 2.2.3 Araştırma laboratuvarlarında dışarıya verilen hizmet sayısı	400	3827	100,0	2020 yılı hedefi gerçekleştirilmiştir
10	PG 2.2.4 Kalite dış değerlendirme belgesi (akreditasyon) alan laboratuvar sayısı	1	0	0,0	Hedefe ulaşamamıştır. Laboratuvar akreditasyonunun uzun ve kâlfetli olması nedeni ile akreditasyon alınmamıştır.

Tablo 7: Performans Değerlendirme Tablosu- İnovasyon Odaklı Üniversite, Sürdürülebilir Ar - Ge Ekosistemi

Gösterge No	Gösterge Adı	2020 Yılı Hedefi	2020 Yılı Gerçekleşmesi	Başarı Yüzdesi	Değerlendirme
11	PG 2.2.5 Araştırma laboratuvarında yürütülen proje sayısı *Proje yürütücüleri dolduracaktır	180	63	35,0	Hedefe ulaşamamıştır. Pandemi yeni proje başvurularını olumsuz etkilemiştir
12	PG 2.3.1 Uluslararası işbirlikli devam eden proje sayısı	1	1	100,0	2020 yılı hedefi gerçekleştirilmiştir
13	PG 2.3.2 Ulusal işbirlikli devam eden proje sayısı (BAP Hariç)	24	19	79,2	Hedefe ulaşamamıştır. Pandemi proje başvurularını ve işbirliklerini olumsuz etkilemiştir
14	PG 2.3.3 BAP komisyonunca desteklenen proje sayısı	510	446	87,5	Hedefe ulaşamamıştır. Pandemi proje başvurularını olumsuz etkilemiştir
15	PG 2.3.4 BAP komisyonunca desteklenen projelere yapılan harcama tutarı	10.500.000	11.602.525,49	100,0	2020 yılı hedefi gerçekleştirilmiştir
16	PG 2.4.1 Üniversite-sanayi işbirliği ile gerçekleştirilen proje sayısı	20	11	55,0	Hedefe ulaşamamıştır. Pandemi nedeniyle sanayi şirketlerinde küçülme ve işbirliklerini erteleme yaşanmıştır
17	PG 2.4.2 Sanayi kurumlarında fiilen hizmet vermek üzere görevlendirilen öğretim elemanı sayısı	15	13	86,7	Hedefe ulaşamamıştır. Pandemi nedeniyle sanayi şirketlerinde küçülme ve işbirliklerini erteleme yaşanmıştır
18	PG 2.4.3 Öncelikli alanlarda (sağlık, havacılık ve raylı sistemler) BAP tarafından desteklenen proje sayısı	85	183	100,0	2020 yılı hedefi gerçekleştirilmiştir

Tablo 8: Performans Değerlendirme Tablosu-Paydaşlarla Etkileşim Ve Toplumsal Katkı

Gösterge No	Gösterge Adı	2020 Yılı Hedefi	2020 Yılı Gerçekleşmesi	Başarı Yüzdesi	Değerlendirme
1	PG 3.1.1 Meslek edinme ve geliştirmeye yönelik program sayısı	16	7	43,8	Hedefe ulaşamamıştır. Pandemi nedeniyle ESOĞÜSEM eğitimlerine ara verilmiştir
2	PG 3.1.2 Özel öğrenci olarak lisans ve lisansüstü derslere kayıt yaptıran öğrenci sayısı	190	92	48,4	Hedefe ulaşamamıştır. Pandemi dışarıdan kayıt yaptıran öğrencileri de olumsuz etkilemiştir
3	PG 3.1.3 Sosyal sorumluluk projesi sayısı	11	4	36,4	Hedefe ulaşamamıştır. Sosyal sorumluluk projelerine üniversite tarafından kaynak ayırmamakta olup ayrıca üniversite dışı işbirlikleri pandemi nedeniyle olumsuz etkilenmiştir
4	PG 3.1.4 Farklı sektör ve hizmet kuruluşlarının talebi doğrultusunda tamamlanan lisans ve lisansüstü tezi sayısı	5	13	100,0	2020 yılı hedefi gerçekleştirilmiştir
5	PG 3.2.1 Düzenlenen etkinlik sayısı	320	59	18,4	Hedefe ulaşamamıştır. Pandemi nedeniyle planlanan etkinlikler iptal edilmiştir
6	PG 3.2.2 Öğrenci Kulüplerince düzenlenen etkinlik sayısı	130	33	25,4	Hedefe ulaşamamıştır. Pandemi nedeniyle öğrenci kulüp faaliyetleri durdurulmuştur
7	PG 3.3.1 Yatırım Programı kampüs alt yapısı projesi kapsamında gerçekleştirilen yapım işi sayısı	30	21	70,0	Hedefe ulaşamamıştır. Tahsis edilen ödenek kapsamında doğrudan temin yoluyla yapılan değişik büyüklükteki işler sayılmıştır. Ödenğin tamamı kullanılmıştır
8	PG 3.3.2 Spor tesislerinden yararlanan kişi sayısı (yıllık)	24.790	3400	13,7	Hedefe ulaşamamıştır. Pandemi nedeniyle spor merkezleri kapatılmıştır
9	PG 3.3.3 Üniversitenin Gençlik Danışma Biriminden hizmet alan öğrenci sayısı	1.500	0	0,0	Hedefe ulaşamamıştır. Pandemi nedeniyle öğrenciler kampüste bulunmamaktadır
10	PG 3.3.4 Mimari açıdan erişilebilir bina oranı (Asansör, rampa, engelli tuvaleti bulunan toplam bina sayısı)	25	0,15	60,0	Hedefe ulaşamamıştır. Yapı İşleri Daire Başkanlığı tarafından yapımı tamamlanan binalar dikkate alınmıştır

Tablo 9: Performans Değerlendirme Tablosu-Etkin ve Bölgesel Sağlık Merkezi Yapısının Geliştirilmesi

Gösterge No	Gösterge Adı	2020 Yılı Hedefi	2020 Yılı Gerçekleşmesi	Başarı Yüzdesi	Değerlendirme
1	PG 4.1 Yenilenen poliklinik, yoğun bakım servisi ve hasta odası sayısı	28	83	100,0	2020 yılı hedefi gerçekleştirilmiştir
2	PG 4.2 Polikliniklerde hizmet verilen hasta sayısı	1.025.000	714.284	69,7	Hedefe ulaşamamıştır. Pandemi nedeniyle salgının artışı önlemek amacı ile çeşitli tedbirler alınmıştır. Sağlık Bakanlığı Sağlık Hiz Gn Md'nün Elektif İşlemlerin Ertelenmesi ve Diğer Alınacak Tedbirler konulu 17.03.2020 tarihli ve 14500235-403.99 sayılı yazısı ve Tıp Fakültesi Dekanlığının 17.03.2020 tarih ve 35373 sayılı yazısında; Hastane Pandemi Planı Hazırlama Komisyonunun aldığı kararlar doğrultusunda Sağlık, Uyg ve Ar. Hastanesinde acil olmayan tüm elektif ameliyatların, cerrahi işlemlerin ve poliklinik hizmetlerinin geçici süreli olarak durdurulmasına karar verilmiştir
3	PG 4.3 Hastanede yatan hasta sayısı	62.000	37.463	60,4	Hedefe ulaşamamıştır. Pandemi nedeniyle salgının artışı önlemek amacı ile çeşitli tedbirler alınmıştır. Sağlık Bakanlığı Sağlık Hiz Gn Md'nün Elektif İşlemlerin Ertelenmesi ve Diğer Alınacak Tedbirler konulu 17.03.2020 tarihli ve 14500235-403.99 sayılı yazısı ve Tıp Fakültesi Dekanlığının 17.03.2020 tarih ve 35373 sayılı yazısında; Hastane Pandemi Planı Hazırlama Komisyonunun aldığı kararlar doğrultusunda Sağlık, Uyg ve Ar. Hastanesinde acil olmayan tüm elektif ameliyatların, cerrahi işlemlerin ve poliklinik hizmetlerinin geçici süreli olarak durdurulmasına karar verilmiştir
4	PG 4.4 Hasta memnuniyet oranı (yatan, ayakta, acil ve dış hastaların ortalaması)	76	0,73	96,1	Hedefe Ulaşamamıştır. Hasta memnuniyeti Pandemiden olumsuz etkilenmiştir
5	PG 4.5 Dış hastanesindeki toplam ünite sayısı	160	82	51,3	Hedefe ulaşamamıştır. Yeni Dış Hastane Binası yapım işine yüklenici firmanın işi bırakması nedeniyle ara verilmiştir
6	PG 4.6 Organ nakli ve obezite ameliyatı sayısı	120	38	31,7	Hedefe ulaşamamıştır. Pandemi obezite ameliyatlarını olumsuz etkilemiştir. Organ naklinde bağışçı sıkıntısı yaşanmaktadır

Tablo 10: Performans Değerlendirme Tablosu- Kurumsal Kapasitenin ve İnsan Kaynaklarının Güçlendirilmesi

Gösterge No	Gösterge Adı	2020 Yılı Hedefi	2020 Yılı Gerçekleşmesi	Başarı Yüzdesi	Değerlendirme
1	PG 5.1.1 İç Kontrol Sisteminin yıllık değerlendirmesinin yapılması	yapıldı	yapıldı	100	2020 yılı hedefi gerçekleştirilmiştir
2	PG 5.1.2 Kablosuz ağ memnuniyet oranı	50	22	44,0	Hedefe ulaşamamıştır. Kablosuz internet memnuniyet oranının düşük çıkmasının nedeni Meşelik Kampüsü genelinde kablosuz erişim cihaz sayısının yetersiz olmasıdır. Üniversitede toplam 184 adet kablosuz erişim cihazı bulunmaktadır. 2020 yılı içinde Akıllı Sistemler binasına 18, Fen Edebiyat Fakültesine 4, Tıbbi Genetik Birimine 2, Eğitim Fakültesine 2 adet kablosuz erişim cihazı montajı yapılmıştır. Cihazlar birimlerin kendi bütçesinden satın alınmaktadır. Kablosuz internet cihazı talebinde bulunan birimlere Bilgi İşlem Daire Başkanlığı personeli giderek keşif yapmakta ve internetin kesintisiz olarak çalışması için gerekli olan kurumsal tip kablosuz cihaz sayısı, kablo, kabinet ve swich sayısı ile ilgili teknik rapor hazırlanarak yaklaşık maliyet çıkartılmaktadır. Yapılan keşiflerde ortalama büyüklükte bir binada kablosuz interneti kesintisiz olarak kullanmak için yaklaşık 20-30 kablosuz cihaz gerekli iken, çıkan yüksek maliyet nedeni ile bir kaçtane cihaz alımı yapılarak çeşitli noktalara montajı yapılmakta ancak cihazlar binanın tamamı için yetersiz kalmaktadır
3	PG 5.2.1 İdari personel için düzenlenen hizmet içi eğitim, kurs ve seminer sayısı	70	0	0,0	Hedefe ulaşamamıştır. Pandemi nedeniyle planlanan eğitimler iptal edilmiştir
4	PG 5.2.2 Personel memnuniyet oranı	65	66,23	100,0	2020 yılı hedefi gerçekleştirilmiştir
5	PG 5.3.1 Toplama ayırma istasyonu sayısı	480	450	93,8	Hedefe ulaşamamıştır. İhtiyaç duyulan yeni noktalara toplama ayırma donanımı yerleştirilmektedir
6	PG 5.3.2 Yenilenebilir enerji kaynağı sayısı	1	0	0,0	Hedefe ulaşamamıştır