

KURUM İÇ DEĞERLENDİRME RAPORU

ESKİŞEHİR OSMANGAZİ ÜNİVERSİTESİ

**Meşelik Yerleşkesi / Odunpazarı / 26480
Eskişehir**

Mayıs 2018

A.KURUMSAL BİLGİLER

1-Kurum Hakkında Bilgiler

Osmangazi Üniversitesi, 18 Ağustos 1993'te 496 sayılı Kanun Hükmünde Kararname ile kurulmuş; Mühendislik-Mimarlık, Tıp ve Fen Edebiyat Fakülteleri Anadolu Üniversitesi'nden ayrılarak Osmangazi Üniversitesi'ne bağlanmıştır. Sağlık Hizmetleri ve Eskişehir Sağlık Hizmetleri Meslek Yüksekokulları, Fen Bilimleri, Metalürji ve Sağlık Bilimleri Enstitüleri ile yeni açılan İktisadi ve İdari Bilimler Fakültesi ve Sosyal Bilimler Enstitüsü Osmangazi Üniversitesi adıyla yeniden yapılanmıştır.

Osmangazi Üniversitesinin adı 2005 yılında 'Eskişehir Osmangazi Üniversitesi' olarak değiştirilmiştir. Yasal olarak 1993'te kurulmasına rağmen alınan Senato Kararı ile Eskişehir Devlet Mühendislik Mimarlık Akademisi'nin (EDMMA) kuruluş tarihi olan "1970" senesi, "kuruluş yılı" olarak kullanılmaktadır.

1994'de Sivrihisar Meslek Yüksekokulu, 1995'te Ziraat ve İlahiyat Fakülteleri, 1998'de Eğitim Fakültesi, 2006'da Turizm ve Otel İşletmeciliği Yüksekokulu, Mahmudiye Meslek Yüksekokulu ve Devlet Konservatuvarı, 2008 yılında Diş Hekimliği Fakültesi, 2009 yılında Sanat ve Tasarım Fakültesi, 2010 yılında Eskişehir Meslek Yüksekokulu ve Eğitim Bilimleri Enstitüsü kurulmuştur. 2013 Yılında Turizm ve Otel İşletmeciliği Yüksekokulu Turizm Fakültesi'ne, Eskişehir Sağlık Yüksekokulu da 2015 yılında Sağlık Bilimleri Fakültesine dönüştürülmüştür.

1.İletişim Bilgileri

Eskişehir Osmangazi Üniversitesi Kalite Komisyonu Başkanlığı görevi Rektör Yardımcısı Prof. Dr. Ahmet Çabuk tarafından yürütülmektedir.

Adres: Eskişehir Osmangazi Üniversitesi, Meşelik Yerleşkesi, Odunpazarı 26480, Eskişehir.

Tel:0 222 239 37 50

Fax:0 222 229 14 18

Elektronik posta adresi: acabuk@ogu.edu.tr

Yaygın ağ sayfası: www.ogu.edu.tr

2.Tarihsel Gelişim

2017 yılında sunulan "2016 Kurumsal İç Değerlendirme Raporu'nda" tarihsel gelişimi verilmiş olan Eskişehir Osmangazi Üniversitesi kurulduğu 18 Ağustos 1993 tarihinden itibaren önemli bir gelişme süreci yaşamıştır.

3.Misyonu, Vizyonu, Değerleri ve Hedefleri

Misyon

Eskişehir Osmangazi Üniversitesi, eğitim-öğretim kalitesiyle ulusal ve uluslararası düzeyde tercih edilmeyi, bilimsel çalışmaların sonuçlarını toplumun talepleri doğrultusunda faydaya ve ekonomik ürüne dönüştürmeyi, etkin ve rekabetçi sağlık hizmetleri sunmayı, girişimci ve yenilikçi mezunlar ve bilim insanları yetiştirmeyi görev edinmiştir.

Vizyon

Bilgiyi değere dönüştüren, toplumla bütünleşmiş, ulusal ve uluslararası ölçekte tanınır, tercih edilir ve saygın bir üniversite olmak.

Değerler

- Şeffaflık, Katılımcılık ve Hesap Verilebilirlik
- Adil, İlkeli ve Dürüst Yönetim
- Ehliyet ve Liyakat
- Bilimsellik ve Etik
- Çevreye Saygı ve Estetik
- Topluma ve Ülkeye Hizmet
- Özgürlük ve Değerlere Saygı
- Girişimcilik ve Yenilikçilik
- Mükemmeliyet ve Kalite

2013-2017 dönemi Stratejik Planı'nda yer alan amaçlar aşağıda sıralanmıştır:

AMAÇ 1: Eğitim-öğretim kalitesinin tüm paydaş beklentilerini dikkate alarak bölgesel, ulusal ve uluslararası alanlarda rekabet edebilecek şekilde geliştirilmesi,

AMAÇ 2: Bilimsel araştırma altyapısı ve nitelikli insan gücünün güçlendirilerek bilimsel araştırmaların toplumsal ve ekonomik katkılarının artırılması,

AMAÇ 3: Üniversitenin başta merkez yerleşke olmak üzere bütün yerleşkelerinin, bilimsel, sosyal ve fiziksel anlamda öğrenci, çalışan ve diğer paydaşların ihtiyaçlarını karşılayabilecek, "Yaşayan Yerleşke" ye dönüştürülmesi,

AMAÇ 4: Üniversitenin ve bölge sanayi kuruluşlarının proje ve projeye dayalı teknolojik ürün üretme kabiliyetinin geliştirilmesi ile toplumsal faydayı artıracak faaliyetlerde bulunulması,

AMAÇ 5: Toplumun sağlık hizmeti ihtiyaçlarını karşılayan, hizmet sunum yeterliliğini sağlamış ve geleceğe yönelik olarak stratejik alanlarda üst düzey merkezler kurulması yoluyla etkinliği ve kurumsallaşmayı ön plana çıkaran bir sağlık hizmeti sunulması,

AMAÇ 6: Yükseköğretimde hizmet sunumunda değişen yapıyı ve Üniversitenin büyüyen yapısını destekleyecek şekilde kurumsal yönetim kapasitesinin geliştirilmesi ve insan kaynaklarının güçlendirilmesi.

4.Eğitim Öğretim Hizmeti Sunan Birimleri

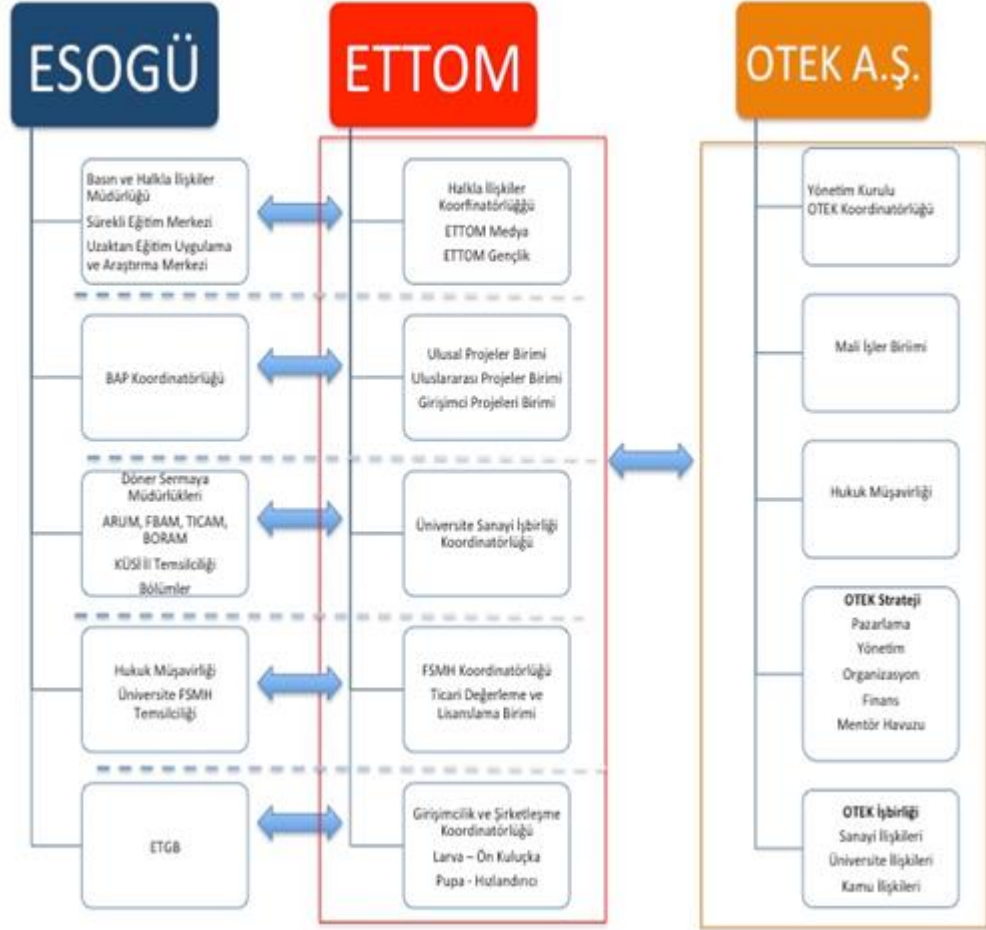
Eskişehir Osmangazi Üniversitesi'nin eğitim faaliyetleri 7 yerleşkede yer alan 5 enstitü, 11 fakülte ve 4 meslek yüksekokulu aracılığıyla ön lisans, lisans, yüksek lisans ve doktora derecelerinde yürütülmektedir. Eskişehir Osmangazi Üniversitesi bünyesinde bulunan bütün akademik birimler ile ilgili güncel bilgilere <https://oidb.ogu.edu.tr/> adresinden ulaşılabilir.

5.Araştırma Faaliyetinin Yürütüldüğü Birimleri

Eskişehir Osmangazi Üniversitesi'nde Araştırma ve Geliştirme Ana Süreci kapsamında yürütülen araştırma faaliyetleri birimlerde görevli akademik personel tarafından yürütülmekte olup, aşağıda ifade edilen birimler tarafından da desteklenmektedir;

- Bilimsel Araştırma Projeleri Komisyonu(BAPK)
- Teknoloji Transfer Ofisi Uygulama ve Araştırma Merkezi(ETTOM)
- Eskişehir Teknoloji Geliştirme Bölgesi(ETGB)
- Merkezi Araştırma Laboratuvarı Uygulama ve Araştırma Merkezi(ARUM)
- Eskişehir Osmangazi Üniversitesindeki Araştırma ve Uygulama Merkezlerinin detaylı bilgilerine www.ogu.edu.tr adresinden ulaşılabilir.

Eskişehir Osmangazi Üniversitesinde 2017 yılında Ar Ge faaliyetleri bir ekosistem olarak tanımlanmış olup bu ekosistemin şeması Şekil 1'de sunulmuştur. Detaylı bilgiye www.eskisehirtp.com adresinden ulaşılabilir.



Şekil 1. Entegrasyon Şeması (ARUM: ESOĞÜ Merkezi Araştırma Laboratuvarı Uygulama ve Araştırma Merkezi, FBAM: Fen Bilimleri Araştırma ve Uygulama Merkezi, TICAM: Tıbbi ve Cerrahi Deneysel Hayvanları Uygulama ve Araştırma Merkezi, BORAM: Bor Araştırma ve uygulama Merkezi, KÜSİ: Kamu Üniversite Sanayi İş birliği, ETGB: Eskişehir Teknoloji Geliştirme Bölgesi)

6.İyileştirmeye Yönelik Çalışmalar

Üniversitemiz daha önce Yükseköğretim Kalite Kurulu tarafından değerlendirilmemiştir. Ancak Mühendislik Mimarlık Fakültesine bağlı dört program, Tıp Fakültesi eğitim programı ve Üniversite Hastanemiz dış değerlendirme geçirmiştir. Ayrıca 2017 yılında Fen Edebiyat Fakültemizdeki tüm birimler FEDEK kapsamında müracaat edebilmek için hazırlıklarını yapmış ve 31 Ocak 2018 tarihinde FEDEK başvuru süreci başlatılmıştır. Ağız Diş ve Çene Sağlığı Eğitim, Uygulama ve Araştırma Merkezi'nde de Sağlık Bakanlığı'na yürütülen Sağlık Kalite Standartları (SKS) hazırlık çalışmaları sürdürülmektedir. Eskişehir Osmangazi Üniversitesi 2018 yılı için Yükseköğretim Kalite Kurulu tarafından denetlenme beyanını Senato kararı ile bildirmiştir.

B.KALİTE GÜVENCESİ SİSTEMİ

1-Kurumun misyon, vizyon, stratejik hedefleri ve performans göstergelerini belirlemek, izlemek ve iyileştirmek üzere kullandığı tanımlı bir süreci bulunmalıdır.

Kamu idarelerinin faaliyetlerini planlı bir şekilde yerine getirmesi, kaynaklarını stratejik önceliklere göre dağıtması, bu kaynakların etkin kullanılıp kullanılmadığının izlenmesi amacı ile “stratejik planlama”, temel bir araç olarak benimsenmiştir. Üniversitemize ait orta ve uzun vadeli amaçların, temel ilke ve politikaların, hedef ve önceliklerin, performans ölçütlerinin, bunlara ulaşmak için izlenecek yöntemler ile kaynak dağılımlarının yer aldığı 2013-2017 dönemi Stratejik Planı’ımızda misyon, vizyon, temel değerler, amaç ve hedefler belirlenmiştir.

Eskişehir Osmangazi Üniversitesi stratejik planlama ile yönetim kapsamında belirlemiş olduğu hedeflerine ulaşmasını sağlayacak yaklaşımları 2008’den beri uygulamaktadır. Stratejik planlama ile yönetimde kurumsal gelişim için öncelikli alanlar ve bunlarla ilgili hedefler belirlenmektedir. Süreç, Yönetimi kapsamında ise; belirlenen önceliklere göre ilgili süreçler iyileştirilmekte ve geliştirilmektedir. Burada amaç sürekli iyileştirme uygulanarak belirlenen vizyon doğrultusunda kurumsal gelişim sağlanabilmektedir. Eskişehir Osmangazi Üniversitesi’nin kurumsal başarıları Tablo 1’de Eskişehir Osmangazi Üniversitesi Kalite Yönetimi ve Güvencesi Yaklaşımları Tablo 2’de verilmiştir.

Tablo 1. Eskişehir Osmangazi Üniversitesi'nin kurumsal başarıları

Birim	Süre / Yıl	Akreditasyon / Başarı
Eskişehir Osmangazi Üniversitesi	2016	33. Sırada TÜBİTAK (Girişimci ve Yenilikçi Üniversite Endeksi)
	2017	24. Sırada - URAP (Türkiye'deki Üniversiteler içinde)
	2017	20. Sırada - URAP (Türkiye'deki Devlet Üniversiteleri içinde)
Sağlık, Eğitim ve Uygulama Hastanesi	1999 - 2015	TS-EN-ISO 9001 Kalite Yönetim Sistemi
	2006 - 2015	TS-EN-ISO 22000 Gıda Güvenliği Yönetim Sistemi
	2005 - 2015	TS-EN-ISO/IEC 17025 Kalibrasyon Laboratuvarı
	2015 - Devam ediyor	Sağlık Kalite Standartları (SKS) (Sağlık Bakanlığı)
Kimya Mühendisliği	1 Mayıs 2010 - 30 Eylül 2012	MÜDEK
	30 Eylül 2012 - 30 Eylül 2015	MÜDEK
	30 Eylül 2015 - 30 Eylül 2017	MÜDEK
Endüstri Mühendisliği	1 Mayıs 2012 - 30 Eylül 2014	MÜDEK
Bilgisayar Mühendisliği	1 Mayıs 2012 - 30 Eylül 2014	MÜDEK
	30 Eylül 2014 - 30 Eylül 2017	MÜDEK
Elektrik Elektronik Mühendisliği	1 Mayıs 2012 - 30 Eylül 2014	MÜDEK
	30 Eylül 2014 - 30 Eylül 2017	MÜDEK
Tıp Fakültesi	4 Mart 2015 - 1 Ocak 2021	UTEAK

Tablo 2. Eskişehir Osmangazi Üniversitesi Kalite Yönetimi ve Güvencesi Yaklaşımları

Süreçler	Uygulanan Kalite Yönetimi ve Güvencesi Yaklaşımı
Eğitim ve Öğretim	Toplam Kalite Yönetimi, Türkiye Yükseköğretim Yeterlilikler Çerçevesi (TYYÇ), Bologna Süreci
Araştırma ve Geliştirme	Akreditasyon Standartlarına hazırlık
Uygulama ve Toplumsal Hizmet	Toplam Kalite Yönetimi, Sağlık Kalite Standartları (SKS) (Sağlık Bakanlığı)
İdari ve Destek	TS EN ISO 22000:2005 Gıda Güvenliği Yönetim Sistemi Standartları, TS EN ISO 9001:2015 Kalite Yönetim Sistemi Standartları

Stratejik planda belirlenen amaçlara ulaşmak için saptanan göstergelerin gerçekleşme düzeyleri hazırlanan bir yazılımla (ESPBİLSİS) izlenmektedir. Ayrıca her yıl hazırlanan performans programlarında yer alan göstergeler üçer aylık dönemler halinde izlenmekte, hedeflere ulaşamaması durumunda gerekçeleri araştırılmakta ve sonuçlara yıllık faaliyet raporlarında yer verilmektedir. 2017 yılı performans hedeflerinin gerçekleşme düzeyleri 2017 Yılı ESOGÜ Faaliyet Raporunda yer verilmektedir. (<https://strateji.ogu.edu.tr/Sayfa/Index/232/idare-faaliyet-raporlari>). Süreçler ile amaç ve hedefler arasındaki ilişki Tablo 3’de verilmiştir.

Tablo 3. Süreçler ile Amaç ve Hedefler arasındaki ilişki

Ana Süreç	İlgili Amaç (2013-2017)	İlgili Hedef (2013-2017)
<i>Eğitim ve Öğretim</i>	Amaç 1. Üniversitemizin eğitim-öğretim kalitesinin tüm paydaş beklentilerini dikkate alarak bölgesel, ulusal ve uluslararası alanlarda rekabet edebilecek şekilde geliştirilmesi	Hedef 1.1: Eğitim programlarını öğrenci merkezli, çıktı/sonuç odaklı ve uygulama ağırlıklı olacak şekilde geliştirmek Hedef 1.2: Öğretim elemanlarının eğitim bilimlerindeki yenilikler yönünden yetkinliklerini artırmak Hedef 1.3: Ulusal ve uluslararası düzeyde eğitim amaçlı işbirlikleri geliştirmek Hedef 1.4: Öğrencilerimizin yabancı dil düzeylerini artırmak Hedef 1.5: Eğitim altyapısını derslikler, eğitim laboratuvarları, kütüphane, ders malzemeleri vb. alanlarda geliştirmek Hedef 1.6: Uzaktan Eğitim Sistemini geliştirip sürdürmek
	Amaç 3. Üniversitenin başta merkez yerleşke olmak üzere bütün yerleşkelerinin, bilimsel, sosyal ve fiziksel anlamda öğrenci, çalışan ve diğer paydaşların ihtiyaçlarını karşılayabilecek, "Yaşayan Yerleşke"ye dönüştürülmesi	Hedef 3.1: Merkez Yerleşke içinde öğrenci ve çalışanların ihtiyaçlarını karşılayacak, memnuniyetlerini artıracak yeni mekanlar ve hizmet alanları oluşturmak Hedef 3.2: Merkez Yerleşke dışındaki yerleşkelerin fiziksel, sosyal ve sportif olanaklarını iyileştirmek Hedef 3.3: Yerleşkede yapılan bilimsel ve sosyal etkinlik sayısını artırmak, öğrenci kulüp faaliyetlerini desteklemek Hedef 3.4: Merkez Yerleşke master planını, kullanıcı ihtiyaçlarını, engelli öğrenci ile personelin ihtiyaçlarını ve yerleşke estetiğini göz önüne alarak yenilemek
<i>Araştırma ve Geliştirme</i>	Amaç 2. Bilimsel araştırma altyapısı ve nitelikli insan gücünün güçlendirilerek bilimsel araştırmaların toplumsal ve ekonomik katkılarının artırılması	Hedef 2.1: Akademik personelin bilimsel araştırma, yenilikçilik ve girişimcilik yeteneğini geliştirmek Hedef 2.2: Laboratuvar ve araştırma altyapısını güçlendirmek ve akreditasyon standardına yaklaştırmak Hedef 2.3: Bilimsel yayın ile proje teşviklerinin iyileştirilmesi ve araştırma desteklerinin artırılmasını sağlamak Hedef 2.4: İleri teknolojik ürünler ve toplumsal sorunlara çözüm üreten bilimsel araştırma projelerini desteklemek
	Amaç 4. Üniversitemizin ve bölgemiz sanayi kuruluşlarının proje ve projeye dayalı teknolojik ürün üretme kabiliyetinin geliştirilmesi ile toplumsal faydayı artıracak faaliyetlerde bulunulması	Hedef 4.1: Öncelikli alanlarda üniversitedeki bilgi birikimini sanayiye aktararak ortak projeler yapmak ve yönetmek Hedef 4.2: Üniversitenin sunduğu hizmetler konusunda sanayi ve topluma hizmet kuruluşlarında farkındalığı artırmak ve bu hizmetlere talep oluşturmak Hedef 4.3: Öğrencilerin lisans, yüksek lisans ve doktora/uzmanlık tezlerini bölge sanayisinin ve toplumun ihtiyaçları doğrultusunda yönlendirmek, staj programlarını sanayi ve topluma hizmet kuruluşları ile birlikte geliştirmek Hedef 4.4: Yaşam boyu eğitim kapsamında toplumun ihtiyaç duyduğu alanlarda sertifika ve eğitim programları düzenlemek
<i>Uygulama ve Toplumsal Hizmet</i>	Amaç 1. Üniversitemizin eğitim-öğretim kalitesinin tüm paydaş beklentilerini dikkate alarak bölgesel, ulusal ve uluslararası alanlarda rekabet edebilecek şekilde geliştirilme	Hedef 1.1: Eğitim programlarını öğrenci merkezli, çıktı/sonuç odaklı ve uygulama ağırlıklı olacak şekilde geliştirmek Hedef 1.2: Öğretim elemanlarının eğitim bilimlerindeki yenilikler yönünden yetkinliklerini artırmak Hedef 1.3: Ulusal ve uluslararası düzeyde eğitim amaçlı işbirlikleri geliştirmek Hedef 1.4: Öğrencilerimizin yabancı dil düzeylerini artırmak Hedef 1.5: Eğitim altyapısını derslikler, eğitim laboratuvarları, kütüphane, ders malzemeleri vb. alanlarda geliştirmek Hedef 1.6: Uzaktan Eğitim Sistemini geliştirip sürdürmek

	<p>Amaç 2. Bilimsel araştırma altyapısı ve nitelikli insan gücünün güçlendirilerek bilimsel araştırmaların toplumsal ve ekonomik katkılarının artırılması</p>	<p>Hedef 2.1: Akademik personelin bilimsel araştırma, yenilikçilik ve girişimcilik yeteneğini geliştirmek Hedef 2.2: Laboratuvar ve araştırma altyapısını güçlendirmek ve akreditasyon standardına yaklaştırmak Hedef 2.3: Bilimsel yayın ile proje teşviklerinin iyileştirilmesi ve araştırma desteklerinin artırılmasını sağlamak Hedef 2.4: İleri teknolojik ürünler ve toplumsal sorunlara çözüm üreten bilimsel araştırma projelerini desteklemek</p>
	<p>Amaç 3. Üniversitenin başta merkez yerleşke olmak üzere bütün yerleşkelerinin, bilimsel, sosyal ve fiziksel anlamda öğrenci, çalışan ve diğer paydaşların ihtiyaçlarını karşılayabilecek, "Yaşayan Yerleşke"ye dönüştürülmesi</p>	<p>Hedef 3. 1: Merkez Yerleşke içinde öğrenci ve çalışanların ihtiyaçlarını karşılayacak, memnuniyetlerini artıracak yeni mekânlar ve hizmet alanları oluşturmak Hedef 3.2: Merkez Yerleşke dışındaki yerleşkelerin fiziksel, sosyal ve sportif olanaklarını iyileştirmek Hedef 3.3: Yerleşkede yapılan bilimsel ve sosyal etkinlik sayısını artırmak, öğrenci kulüp faaliyetlerini desteklemek Hedef 3.4: Merkez Yerleşke master planını, kullanıcı ihtiyaçlarını, engelli öğrenci ile personelin ihtiyaçlarını ve yerleşke estetiğini göz önüne alarak yenilemek</p>
	<p>Amaç 5. Toplumun sağlık hizmeti ihtiyaçlarını karşılayan, hizmet sunum yeterliliğini sağlamış ve geleceğe yönelik olarak stratejik alanlarda üst düzey merkezler kurulması yoluyla etkinliği ve kurumsallaşmayı ön plana çıkaran bir sağlık hizmeti sunulması</p>	<p>Hedef 5.1: Üniversitemizin sağlık hizmetlerinde yetkin ve uzmanlaşmış bölge sağlık kurumu kimliğini sürdürmesini sağlamak Hedef 5.2: Ülke ihtiyaçları çerçevesinde ileri teknolojiye dayalı tedavi rehabilitasyon ve koruma merkezleri kurmak ve mevcutları geliştirmek Hedef 5.3: Sağlık turizmine yönelik kurumsal altyapıyı oluşturmak ve hizmetleri geliştirmek Hedef 5.4: Dış Hekimliği Fakültesini modern teknoloji ile donatılmış tam teşekküllü bir yapıya ulaştırmak ve Uygulama Hastanesini kurmak Hedef 5.5: Hastanenin gelişen ihtiyaçlar doğrultusunda kurumsal altyapısını güçlendirmek</p>
<i>İdari ve Destek</i>	<p>Amaç 6. Yükseköğretimde hizmet sunumunda değişen yapıyı ve üniversitemizin büyüyen yapısını destekleyecek şekilde kurumsal yönetim kapasitesinin geliştirilmesi ve insan kaynaklarının güçlendirilmesi</p>	<p>Hedef 6.1: Mevcut örgütsel yapıdaki problemlerin tespiti ile birlikte değişen yapıya uygun bir organizasyon yapısını oluşturmak Hedef 6. 2: Bütünleşik yönetim bilgi sisteminin oluşturulması suretiyle hizmet planlaması ve sunumunda etkinliği artırmak, bilgi, evrak akışını hızlandırmak ve hizmet verme süresini kısaltmak Hedef 6.3: Mali yönetim sisteminin geliştirilmesi ile birlikte hazine katkısı ve öz gelirleri artırmak ve kaynakların etkin, ekonomik ve verimli kullanılmasını sağlamak Hedef 6.4: Kurum kültürünü geliştirmek, çalışanların gelişimini sağlamak ve çalışma yaşamından memnuniyetini artırmak Hedef 6.5: Stratejik plan izleme ve değerlendirme sisteminin kurulmasını sağlamak</p>
<i>Yönetel</i>	<p>Amaç 6. Yükseköğretimde hizmet sunumunda değişen yapıyı ve üniversitemizin büyüyen yapısını destekleyecek şekilde kurumsal yönetim kapasitesinin geliştirilmesi ve insan kaynaklarının güçlendirilmesi</p>	<p>Hedef 6.1: Mevcut örgütsel yapıdaki problemlerin tespiti ile birlikte değişen yapıya uygun bir organizasyon yapısını oluşturmak Hedef 6. 2: Bütünleşik yönetim bilgi sisteminin oluşturulması suretiyle hizmet planlaması ve sunumunda etkinliği artırmak, bilgi, evrak akışını hızlandırmak ve hizmet verme süresini kısaltmak Hedef 6.3: Mali yönetim sisteminin geliştirilmesi ile birlikte hazine katkısı ve öz gelirleri artırmak ve kaynakların etkin, ekonomik ve verimli kullanılmasını sağlamak Hedef 6.4: Kurum kültürünü geliştirmek, çalışanların gelişimini sağlamak ve çalışma yaşamından memnuniyetini artırmak</p>

2-Kurumun stratejileri ve bu stratejileriyle ilişkili hedefleri misyon ve vizyonu ile ilişkili midir?

Stratejik Planlarda belirtilen tüm hedefler üniversitenin misyon ve vizyonuna ilişkili olarak seçilmiştir. Bu durumun en önemli göstergesi 2013- 2017 stratejik plan döneminde önemli oranda gerçekleştirilen faaliyetlerin kurumsal gelişmeye ve sürdürülebilir iyileşmeye olan katkılarıdır.

3-Kurumda misyon farklılaşması odaklı yaklaşım benimsenmiş midir? Açıklayınız.

Belirlenen misyon doğrultusunda yapılan çalışmalar kapsamında edinilen tecrübe ve bilgi birikimleri neticesinde 2018-2022 stratejik planı hazırlanırken misyon farklılaşması odaklı çalışmalar yapılmıştır. Bu durumun en somut çıktısı araştırma üniversitesi olma yolunda alınan karar ve atılan adımlardır.

4-Kurumsal kaynakların paylaşımında birimler arası denge nasıl kurulmaktadır?

Belirlenen hedefler Strateji Geliştirme Daire Başkanlığı tarafından iç kontrol süreçleri ile takip edilmekte, kaynak kullanımı, hedeflerin gerçekleştirilmesi doğrultusunda planlanmaktadır. Yatırım bütçeleri, hedef bazlı oluşturulan projeler ile gerçekleştirilerek yatırım projeleri yoluyla hedefler için gerekli alt yapı kurulma çalışmaları titizlikle devam etmektedir.

5-Kurumun tüm süreçlerini kapsayacak şekilde tanımlı ve ilan edilmiş bir Kalite Politikası bulunmakta mıdır?

Eskişehir Osmangazi Üniversitesi birimlerin faaliyet alanları dikkate alınarak tüm süreçlerinde ilgili olabilecek standartlara uygun hizmet politikasını belirlemiş olmakla birlikte yapılan faaliyetler Strateji Geliştirme Daire Başkanlığı tarafından kullanılan ESPBİLSİS sistemi ile takip edilmektedir. Sürdürülebilir kalite için performans programları stratejik planın yıllık hedeflere ulaşmadaki başarısını ölçmede önemli bir araçtır. Performans programında takip edilen amaç, hedef ve göstergeler ile planın üçer aylık dönemlerde takibinin yapılması sağlanarak, ilgili birimlere geri bildirimlerde bulunmaktadır.

6-Kurum Kalite Politikasını tüm paydaşlarına nasıl duyurmaktadır? Kurum içi ve dışında yayılımını nasıl sağlamaktadır?

Eskişehir Osmangazi Üniversitesi kalite politikası ile ilgili alınan kararlar elektronik belge yönetim sistemi üzerinden tüm iç paydaşlara iletilmektedir. Ayrıca üniversitemiz Strateji Geliştirme Daire Başkanlığı yaygın ağ sayfası aracılığı ile gerekli bilgi ve belgeler

yayınlanmaktadır. Bu süreçlerde gelişmeye açık olan alanlar tespit edilmiş olup çalışmalar devam etmektedir.

7-Kurumda Kalite Politikasının benimsendiğini gösteren uygulamalar nelerdir?

Eskişehir Osmangazi Üniversitesi, eğitim, araştırma, yönetim ve destek hizmetleri ile ilgili olarak hedeflerini gerçekleştirme düzeyleri birçok performans göstergesiyle izlenmektedir. Stratejik planda belirlenen hedeflere ulaşma düzeyleri tüm birimlerden ESPBİLSİS sistemine girilerek Strateji Geliştirme Daire Başkanlığı'na iletilmektedir.

Tüm bu süreçleri izleme, değerlendirme ve iyileştirme sürecinin sürdürülebilir olması için 2018 yılında tüm birimleri içerecek şekilde yaygınlaştırılarak yeniden oluşturulan Kalite Komisyonu yetkilendirilmiştir. Böylece Eskişehir Osmangazi Üniversitesi'nin misyon ve vizyonuna uygun olarak gerçekleştirilecek tüm faaliyetlerde üstün performansa ulaşılması ve mükemmeliyet seviyesinde sürdürülebilmesinin sağlanması amaçlanmıştır. Üniversitenin farklı birimlerinden ve farklı kaynaklarından toplanan veriler, Üniversitenin üç temel fonksiyonu olan eğitim-öğretim, araştırma ve toplumsal hizmet alanlarında mevcut uygulamaların iyileştirilmesi ve yeni stratejiler geliştirilmesi amacıyla kullanılmaktadır. Örneğin; her eğitim-öğretim dönemi sonunda öğrencilerden toplanan "Ders Değerlendirme Anketleri", "Öğrenci Görüşleri Anketleri" belirli aralıklarla yapılan iç/dış paydaşlara yönelik anketlerle "SWOT analizi" verileri ve Üniversitenin Stratejik Planı temelinde her yılsonunda toplanan "Birim Faaliyet Raporları" hazırlanmaktadır.

8-Kalite Politikası kurumun tercihini yansıtmakta mıdır? (standartlara uygunluk, amaca uygunluk ya da her ikisi birlikte..vb)

Eskişehir Osmangazi Üniversitesi'nde yönetim olarak 2008'ten itibaren kalite politikasını yaygınlaştırmak üzere üniversite yönetim yaklaşımı çalışmalarına başlanılmıştır. Burada amaç belirlenen stratejiler doğrultusunda yürütülen süreçlerin her düzeyde sahiplenilerek kurumsal iyileştirmelerin uygulanması ve sürdürülebilir değişimin yönetilmesinin sağlanabilmesidir.

9-Stratejik Yönetim ile kurumda geçerli olan Kalite Yönetimi uygulamaları nasıl entegre edilmektedir? Bu entegrasyonun sürekliliği nasıl güvence altına alınmıştır?

Stratejik yönetim ile kalite yönetimi uygulamaları için performans izleme sistemi olarak kurulan ESPBİLSİS aracılığı ile alınan veriler izlenmektedir. Bu sayede entegre bir takip sistemi oluşturma çalışmaları devam etmektedir.

10-Kurumda uygulanan stratejik yönetim ile bütçe izleme, iç kontrol, iç denetim gibi uygulamalar nasıl entegre edilmiştir?

Kurumda uygulanmakta olan stratejik yönetim, bütçe izleme, iç kontrol ve iç denetim uygulamalarının ESPBİLSİS üzerinde entegre edilme çalışmaları devam etmektedir.

11-Kurum stratejik planıyla uyumlu olarak izlemesi gereken performans göstergelerini tanımlamış mıdır? Bu göstergeleri nasıl izlemektedir? Göstergeler hangi birimleri (akademik, idari ve eğitim-öğretim, arge, topluma katkı) kapsamakta ve hangi seviyelere (bireysel) kadar inmektedir?

Kurum stratejik planıyla uyumlu olarak izlenmesi gereken performans göstergeleri tanımlanmış olup, bu göstergeler ESPBİLSİS üzerinden takip edilmektedir. Tanımlanan göstergeler eğitim-öğretim ve ar-ge odaklı olup Yukarıda Tablo 5'de sunulmuştur. İzlenen parametrelerin içeriklerine göre birey seviyesine kadar çıktılar takip edilmektedir. ESPBİLSİS'in geliştirilmesi için yapılan çalışmalarla göstergelerin takibinin iyileştirilmesi için çalışmalar devam etmektedir.

12-Kurum, izlediği performans göstergeleri içerisinde anahtar performans göstergelerini belirlemekte midir?

Üniversitemizin izlediği, akademik, idari, eğitim-öğretim, ar-ge, toplum faydası gibi performans göstergeleri arasında anahtar performans göstergeleri tanımlanmış olup ESPBİLSİS üzerinden takipleri yürütülmektedir.

13-Kurumun tarihsel geçmişi ve alışkanlıkları kalite güvence sistemi ile nasıl entegre edilmektedir?

Eskişehir Osmangazi Üniversitesi amaç ve hedeflerin gerçekleştirilmesi yönünde eğitim öğretim birimleri de Üniversitenin Stratejik Planına uyumlu birim stratejik planlarını hazırlamışlardır. Stratejik plan uygulama sürecinde girdi, süreç ve ürün bazlı kontroller yapılarak hedeflere ulaşılma durumu gözlenmekte ve gerekli önlemler alınarak hedeflerin gerçekleştirilmesi sağlanmaya çalışılmaktadır. Belirlenen bu hedefler Strateji Geliştirme Daire Başkanlığı tarafından iç kontrol süreçleri ile takip edilmekte, kaynak kullanımı, hedeflerin gerçekleştirilmesi doğrultusunda planlanmaktadır. Sahip olduğu kurumsal yapılanma ve tarihsel gelişimi ile kalite güvence sistemine geçişte önemli düzeyde hazır bulunuşluk seviyesinde olan üniversitemizde, sürdürülebilir kalite için sürekli iyileştirme çalışmaları da devam etmektedir.

14-Kurum uluslararasılaşma konusunda bir strateji belirlemekte midir?

Uluslararasılaşma sürecini, öğretim, araştırma ve hizmet işlevlerimizle bütünleştirilmesi olarak tanımlayan üniversitemiz, uluslararasılaşmış bir üniversite olmak için çok kültürlü bir öğrenci ve personel topluluğuna sahip, öğrencilerimizi küresel bir çevreye hazırlayan

eđitim deneyimi ve destekleyici bir çevre ile aynı zamanda araştırma ve eğitimde kapasitemizi geliştirecek uluslararası ortaklıklar kurmaktadır. Bu kapsamda öğrenci deđişimi, öğretim üyesi deđişimi ve uluslararası görünürlük için çalışmalarına devam edilmektedir.

15-Kurum bu stratejisini başarmak üzere hedeflerini ve izlemesi gereken performans göstergelerini belirlemiş midir? Bu göstergeleri nasıl izlemektedir? Sonuçlarına göre neler yapılmaktadır?

Eđitim-öđretim kalitesinin tüm paydaş beklentilerini dikkate alarak bölgesel, ulusal ve uluslararası alanlarda rekabet edebilecek şekilde geliştirilmesi amacına ulaşma hedefinde olan Eskişehir Osmangazi Üniversitesi bu alanda izlenmesi gereken performans göstergelerini belirlemiş olup, ESPBİLSİS üzerinden takip etmektedir.

16-Uluslararası protokoller ve işbirliklerinin sonuçları nasıl izlenmekte ve değerlendirilmektedir?

Uluslararası İlişkiler birimi ve Teknoloji Transfer Ofisi Uygulama ve Araştırma Merkezinin uluslararası işbirlikleri için yaptığı protokoller bulunmaktadır. Bunlar hem eğitim öğretim alanında hem de araştırma faaliyetlerini kapsamaktadır. İlgili birimlerden alınan raporlar ile izleme yapılmakla birlikte geliştirilmesi için çalışmalara devam edilmektedir.

2-Kurumun kalite güvencesi sisteminin kurulması ve işletilmesi kapsamında Kalite Komisyonunun yetki, görev ve sorumlulukları açık şekilde tanımlanmalıdır.

Üniversite Senatosu Yükseköđretim Kalite Güvencesi Yönetmeliđine uygun şekilde Kalite Komisyonu üyelerini belirlemiştir. Komisyon Rektör Yardımcısı başkanlığında farklı fakülte, meslek yüksekokulu, enstitü ve anabilim dallarında çalışan akademik personel ile Genel Sekreter, Strateji Geliştirme Daire Başkanı ve bir doktora öğrencisinden oluşturulmuştur. Ofis destek, koordinasyon, birimlerden bilgi toplama ve raporlama gibi hizmetler de Strateji Geliştirme Daire Başkanlığı Stratejik Yönetim ve Planlama Müdürlüğü tarafından sunulmaktadır. Komisyon Üyeleri aşağıda listelenmiştir.

- Prof. Dr. Ahmet Çabuk / Rektör Yardımcısı
- Prof. Dr. Atilla Özcan Özdemir /Tıp Fakültesi Öğretim Üyesi
- Prof. Dr. Fatma Sultan Kılıç / Tıp Fakültesi Öğretim Üyesi
- Prof. Dr. Müjgan Sađır / Mühendislik - Mimarlık Fakültesi Öğretim Üyesi
- Prof. Dr. Nurullah Uçkun / İktisadi ve İdari Bilimler Fakültesi Öğretim Üyesi
- Prof. Dr. Emrah Ferhatođlu / İktisadi ve İdari Bilimler Fakültesi Öğretim Üyesi
- Prof. Dr. Özlem Alpu / Fen-Edebiyat Fakültesi Öğretim Üyesi
- Prof. Dr. İdris Akyüz /Fen-Edebiyat Fakültesi Öğretim Üyesi

- Prof. Dr. Kürşat Yenilmez / Eğitim Fakültesi Öğretim Üyesi
- Prof. Dr. Fatma Asiye Şenat / İlahiyat Fakültesi Öğretim Üyesi
- Doç. Dr. Saadet Pınar Temizkan / Turizm Fakültesi Öğretim Üyesi
- Doç. Dr. Pınar Girmen / Eğitim Fakültesi Öğretim Üyesi
- Doç. Dr. Davut Ümit Şirin / Fen-Edebiyat Fakültesi Öğretim Üyesi
- Doç. Dr. Batu Can Yaman / Diş Hekimliği Fakültesi Öğretim Üyesi
- Doç. Dr. Elif Gürsoy / Sağlık Bilimleri Fakültesi Öğretim Üyesi
- Doç. Dr. Yasemin Evrenesoğlu / Ziraat Fakültesi Öğretim Üyesi
- Doç. Dr. Hakan Çevikalp / Mühendislik Mimarlık Fakültesi Öğretim Üyesi
- Doç. Dr. F. Deniz Korkmaz Elashry / Sanat ve Tasarım Fakültesi Öğretim Üyesi
- Doç. Dr. Ebru Turan Kızıldoğan / Sağlık Hizmetleri Meslek Yüksekokulu Öğretim Üyesi
- Dr. Öğr. Gör. M. Özgür Öteyaka / Eskişehir Meslek Yüksekokulu Öğretim Üyesi
- Bayram Kaplan / Genel Sekreter
- Süleyman Mantar / Strateji Geliştirme Daire Başkanı

1-Kurumda tanınmış, periyodik olarak gerçekleştirilen ve sürekli iyileştirme bakış açısıyla yürütülen Kalite Yönetim süreçleri (sistemi, yaklaşımı, mekanizması vb.) bulunmakta mıdır?

Üniversitemizde 2016 yılında kurulmuş olan Kalite Komisyonu üniversitenin tüm birimlerinden belirlenen komisyon üyeleri ile 2018 yılında yaygınlaştırılmıştır. İlaveten 2018 yılı itibarıyla Komisyon üyelerinin Kalite Yönetim Süreçleri ile ilgili görev ve yetki tanımlarının yapılması çalışmalarına devam edilmektedir.

2-Kalite komisyonunun yansısı, kuruma özgü kalite odaklı komisyon/danışma grupları bulunmakta mıdır?

Kalite geliştirme çalışmaları için dış paydaşlar olarak; Rektörlük ve YÖK'ten gelen öneriler, mezunlar ve öğrenci yakınlarının geri bildirimleri ile kalite güvence sistemine katkı ve katılım sağlayan araştırma sponsorları ve mesleki örgütlerden (Dernek vb.) gelen öneriler değerlendirilmektedir. Meslek örgütlerinin (Uzmanlık Dernekleri) belirlemiş olduğu standartlar doğrultusunda her bir anabilim dalının Akademik Yükseltme Kriterleri farklılıklar gösterebilmektedir.

3-Kurumda Kalite Yönetiminden sorumlu birim/birimler Kalite Komisyonu ile nasıl ilişkilendirilmektedir?

Üniversitemizde Kalite Komisyonu üyeleri, üniversitenin tüm akademik ve ilgili idari birimlerinin eşit bir şekilde temsiline olanak sağlayacak şekilde oluşturulmuştur. Bu durum Kalite Komisyonunun birim bazında kalite yönetim faaliyetlerinin doğrudan izlenmesini sağlamıştır. Her iç birimde kalite yönetiminden sorumlu birimlerin faaliyetleri, kalite

standartları çalışmaları, güvenlik yönetimleri, akreditasyon süreç birimleri ve Kalite Komisyonu arasında ki koordineli çalışmalarla yürütülmektedir.

4-Kurumda Kalite Yönetimi çalışmalarına tüm birimlerin katılımı/temsiliyeti nasıl sağlanmaktadır?

Yukarıda üyeleri listelenen Kalite Komisyonu, akademik ve idari tüm birimlerin temsili hususu göz önünde bulundurularak oluşturulmuştur. Üniversitemizin tüm fakülte ve meslek yüksekokullarından ve idari birimlerinin yönetim seviyesinden temsiller sağlanmıştır.

5-Kurumun geçmişten bugüne kadar geçirmiş olduğu ve devam eden kurumsal dış değerlendirmeler, program ve laboratuvar akreditasyonları, sistem standartları konusundaki deneyimleri nelerdir? Bu deneyimlerden öğrenimleri ve kazanımları nelerdir?

Üniversitemizde kalite çalışmaları ADEK kapsamında gerçekleştirilmiş olup bazı eğitim programları ile Üniversite Hastanemizde kalite çalışmaları dış değerlendiricilerin denetimi ile yürütülmektedir. Ayrıca Yükseköğretim Kurumlarında Akademik Değerlendirme ve Kalite Geliştirme Yönetmeliği gereği önceki yıllarda düzenli olarak Kurumsal Değerlendirme Raporları hazırlanmıştır.

Mühendislik Mimarlık Fakültesinin dört eğitim programında ve Tıp Fakültesi eğitim programında kalite çalışmaları başlatılmıştır. Ayrıca Üniversitemiz Sağlık Uygulama ve Araştırma Hastanesi'nde de kalite çalışmaları yürütülmektedir.

Kurumumuzda Mühendislik Mimarlık Fakültesi Kimya Mühendisliği Bölümü lisans programı, 2009-2010 döneminde MÜDEK (Mühendislik Eğitim Programları Değerlendirme ve Akreditasyon Derneği) tarafından değerlendirmeye tabi tutularak 2010-2012 yılları için MÜDEK ve Avrupa Mühendislik Programları Akreditasyon Etiketini (European Accreditation of Engineering Programmes Label) ile akredite olmuştur. Aynı fakültenin Elektrik-Elektronik, Endüstri ve Bilgisayar Mühendisliği Lisans Programları da 2010-2015 döneminde başvuruda bulunmuşlar ve MÜDEK ve Avrupa Mühendislik Programları Akreditasyon Etiketini (European Accreditation of Engineering Programmes Label) ile akredite olmuşlardır. MÜDEK tarafından akredite olan EUR-ACE etiketi alan bölümler ve geçerlilik süreleri 2016 Kurum İç Değerlendirme raporunda verildiği gibidir. 2016 yılı içerisinde, MÜDEK akreditasyonu geçerlilik süresi 2017 yılında dolacak olan Bilgisayar, Elektrik-Elektronik ve Kimya Mühendisliği Bölümleri için yeniden süre uzatımı için müracaat edilmiş ve MÜDEK değerlendiricileri kurum ziyaretlerini gerçekleştirmiştir.

Mühendislik Mimarlık Fakültesinde MÜDEK akreditasyon sürecine girmeyen bölümler için de MÜDEK Akreditasyon koşullarının yerine getirilmesi için “MMF ADEK Kurulu” ve “Eğitim, Öğretim ve Akreditasyon Alt Kurulu” tarafından, “Eğitim-Öğretim Kalite Geliştirme Sistemi Kılavuzu” hazırlanmış ve bu sistem Fakülte Kurulu’nun 17 Haziran 2014 tarih ve 04/1 sayılı kararı ile kabul edilmiştir. Bu kapsamda, Mühendislik Mimarlık Fakültesinin tüm bölümlerinde eğitim-öğretimde kalite geliştirme çalışmaları, sürekli iyileştirme amacına uygun olarak sürdürülmüştür.

Üniversitemiz 2012’de 2013-2017 dönemi için ikinci stratejik planını hazırlamıştır. Bu stratejik planı hazırlamak için Üniversite’de değişik düzeylerden katılım ile kapsamlı SWOT analizi yapılmıştır. SWOT analiz sonuçları gözden geçirilmiştir. Stratejik planın güncellenmesi ile ilgili çalışmalar, iç değerlendirme çıktılarının da girdi olarak kullanılmasıyla bir sonraki yıl için devam etmektedir. Bütün bunlar, kurum içindeki diğer kalite güvence uygulamalarıdır.

6-Kurum içinde kalite kültürünün yaygınlaşması ve benimsenmesi için neler yapılmaktadır?

Kurum içinde kalite kültürünün yaygınlaşması için tüm iç paydaşlar süreçlere dahil edilmiş, iç ve dış paydaşların görüş, öneri ve talepleri kalite alanındaki hedeflerin gerçekleştirilmesinde temel ölçüt olarak alınmıştır.

Üniversite içinde akademik performans değerlendirme, ders ve öğretim elemanı değerlendirme anketleri, personel ve öğrenci memnuniyet anketleri gibi kalite takip ve kalite yönetim uygulamaları, birimlerin kurum içi incelenmesi ve değerlendirilmesi kurumun güçlü ve zayıf noktaları ile ilgili bilinci ve aynı zamanda yöneticilerle personelin hesap verebilirliğini artırmıştır.

7-Kurumdaki liderler çalışanların kurumun amaçları ve hedefleri doğrultusunda hedef birliğini nasıl sağlamaktadırlar?

Üniversitemiz yönetimini oluşturan yönetim kurulu ve senato üyeleri, kurumun tüm birimlerinin temsiliyeti esas alınarak oluşturulmuş olup uygulamaya konmak üzere alınan kararlar hızlıca tüm iç paydaşlarla paylaşılmaktadır. Belirlenen stratejik planlar ve oluşturulan kurum kültürü ile tüm çalışmaların merkezine konulan kurum amaç ve hedeflerinin tüm kurum çalışanları tarafından özümsemesi için gayret gösterilmektedir.

8-Eğitim-öğretim süreçlerinde PUKÖ döngüsü nasıl sağlanıyor?

Üniversitemizdeki programların eğitim amaçları belirlenirken öncelikle Üniversitemizin vizyon, misyon ve stratejik planı doğrultusunda kuram ve uygulama yönünden donanımlı bireyler yetiştirilmesine dikkat edilmektedir. Bu bağlamda Üniversitemiz bünyesindeki

fakülte, yüksekokul, meslek yüksekokulu ve enstitülerin eğitim programlarının tasarımı, özellikle bu programların amaçlarının belirlenmesinde ve yapılan işlemlerin gözden geçirilmesinde Bologna Süreci, Türkiye Yükseköğretim Yeterlilikler Çerçevesi ve ADEK çalışmaları çerçevesinde iç ve dış paydaşların görüşleri dikkate alınmaktadır. Bu çerçevede eğitim öğretim stratejileri uygulanarak yıllık ve dört yıllık stratejik planlar geliştirilmektedir.

YÖDEK etkinlikleri çerçevesinde üniversitemizde 2010-2011 öğretim yılında ADEK çalışmaları başlatılmıştır. Bu çerçevede üniversitemizde gerekli komisyonlar kurulmuş ve ilk olarak eğitimin bilişim ve teknoloji alanında yaşanan gelişmeler, toplumun ve bireyin değişen gereksinimleri doğrultusunda gözden geçirilerek yeniden yapılandırılması, programların yeniden geliştirilmesi çalışmaları başlatılmıştır. Bu yeniden yapılandırma süreçleri ile hem daha önce alınan kararlarının uygulamadaki yansımalarının kontrolü sağlanmakta hem de eksiklikler tespit edilerek gerekli önlemlerin alınması yoluna gidilmektedir.

9-Araştırma-geliştirme süreçlerinde PUKÖ döngüsü nasıl sağlanıyor?

Eskişehir Osmangazi Üniversitesi'nin araştırma stratejisi "bilimsel araştırma altyapısı ve nitelikli insan gücünün güçlendirilerek bilimsel araştırmaların toplumsal ve ekonomik katkılarının artırılması" olup, bu stratejik amacı gerçekleştirmek için;

- Akademik personelin bilimsel araştırma, yenilikçilik ve girişimcilik yeteneğinin geliştirilmesi,
- Laboratuvar ve araştırma altyapısının güçlendirilmesi ve akreditasyon standardına yaklaştırılması,
- Bilimsel yayın ile proje teşviklerinin iyileştirilmesi ve araştırma desteklerinin artırılması,
- İleri teknolojik ürünler ve toplumsal sorunlara çözüm üreten bilimsel araştırma projelerinin desteklenmesi, stratejik hedefleri benimsenmiştir. Bu stratejiler, 2013-2017 yıllarını kapsayan stratejik planın hazırlanması sürecinde iç ve dış paydaşlarla yapılan çalıştaylar sonrasında belirlenmiştir. Belirlenen bu hedefler doğrultusunda Bilimsel Araştırma Projeleri (BAP) birimimizin olanakları, araştırma stratejisinin bir parçası olarak kurumlar arası araştırma faaliyetlerini yürüten Eskişehir Osmangazi Üniversitesi Teknoloji Transfer Ofisi (ETTOM) ve Merkezi Araştırma Laboratuvarı (ARUM) çalışmaları ile Ar-ge çalışmaları gerçekleştirilmektedir. Bu birimlerimizin her birimin kendi denetim mekanizmaları ve komisyonları mevcuttur.

Fiziki/teknik altyapının kurulması konusunda gerekli kaynaklar, üniversitenin döner sermaye saymanlıklarından, ikinci öğretim gelirlerinden ve dış kaynaklı projelerden

sağlanmaktadır. Gerek BAP, gerekse ARUM tarafından hazırlanan yönetmelikler kullanıma dönük politikaları içermektedir ve yönetmelikler güncellenmektedir.

10-Toplumsal katkı süreçlerinde PUKÖ döngüsü nasıl sağlanıyor?

Üniversitelerin temel fonksiyonlarından olan toplum faydası Üniversitemizin araştırma geliştirme faaliyetlerinde de gözetilmektedir. Üniversitemizin araştırma stratejisi “bilimsel araştırma altyapısı ve nitelikli insan gücünün güçlendirilerek bilimsel araştırmaların toplumsal ve ekonomik katkılarının artırılması” olup, ileri teknolojik ürünler ve toplumsal sorunlara çözüm üreten bilimsel araştırma projelerinin desteklenmesi kurum öncelikleri arasındadır.

Üniversitemiz 2013-2017 dönemi Stratejik Planı’nda Üniversite–Sanayi işbirliği ve topluma katkı başlığında seramik, havacılık ve raylı sistemler öncelikli alanlar olarak belirlemiştir. Eskişehir’de bu alanlarda sektör kümelenmeleri bulunmaktadır. Özellikle bu alanlarda sanayinin gelişebilmesi için gerekli olan bilgi birikiminin artırılmasında üniversitelere büyük görev düşmektedir. Sanayi ile ortak projeler geliştirmek, sanayinin ihtiyaç duyacağı laboratuvar ve eğitim – danışmanlık hizmetlerini sunmak önemlidir. Bu amaçla Üniversitemiz Merkezi Araştırma Laboratuvarı hizmete girmiş ve havacılık bilimi ve teknolojileri, nanobilim ve nanoteknoloji, biyoteknoloji ve biyogüvenlik ile raylı sistemler alanlarında yüksek lisans eğitimi başlatılmıştır. Merkezi Araştırma Laboratuvarımıza ilaveten Üniversitemiz bünyesindeki pek çok uygulama ve araştırma merkezi toplum faydasını gözeterek çalışmalar yapmaktadır. Bu merkezlerimizde yürütülen proje raporları ile faaliyetlerin izlenmesi ve kontrolü sağlanmakta gelecek stratejileri ve alınması gereken önlemler bu raporlar doğrultusunda belirlenmektedir.

11-Yönetmelik/idari süreçlerde PUKÖ döngüsü nasıl sağlanmaktadır?

Birim Faaliyet Raporları ile Üniversitenin tüm birimleri altyapı bilgilerini (derslikler, laboratuvarlar, ofisler vb.), akademik faaliyetlerini (öğrenci/öğretim elemanı/personel sayıları, yurt içi ve yurt dışı öğrenci/öğretim elemanı hareketlilikleri, yayınlar, projeler, düzenlenen etkinlikler, ödüller vb.), finansal bilgilerini (bütçe hareketliliği, taşınır ayniyat işlemleri vb.) ve yönetmelik faaliyetlerini Strateji Geliştirme Daire Başkanlığı’na bildirmektedirler. Böylece üniversitenin tüm bilgileri aynı ortamda toplanmaktadır. Bu bilgiler ilgili birimler ve Üniversite üst yönetimi tarafından değerlendirilmektedir. Elde edilen sonuçlara göre, Üniversitenin yönetmelik, finansal ve akademik iyileştirme faaliyetlerine yön verilmektedir. Üniversitenin gerçek performans göstergeleri, öğrenim materyalleri ve bunların maliyetleri belirlenmektedir. Burada toplanan ve değerlendirilen bilgiler Üniversitenin Stratejik Planının değerlendirilmesinde kullanılmaktadır.

3-İç paydaşlar (akademik ve idari çalışanlar, öğrenciler) ve dış paydaşların (işverenler, mezunlar, meslek örgütleri, araştırma sponsorları, öğrenci yakınları vb.) kalite güvencesi sistemine katılımı ve katkı vermeleri sağlanmalıdır.

Üniversitemiz stratejik planları doğrultusunda belirlenen hedefler Strateji Geliştirme Daire Başkanlığı tarafından iç kontrol süreçleri ile takip edilmekte, kaynak kullanımı, hedeflerin gerçekleştirilmesi doğrultusunda planlanmaktadır. Yatırım bütçeleri, hedef bazlı oluşturulan projeler ile gerçekleştirilerek yatırım projeleri yoluyla hedefler için gerekli alt yapı kurulmaya çalışılmaktadır. 2017 yılı için Kalite Komisyonu tarafından belirlenecek kalite standartları çerçevesinde değerlendirme yapılması hedeflenmektedir. Değerlendirme süreçlerinde girdi, süreç ve ürün temelli kontrol mekanizmaları oluşturulması tasarlanmıştır.

Birimlerin hizmet sunduğu bilim dallarının özelliklerine göre birim yöneticileriyle birlikte bu konuda görevlendirilen komisyonlar tarafından; öğrenciler, mezun öğrenciler, resmi ve özel kuruluşlar, yerel yönetimler, meslek odaları, sivil toplum örgütleri, öğretimci ile yapılan toplantı, görüşme, anket gibi yöntemler ile paydaşların görüş ve önerileri alınarak süreçlere yansıtılmaktadır. İç ve dış paydaşların görüş, öneri ve talepleri hedeflerin gerçekleştirilmesinde temel ölçüt olarak alınmaktadır.

Eğitim öğretim hedefleri ile ilgili olarak öğrenci memnuniyeti, mezun oranları ve mezun geri bildirimleri dikkate alınarak gerekli düzenlemeler yapılmaktadır.

1-Kurumda paydaş analizi nasıl yapılmaktadır? Kurumun paydaşları arasındaki önceliklendirmeyi nasıl belirlemiştir? Öncelikli paydaşları kimlerdir?

Üniversitemiz dış paydaşlarını belirlerken çalışma alanlarındaki ortaklıkları gözetenek kurumlar arası iletişim ağlarını güçlendirmekte ve yapılan toplantılarla paydaş analizi sağlanmaktadır. Kurumlar arası iletişim ile belirlenen ortak hedef ve çalışmalar bir sonraki aşamalarda protokoller ile resmiyet kazanmaktadır. Bir araştırma üniversitesi olma çabasındaki Üniversitemiz, kamu-üniversite-sanayi işbirliklerine önem vermektedir. Kamu Üniversite Sanayi işbirliğini geliştirmek üzere KOSGEB, Bilim Sanayi İl Müdürlüğü, BEBKA gibi kamu kurumlarıyla birlikte Bilim Sanayi ve Teknoloji Bakanlığının belirlediği firmalara ziyaretler düzenlenmiştir. Bunun sonucunda Toplantı Bilgi Formu ve KUSİ Formu ile firma verileri kamu tarafından değerlendirmeye alınmıştır. Bilimsel Araştırma Projeleri Yönergesinde yapılan teşvik edici iyileştirmelerle özellikle üniversite-sanayi ve kamu ortaklığındaki projelerin destek miktarları artırılmıştır

2-Kurum iç paydaşlarının karar alma ve iyileştirme süreçlerine katılımını nasıl, hangi ortamlarda ve hangi mekanizmalarla sağlamaktadır?

Üniversite senatosu, üniversitenin karar organıdır. Rektör başkanlığında toplanan üniversite senatosu, üniversitenin tüm akademik birimlerinin yöneticileri, fakültelerin kurulları tarafından seçilen bir üye ve rektör yardımcılardan oluşur. Üniversite yönetim kurulu üniversitenin idari konularında kararlar alır. Yönetim kurulu rektörün başkanlığında toplanır. Genel Sekreter, üniversite idari teşkilatının başıdır ve bu teşkilatın çalışmasından

rektöre karşı sorumludur. Genel sekretere bağlı birimler olarak görevlerini yürüten, daire başkanları ve idari personel bulunur.

Senato her türlü akademik ve idari konularda politika oluşturma ve karar verme organı olarak görev yapmaktadır. Osmangazi Üniversitesi Senatosu; Rektör, üç rektör yardımcısı, 11 fakülte dekanı, her bir fakülteden birer temsilci olmak üzere 11 seçilmiş üye, dört meslek yüksekokulu müdürü, beş enstitü müdürü, bir devlet konservatuvarı müdüründen oluşmaktadır. Senato, eğitim-öğretim dönemi başında ve sonunda veya ihtiyaç duyulan zamanlarda Rektörün çağrısı ile toplanır. Yönetim Kurulu, Üniversite yönetiminin önemli bir karar alma organıdır. Yönetim kurulu Rektörün başkanlığında 11 fakülte dekanı, Senato tarafından seçilmiş üç profesörden oluşmaktadır. Eskişehir Osmangazi Üniversitesinde, rektör yardımcıları, meslek yüksekokulu müdürleri ve enstitü müdürleri yönetim kuruluna oy hakları bulunmaksızın davetli olarak katılırlar. Üniversite Yönetim Kurulu yıl boyunca genellikle her hafta toplanmaktadır.

3-Kurumdaki kararlar ve uygulamalar konusunda iç paydaşlar nasıl bilgilendirilmektedir?

Üniversitenin karar organları tarafından alınan karar yazılarının Elektronik Belge Yönetim Sistemi ile hızlıca tüm iç paydaşlara ulaşması sağlanmakta, uygulama içeriklerine ilişkin detaylı bilgiler verilmektedir. Elektronik Belge Yönetim Sisteminin olanakları ile ilgili karar evraklarının takibi yapılmaktadır.

4-Kurumda iç paydaşların görüş ve önerilerini almak üzere düzenli olarak kullanılan geri bildirim mekanizmaları nelerdir?

2013-2017 dönemi Stratejik Planı hazırlanırken danışmanlar ve Stratejik Planlama Ekibi koordinasyonu ile tüm birimlerle ve dış paydaşlarla çalıştaylar düzenlenmiştir. Çalıştaylarda sorunlar, ihtiyaç ve beklentiler ile fırsatlar ele alınmıştır. Ayrıca her yıl öğrenci ve personel memnuniyet anketleri düzenlenmektedir. Anket ve çalıştaylarda ortaya çıkan bilgiler ve üst yönetimin tercihleri dikkate alınarak katılımcı bir yöntem ile misyon, vizyon, stratejik amaç, hedef ve performans göstergeleri belirlenmiştir. Eğitim öğretim hedefleri ile ilgili sürekli olarak yapılan öğrenci memnuniyeti anketleri ve mezun oranları ve mezun geri bildirimleri dikkate alınarak gerekli düzenlemeler yapılmaktadır.

5-Kurum dış paydaşlarının karar alma ve iyileştirme süreçlerine katılımını nasıl, hangi ortamlarda ve hangi mekanizmalarla sağlamaktadır?

Eğitim öğretim birimleri ile araştırma merkezleri işveren, mezun, meslek örgütleri, araştırma sponsorları, yerel yönetimler, sivil toplum örgütleri, çeşitli ulusal ve uluslararası ortaklarla bir araya gelerek toplantılar, çalıştaylar, bilimsel etkinlikler düzenlemektedir. Birimlerin dış paydaşlarla iletişimlerini sonucu ortaya çıkan bilgi ve kazanımlar da Kurumsal Değerlendirme Raporu'na yansıtılmıştır.

Kalite geliştirme çalışmaları için dış paydaşlar olarak; Rektörlük ve YÖK'ten gelen öneriler, mezunlar ve öğrenci yakınlarının geri bildirimleri ile kalite güvence sistemine katkı ve katılım sağlayan araştırma sponsorları ve mesleki örgütlerden (Dernek vb.) gelen öneriler değerlendirilmektedir.

6-Kurumdaki kararlar ve uygulamalar konusunda dış paydaşlar nasıl bilgilendirilmektedir?

Üniversitemiz; öğrencilerinin hizmetine sunduğu eğitim programlarının tasarımında ve amaçlarının belirlenmesinde, öğrencilerinin mezuniyet sonrasında, gerek alanıyla ilgili gerek genel kültür ve yetenekleriyle ilgili karşılaşılabileceği tüm teorik ve pratik sorunların üstesinden gelebilecek bir donanımına sahip olmasını güvence altına almayı amaçlamaktadır. Bu bağlamda gerek iç gerekse dış paydaşların bu sürece aktif katılımını oldukça önemsemektedir. Bu kapsamda stratejik planda üniversite-sanayi işbirliğinin sağlanması amacıyla gerekli adımlara yer verilmiştir.

7-Kurumda dış paydaşların görüş ve önerilerini almak üzere düzenli olarak kullanılan geri bildirim mekanizmaları nelerdir?

Kurumumuz, kamu kuruluşları, sanayi kuruluşları, sivil toplum kuruluşları gibi dış paydaşları ile yürüttüğü ortaklıklar çerçevesinde düzenli toplantılar gerçekleştirmektedir. İlgili kuruluşla ortak proje / çalışma yürüten birimlerimizin iştirak ettiği bu toplantıların çıktıları çalışmalarla ilgili karar alma aşamalarında önem arz etmektedir.

8-Kalite komisyonu çalışmalarına dış paydaşların katılımının nasıl sağlanmaktadır?

Yatırım bütçeleri, hedefler bazlı oluşturulan projeler ile gerçekleştirilerek yatırım projeleri yoluyla hedefler için gerekli alt yapı kurulmaya çalışılmaktadır. 2018 yılı için Kalite Komisyonu tarafından belirlenecek kalite standartları çerçevesinde değerlendirme yapılması hedeflenmektedir. İç ve dış paydaşların görüş, öneri ve talepleri hedeflerin gerçekleştirilmesinde temel ölçüt olarak alınmaktadır.

9-Mezunlarla ilişkilerin yönetilmesi amacıyla kurumda geçerli olan yaklaşım, süreç ve sistemler nelerdir? Bunlarla elde edilen geri bildirimler tüm süreçlerde nasıl kullanılmaktadır?

Akademik, idari çalışanlar ve öğrencilere yönelik her yıl memnuniyet anketleri düzenlenmekte, sosyal medya üzerinden gelen öneri, talep ve eleştiriler derlenmektedir. Eskişehir Osmangazi Üniversitesi mezunları arasındaki sosyal, kültürel ve sportif etkinlikleri arttırmak, mesleki ve bilimsel yaşantılarına katkıda bulunmak, üyeler arasındaki dayanışmayı güçlendirmek, öğrenci ve mezunların sorunları ile ilgilenmek ve üniversitemizin tanıtımına, sosyal, kültürel ve bilimsel gelişimine katkıda bulunmak amacıyla 25 Mayıs 2002 tarihinde kurulan Mezunlar Derneği her yıl mezunlar ve çalışanların davet edildiği sosyal bir etkinlik düzenlemektedir. Eğitim öğretim birimleri ile

araştırma merkezleri işveren, mezun, meslek örgütleri, araştırma sponsorları, yerel yönetimler, sivil toplum örgütleri, çeşitli ulusal ve uluslararası ortaklarla bir araya gelerek toplantılar, çalıştaylar, bilimsel etkinlikler düzenlemektedir.

Mezunlar Derneği aracılığıyla ulaşılan mezunların çalışma hayatı ile ilgili bilgiler toplanmakta böylece mezunların yıl bazında işe girme oranları belirlenmesi hedeflenmektedir.

10-Öğrencilerin karar alma süreçlerine katılımı hangi ortamlarda, hangi araçlarla ve mekanizmalarla sağlanmaktadır?

Üniversitemizin her bölümünün öğrencileri demokratik yollarla kendi öğrenci temsilcilerini seçmekte, bu bölüm temsilcileri arasından seçilen fakülte, yüksekokul temsilcisi öğrencilerle Üniversitemiz "Öğrenci Konseyi" oluşturulmaktadır. Öğrenci konseyinin yine demokratik yollarla seçtiği öğrenci temsilcisi, doğrudan üniversitenin yönetim kadroları ile iletişime geçmektedir. Gerekli görülmesi durumunda yönetim kurulu ve senato toplantılarına katılarak üniversite öğrencilerinin karar alma noktasında doğrudan temsil etmektedir.

11-Yerel yönetimler, sivil toplum örgütleri, ilgili bakanlıklar gibi kurumlar, kurumsal gelişime nasıl katkıda bulunmaktadır?

Üniversitemiz, dış paydaşları olan yerel yönetimler, sivil toplum örgütleri, çeşitli ulusal ve uluslararası ortaklarla bir araya gelerek toplantılar, çalıştaylar, bilimsel etkinlikler düzenlemektedir. Yürütülen ortak çalışmalarla hem kurumlar arası karşılıklı fayda sağlanmakta hem de toplum faydası elde edilmektedir.

C. EĞİTİM VE ÖĞRETİM

1-Programların Tasarımı ve Onayı

Üniversitemizdeki programların eğitim amaçları belirlenirken öncelikle Üniversitemizin vizyon, misyon ve stratejik planı doğrultusunda kuram ve uygulama yönünden donanımlı bireyler yetiştirilmesine dikkat edilmektedir. Bu bağlamda Üniversitemiz bünyesindeki fakülte, yüksekokul, meslek yüksekokulu ve enstitülerin eğitim programlarının tasarımında, özellikle bu programların amaçlarının belirlenmesinde ve yapılan işlemlerin gözden geçirilmesinde Bologna Süreci, Türkiye Yükseköğretim Yeterlilikler Çerçevesi ve ADEK çalışmaları çerçevesinde iç ve dış paydaşların görüşleri dikkate alınmaktadır. Birimlerin hizmet sunduğu bilim dallarının özelliklerine göre birim yöneticileriyle birlikte birimlerde bu konuda görevlendirilen komisyonlar, öğrenciler, mezun öğrenciler, resmi ve özel kuruluşlar, öğretimci vb. paydaşlarla gerekli görüşmeler sonucunda önerilerde bulunurlar.

Üniversitemiz; öğrencilerinin hizmetine sunduğu eğitim programlarının tasarımında ve amaçlarının belirlenmesinde, öğrencilerinin mezuniyet sonrasında, gerek alanıyla ilgili gerek genel kültür ve yetenekleriyle ilgili karşılaşılabileceği tüm teorik ve pratik sorunların üstesinden gelebilecek bir donanıma sahip olmasını güvence altına almayı amaçlamaktadır. Bu bağlamda gerek iç gerekse dış paydaşların bu sürece aktif katılımını oldukça önemsemektedir. Bu kapsamda stratejik planda üniversite-sanayi işbirliğinin sağlanması amacıyla gerekli adımlara yer verilmiştir.

Üniversitemizde açılması önerilen programların onaylanma süreci YÖK mevzuatlarına uygun bir şekilde gerçekleştirilmektedir. Önerilen programların açılması, ilgili birimlerin kurullarında alınan kararların Üniversite Senatosunda onaylanması ile gerçekleşmektedir.

1-Kurumda eğitim-öğretim programları nasıl tasarlanmaktadır? Bu sürecin sürekliliği nasıl güvence altına alınmıştır?

Üniversitemizdeki programların eğitim amaçları belirlenirken öncelikle Üniversitemizin vizyon, misyon ve stratejik planı doğrultusunda kuram ve uygulama yönünden donanımlı bireyler yetiştirilmesine dikkat edilmektedir. Bu bağlamda Üniversitemiz bünyesindeki fakülte, yüksekokul, meslek yüksekokulu ve enstitülerin eğitim programlarının tasarımında, özellikle bu programların amaçlarının belirlenmesinde ve yapılan işlemlerin gözden geçirilmesinde Bologna Süreci, Türkiye Yükseköğretim Yeterlilikler Çerçevesi ve ADEK çalışmaları çerçevesinde iç ve dış paydaşların görüşleri dikkate alınmaktadır. Birimlerin hizmet sunduğu bilim dallarının özelliklerine göre birim yöneticileriyle birlikte birimlerde bu konuda görevlendirilen komisyonlar, öğrenciler, mezun öğrenciler, resmi ve özel kuruluşlar, öğretimci vb. paydaşlarla gerekli görüşmeler sonucunda önerilerde bulunurlar.

Üniversitemizde önceki yıllarda başlatılan ADEK ve Bologna Süreci uyum çalışmaları kapsamında program yeterlikleri Türkiye Yükseköğretim Yeterlilik Çerçevesi, Temel Alan yeterlilikleri ve bazı birimlerde (Tıp ve Mühendislik) temel alan eğitime ait kalite güvence sistemleri (MÜDEK vb.) çerçevesi ile uyumlandırılmıştır. Bu doğrultuda yapılan çalışmaların sonuçları, oluşturulan kurullarda (program, bölüm, fakülte ve enstitü danışma kurulları) tartışılmış ve programların yeterlilik alanları, yetkinlikleri, öğrenme becerileri ve öğrenme çıktıları revize edilmiştir. Yapılan çalışmalar birimlerin web sayfalarında iç ve dış paydaşlarla paylaşılmıştır.

ADEK ve TYYÇ kapsamında ders programlarında iyileştirme ve geliştirme yapılan bölüm/programlar 2016 Kurum İç Değerlendirme Raporunda verilmiştir. Sürekli iyileştirme ve geliştirme çalışmaları devam etmekte olup, 2017-2018 öğretim yılından itibaren uygulanmak üzere 2 bölüm ders programlarında da yapılan iyileştirme geliştirme yapılması kararı Üniversite Senatosu tarafından onaylanmış durumdadır.

2-Programların tasarımında paydaş görüşleri hangi yöntemlerle alınmaktadır? Bunlar program tasarımlarına nasıl yansıtılmaktadır?

Üniversitemizdeki programların eğitim amaçları belirlenirken öncelikle Üniversitemizin vizyon, misyon ve stratejik planı doğrultusunda kuram ve uygulama yönünden donanımlı bireyler yetiştirilmesine dikkat edilmektedir. Bu bağlamda Üniversitemiz bünyesindeki fakülte, yüksekokul, meslek yüksekokulu ve enstitülerin eğitim programlarının tasarımında, özellikle bu programların amaçlarının belirlenmesinde ve yapılan işlemlerin gözden geçirilmesinde Bologna Süreci, Türkiye Yükseköğretim Yeterlilikler Çerçevesi ve ADEK çalışmaları çerçevesinde iç ve dış paydaşların görüşleri dikkate alınmaktadır. Birimlerin hizmet sunduğu bilim dallarının özelliklerine göre birim yöneticileriyle birlikte birimlerde bu konuda görevlendirilen komisyonlar, öğrenciler, mezun öğrenciler, resmi ve özel kuruluşlar, öğretimci vb. paydaşlarla gerekli görüşmeler sonucunda önerilerde bulunurlar.

3-Tasarlanan programlar konusunda paydaşlar nasıl bilgilendirilmektedir?

Programların ders kimlik kartları üniversite yaygın ağ sayfasından paylaşılmaktadır. Üniversitemizde program çıktıları ve öğrenme çıktılarının oluşturulması sürecine ADEK çalışmaları kapsamında başlanmıştır. Başlatılan çalışmalar Avrupa Yükseköğretim Alanında Kalite Güvence İlke ve Standartları dikkate alınarak, yenilenmiş program yeterlikleri TYYÇ/TAY ile karşılaştırmalı olarak bir matrisle ele alınmıştır. Bu kapsamda her ders için oluşturulan ders öğrenme çıktıları da benzer bir matrisle program yeterlikleri ile ilişkilendirilmiştir.

Böylece programlar hakkında paydaşlar detaylı bir biçimde bilgilendirilmektedir. Üniversitemizde açılan eğitim programlarının ve açılan derslerin eğitim amaçları ve kazanımlarını da içeren ders bilgi formları Bologna süreci kapsamında belirlenen formata

uygun şekilde hazırlanarak Ders Bilgi Paketi web sayfasında (<https://ects.ogu.edu.tr/Lisans>) herkesin kolaylıkla ulaşabileceği, kamuoyuna açık bir şekilde ilan edilmektedir.

4-Eğitim-öğretimin her seviyesinde öğrencilere araştırma yetkinliğini kazandırmak üzere projelerle desteklenen faaliyetler bulunmakta mıdır?

Tıp Fakültesinde özellikle probleme dayalı öğretim, mesleki beceriler ve intörn eğitiminin merkezinde öğrenciler bulunmaktadır. Fen Edebiyat Fakültesi'nde yer alan programlarda derslerin büyük bir bölümü uygulamalı dersler olup öğrenciler laboratuvarlarda, doğada, bireysel veya grup olarak bire bir çalışmaktadır. Bunun yanı sıra öğrencilerin araştırma laboratuvarlarında yürütülen projelerde görev almalarına imkân sağlanmaktadır. Programlarda yer alan laboratuvar, uygulama ve stajlar, probleme dayalı öğretim, mesleki beceriler eğitimi, hasta hazırlama, soru hazırlama derslerinde öğrenciler aktif rol almaktadırlar. Mühendislik Mimarlık Fakültesinin bazı birimlerinin uygulamalı derslerinde öğrenciler, anlaşmalı işletmelere giderek işbaşı eğitim metodu ile uygulamalı çalışmalar yapmaktadırlar.

Eskişehir Osmangazi Üniversitesi (ESOGÜ) Mühendislik ve Mimarlık Fakültesi (MMF), TÜLOMSAŞ A.Ş., Eskişehir Sanayi Odası (ESO), Raylı Sistemler Kümelenmesi (RSK), ESOĞÜ Teknoloji Transfer Ofisi (ETTOM), İŞKUR Eskişehir İl Müdürlüğü ve Eskişehir Teknoloji Geliştirme Bölgesi (ETGB) işbirliği ile 2016 yılında “AR-GE Mühendisi Yetiştirme Projesi” başlatılmıştır.

Proje kapsamında; Bilgisayar, Elektrik-Elektronik, Endüstri, Kimya, Makine, Met. ve Malzeme Müh. Bölümlerinde dördüncü sınıfa geçmiş öğrencilere 2016-2017 Eğitim – Öğretim yılı Güz yarıyılında teorik ve uygulamalı eğitim verilmiş, Bahar yarıyılında ise anlaşma yapılan işletmelerde en az bir gün çalıştırılması uygulaması başlatılmıştır. Katılımcı firmalara atanmış öğrencilere, İŞKUR tarafından “İşbaşı Eğitimi Programı” kapsamında uygulama çalışmalarına başladıkları tarihten itibaren projede çalıştıkları süre dikkate alınarak ücret ödenmekte ve kaza sigortası primleri karşılanmaktadır. Bu kapsamda görevlendirilen öğrencilerin en az %50'sinin mezuniyet sonrası istihdam edilmesi öngörülmektedir.

5-Her seviyede öğretim programı için hazırlanmış olan program ve ders bilgi paketleri ile programların eğitim amaçları ve kazanımlarının kurum içinde/dışında hangi ortamlarda/araçlarla paylaşılmaktadır?

Üniversitemizde açılan eğitim programlarının ve açılan derslerin eğitim amaçları ve kazanımlarını da içeren ders bilgi formları Bologna süreci kapsamında belirlenen formata uygun şekilde hazırlanarak Ders Bilgi Paketi web sayfasında (<https://ects.ogu.edu.tr/Lisans>) herkesin kolaylıkla ulaşabileceği, kamuoyuna açık bir şekilde ilan edilmektedir.

6-Programların yeterliliklerinin TYYÇ ile uyumu nasıl sağlanmıştır?

Üniversitemizde önceki yıllarda başlatılan ADEK ve Bologna Süreci uyum çalışmaları kapsamında program yeterlikleri Türkiye Yükseköğretim Yeterlilik Çerçevesi, Temel Alan yeterlilikleri ve bazı birimlerde (Tıp ve Mühendislik) temel alan eğitime ait kalite güvence sistemleri (MÜDEK, TEPDAD vb.) çerçevesi ile uyumlandırılmıştır. Bu doğrultuda yapılan çalışmaların sonuçları, oluşturulan kurullarda (program, bölüm, fakülte ve enstitü danışma kurulları) tartışılmış ve programların yeterlilik alanları, yetkinlikleri, öğrenme becerileri ve öğrenme çıktıları revize edilmiştir. Yapılan çalışmalar birimlerin web sayfalarında iç ve dış paydaşlarla paylaşılmıştır. Detaylı tablolara Kurum İç değerlendirme raporu 2016'dan erişilebilir.

7-Programlarda öğrencilerin yurt içinde ve yurt dışındaki iş yeri ortamlarında gerçekleşen mesleki uygulama/alan çalışması ve stajlarının iş yükleri programlara nasıl yansıtılmaktadır?

Tıp Fakültesi Erasmus ve Farabi programlarıyla veya Yönetim Kurulunun kabul ettiği öğrencilerin staj programlarında alınan AKTS kredisi toplam iş yüküne dâhil edilmektedir. Mühendislik Mimarlık Fakültesinde stajların toplam iş yüküne (AKTS) dahil edilmesi çalışmaları devam etmektedir. Diğer Fakültelerdeki öğrencilerin yurt içi ve/veya yurt dışındaki işyeri ortamlarında gerçekleştirdikleri uygulama ve stajların iş yüklerinin programın toplam iş yüküne dâhil edilmesi için programlarda değişiklik yapılması çalışmalarına başlanmıştır.

2-Programların Sürekli İzlenmesi ve Güncellenmesi

Avrupa Komisyonu tarafından verilen ve uluslararası tanınırlık sağlayan “Diploma Eki Etiketi” ve “ECTS Etiketi” hizmeti lisans ve ön lisans programlarında 2005-2006 Bahar Yarıyılından itibaren verilmeye başlanmıştır. Dış Hekimliği Fakültesi’nde ise bu alandaki çalışmalar devam etmektedir.

Üniversitemizdeki programların eğitim amaçları belirlenirken öncelikle Üniversitemizin vizyon, misyon ve stratejik planı doğrultusunda kuram ve uygulama yönünden donanımlı bireyler yetiştirilmesine özen gösterilmektedir. Bu bağlamda eğitim ve öğretimde sürekli iyileştirmeyi ve gelişmeyi hedef edinmiş olan üniversitemiz bünyesindeki fakülte, yüksekokul, meslek yüksekokulu ve enstitülerin eğitim programlarının tasarımında, özellikle bu programların amaçlarının belirlenmesinde ve yapılan işlemlerin gözden geçirilmesinde Bologna Süreci, Türkiye Yükseköğretim Yeterlilikler Çerçevesi ve ADEK çalışmaları çerçevesinde iç ve dış paydaşların görüşleri dikkate alınmaktadır. Birimlerin hizmet sunduğu bilim dallarının özelliklerine göre birim yöneticileriyle birlikte bu konuda görevlendirilen komisyonlar tarafından; öğrenciler, mezun öğrenciler, resmi ve özel kuruluşlar, yerel yönetimler, meslek odaları, sivil toplum örgütleri, öğretimci ile yapılan

toplantı, görüşme, anket gibi yöntemler ile paydaşların görüş ve önerileri alınarak süreçlere yansıtılmaktadır.

Eskişehir Osmangazi Üniversitesi, Eğitim ve Öğretimle ilgili olarak hedeflerini gerçekleştirme düzeylerini stratejik ve süreç düzeyindeki birçok performans göstergesiyle izlemektedir. Tüm bu göstergeler yoluyla izlenen eğitim-öğretimle ilgili performans göstergelerinde başarı düzeyleri aşağıdaki tabloda özetlenmiştir. ^[1]_[SEP]Burada hedefe ulaşamayan göstergeler ile ilgili olarak gerekli bilgiler ilgili birimlere iletilmiş ve iyileştirme çalışmaları devam etmektedir. Gösterge sonuçları Tablo 4’de verilmiştir.

Tablo 4. Eğitim öğretim ile ilgili hedeflerin gösterge sonuçları

Stratejik Alan	Amaç	Hedef	Performans Göstergesi	2017 Reel Değeri	Başarı Değeri %
1. EĞİTİM	Üniversitemizin eğitim-öğretim kalitesinin tüm paydaş beklentilerini dikkate alarak bölgesel, ulusal ve uluslararası alanlarda rekabet edebilecek şekilde geliştirilmesi	Hedef 1.1 Eğitim programlarını öğrenci merkezli, çıktı / sonuç odaklı ve uygulama ağırlıklı olacak şekilde geliştirmek	Akredite olmuş program sayısı	5	33,33
			Öğrencilerin eğitim programlarından memnuniyet oranı	63	90,00
			Bologna Bilgi Paketi hazırlanan program sayısı	158	101,28
			Yeni açılan ön lisans, lisans ve lisansüstü program sayısı	53	176,67
			Disiplinler arası lisansüstü program sayısı	13	130,00
		Hedef 1.2 Öğretim elemanlarının eğitim bilimlerindeki yenilikler yönünden yetkinliklerini arttırmak	Doçentlik dil yeterliliğini sağlayan öğretim elemanı oranı	69	76,56
			Öğretim elemanları için düzenlenen eğitim, seminer sayısı	47	188,00
			Hizmet içi eğitim alan öğretim elemanı sayısı	1.510	120,80

			Diğer üniversiteler ile ortak açılan program sayısı	2	40,00
			Değişim programları kapsamında anlaşma yapılan üniversite sayısı (Yurtiçi / Yurtdışı)	191	123,23
			Değişim programları ile bir eğitim öğretim yılında üniversitemize gelen öğrenci sayısı (Yurtiçi / Yurtdışı)	127	97,69
			Değişim programları ile bir eğitim öğretim yılında üniversitemize gelen öğretim elemanı sayısı (Yurtdışı)	5	50,00
			Değişim programları ile bir eğitim öğretim yılında üniversitemizden giden öğrenci sayısı (Yurtiçi / Yurtdışı)	208	52,00
			Değişim programları ile bir eğitim öğretim yılında üniversitemizden giden öğretim elemanı sayısı (Yurtdışı)	23	76,67
			Yabancı uyruklu öğrenci sayısı	1.015	101,50
			Öğretim üyesi yetiştirilmek amacıyla üniversitemize gelen lisansüstü öğrenci sayısı	30	50,00
		Hedef 1.3 Ulusal ve uluslararası düzeyde eğitim amaçlı işbirlikleri geliştirmek			
		Hedef 1.4 Öğrencilerimizin yabancı dil düzeylerini artırmak			
			Yabancı dil hazırlık eğitimi alan öğrenci oranı	4	37,80
			Yabancı Diller Bölümü derslik ve laboratuvar sayısı	62	89,86
			Yabancı Diller Bölümü okutman sayısı	79	79,00

	Hedef 1.5 Eğitim altyapısını derslikler, eğitim laboratuvarları, kütüphane, ders malzemeleri vb. alanlarda geliştirmek	Öğrenci başına düşen derslik alanı	1	32,00
		Öğrenci başına düşen laboratuvar alanı	1	59,00
		Öğrenci başına düşen üniversite kütüphanesindeki kitap sayısı	4	91,25
		Üye olunan veritabanı sayısı	50	142,86
	Hedef 1.6 Uzaktan Eğitim Sistemini geliştirip sürdürmek	Uzaktan eğitim yapan program sayısı	81	1.620,00
		Uzaktan eğitimle verilen ders sayısı	172	114,67
		Uzaktan eğitim programlarına kayıtlı öğrenci sayısı	10.393	4.157,20

1-Programların gözden geçirilmesi ve güncellenmesi hangi yöntemler kullanılarak yapılmaktadır?

Üniversitemizde eğitimin niteliğini artırma, programların gözden geçirilmesi ve değerlendirilmesi adına iç ve dış paydaşların sürece katılımını sağlama, sorunların ortaya konulması ve mezuniyet sonrası istihdam olanaklarının tartışılabilmesi amacıyla bazı birimlerde her bahar döneminde kariyer günleri düzenlenmektedir. Ayrıca 2013-2017 Stratejik Planında önemle üzerinde durulduğu üzere iç ve dış paydaşların bilimsel araştırma projelerinde, lisans ve lisansüstü bitirme tezlerinde bir araya getirilmesi ile de programlarla ilgili gözden geçirme ve değerlendirmeler yapılmaktadır. Aynı zamanda birçok birim tarafından geleneksel hale getirilen mezunlar günü ile mezunlar ve örgün öğrencilerin buluşmaları sağlanmakta, bu günlerde programla ilgili geri bildirimler alınarak gerekli iyileştirmelerde bulunmaktadır.

Bu etkinliklerin dışında Öğrenci İşleri Daire Başkanlığınca oluşturulan akademik bilgi sistemleri üzerinde dönem sonlarında öğrenciler ve öğretim elemanlarına; o dönem verilen derslerin içeriği, kazanımları, öğretim yöntem teknikleri ve sınav durumlarıyla ilgili ders değerlendirme anketleri, memnuniyet anketleri, öğretim elemanı değerlendirme anketleri vb. bir dizi değerlendirme anketi sunulmaktadır. Bununla birlikte sistemde yer alan bu değerlendirme anketlerinin dışında bazı fakültelerde öğrencilere dönem sonlarında uygulanan ders ve öğretim elemanı değerlendirme anketlerinden elde edilen veriler üzerinden öz- deęerlendirmelerde de bulunmaktadır. Ulusal akreditasyon süreçlerinden

geçen Tıp, Mühendislik Mimarlık Fakülteleri ve programları YÖK tarafından gönderilen Eğitim Fakültesi iç ve dış paydaşların birlikteliğini sağlayarak programların gözden geçirilmesi ve değerlendirilmesi amacıyla birimler ve kurullar oluşturmuşlardır (Tıp Eğitimi Bilişimi Birimi, Dış Paydaşlar Kurulu ve Program Komisyonu). Bu birimler düzenli aralıklarla görüşmeler gerçekleştirmekte ve sonuçlarını yetkili birimlere iletmektedirler.

2-Program güncelleme çalışmalarına paydaşlar nasıl katkı vermektedir? Paydaş katkısının nasıl alındığını açıklayan tanımlı bir süreci var mıdır?

Elde edilen değerlendirme sonuçlarına dayalı olarak öncelikle, programların girdileri, süreci ve çıktılarında iyileştirmelere gidilmekte, dersler bazında ilgili derslerin amaç, içerik, öğrenme-öğretme süreci ve ölçme değerlendirme boyutlarında güncellemeler gerçekleştirilmektedir.

Programların eğitim amaçlarına ulaşip ulaşmadığına ilişkin veriler mezunların geri bildirimlerde bulunmalarıyla sağlanabilmektedir. Buna karşın olanaklar doğrultusunda eğitim birimleri kendi inisiyatifleri ile programları ile ilgili değerlendirmelerini mezunlarının ulusal sınavlardan (DUS, TUS KPSS, KPDS, ÜDS vb.) elde ettikleri sıralamalardan, mezuniyet sonrası istihdam durumlarından ve lisansüstü eğitime başlama durumlarına dayalı olarak enformel yollarla yapmaktadırlar. Bu durumun izlenmesine dönük hâlihazırda bir sistem bulunmamaktadır, ancak 2013-2017 Stratejik Planında da yer verildiği üzere, Mezun Bilgi Sistemi oluşturulması çalışmaları devam etmektedir. Bu sistem doğrultusunda son dönem öğrencilerinin staj yerlerinden, mezunların çalıştıkları kurum kuruluşlardan elde edilen dış paydaş dönütlerinin ve yönetici, öğrenci ve öğretim elemanlarının programlara ilişkin öz- deęerlendirmelerinden elde edilen iç-paydaş dönütlerinin izlenmesinin sağlanması planlanmaktadır.

3-Kurum, tüm programlarında eğitim amaçlarına ve öğrenme çıktılarına ulaşılmasını nasıl güvence altına almaktadır?

Sunulan hizmetlerin/desteklerin kalitesi, etkinliği ve yeterliliği yapılan memnuniyet anketleriyle gerçekleştirilmektedir.

4-Program çıktılarına ulaşıp ulaşılmadığının izlenmesi amacıyla hangi mekanizmalar kullanılmaktadır?

Elde edilen değerlendirme sonuçlarına dayalı olarak öncelikle, programların girdileri, süreci ve çıktılarına iyileştirmelere gidilmekte, dersler bazında ilgili derslerin amaç, içerik, öğrenme-öğretme süreci ve ölçme değerlendirme boyutlarında güncellemeler gerçekleştirilmektedir.

5-Program çıktılarına ulaşamadığı durumlarda iyileştirme çalışmaları nasıl gerçekleştirilmektedir?

Tıp Fakültesi ve Mühendislik Fakültesi gibi ulusal akreditasyon birimlerince düzenli olarak akredite sürecine dâhil olan fakültelerde programların kalitesi bu birimlerce düzenli aralıklarla değerlendirilmekte ve kaliteleri güvence altına alınmaktadır. Üniversitemiz, bu birimlerin dışında yer alan eğitim öğretim birimleri program kalitelerinin güvence altına alınmasına ilişkin olarak bu birimlerin kendi alanlarına uygun ve YÖK tarafından Kalite Sistem Belgesi almış ulusal akreditasyon birimleri tarafından incelenmesini önermekte ve desteklemektedir.

6-Yapılan iyileştirmeler ve değişiklikler konusunda tüm paydaşlar nasıl bilgilendirilmektedir?

Elde edilen veriler analiz edildikten sonra paydaşlara ilgili bölümlerde yapılan toplantılar ve/veya iletişim bilgileri üzerinden bilgi paylaşımı yapılmaktadır.

7-Akredite olmak isteyen programlar nasıl desteklenmektedir?

Akreditasyon programına başvuru için hazırlık aşamasında gerekli ise eğitimler planlanarak bölüm temsilcilerinin katılması desteklenmektedir. Ayrıca ilgili akreditasyon süreçleri için gerekli olan düzenlemeler için üniversitenin ilgili birimleri ile işbirliği içinde çalışmaları sağlanmaktadır.

3-Öğrenci Merkezli Öğrenme, Öğretme ve Değerlendirme

Üniversitemiz, ulusal ve uluslararası yeterlilikleri sağlayacak şekilde eğitim programlarında dönüşüm çalışmalarına 1994 yılında başlamış ve halen devam etmektedir. Bu bağlamda yükseköğretim alanında ulusal ve uluslararası ölçekte devam eden rekabet ortamında, tüm öğretim programlarında alan yeterliliklerinin sağlanmasının, mezun öğrencilerin diplomalarının tanınırlığı ve iş hayatında başarıları için oldukça önemli olduğunun bilinciyle hareket etmektedir.

Avrupa Birliğine uyum sürecinde Yükseköğretim 'in Bologna Süreci'yle yeniden yapılandırılması kapsamında oluşturulan YÖDEK etkinlikleri çerçevesinde üniversitemizde 2010-2011 öğretim yılında ADEK çalışmaları başlatılmıştır. Bu çerçevede üniversitemizde gerekli komisyonlar kurulmuş ve ilk olarak eğitimin bilişim ve teknoloji alanında yaşanan gelişmeler, toplumun ve bireyin değişen gereksinimleri doğrultusunda gözden geçirilerek yeniden yapılandırılması, programların yeniden geliştirilmesi çalışmaları başlatılmıştır. Öğrencinin eğitim sürecinde etkin olmasını, kendi öğrenme sorumluluğunu almasını sağlayan, kazanımlarına odaklanan öğrenci merkezli bir eğitim modeli benimsenmiştir. Üniversitemiz bu yönde başlatılan çalışmaların tamamlanması, sürekli bir değerlendirme sistemi ile kalite güvence sisteminin oluşturulması gerektiğinin bilincindedir.

Üniversitemiz 2013-2017 Stratejik Planının amaçlarından birisi olan “Üniversitemizin eğitim- öğretim kalitesinin tüm paydaş beklentilerini dikkate alarak bölgesel, ulusal ve

uluslararası alanlarda rekabet edebilecek şekilde geliştirilmesi” amacı doğrultusunda “Eğitim programlarını öğrenci merkezli, çıktı/sonuç odaklı ve uygulama ağırlıklı olacak şekilde geliştirmek” hedefine uygun olarak 2013-2014 öğretim yılından itibaren akademik birimlerin ders programlarının iyileştirilmesi ve geliştirilmesi çalışmaları sürekli hale gelmiştir. Bu kapsamda başlatılan ADEK çalışmaları ve Bologna Sürecinin gereklilikleri doğrultusunda program yeterlikleri, “bilgi”, “beceri” ve “yetkinlikler” çerçevesinde ele alınarak kimi birimlerde yalnızca iç paydaşların, kimi birimlerde ise iç ve dış paydaşların da görüşlerinin alınmasıyla oluşturulmuştur. Program yeterliklerinin belirlenmesinde paydaşlarla yüz yüze görüşmelerden, uygulanan anketlerden, yapılan çalıştaylardan ve SWOT analizlerinden elde edilen bilgiler kullanılmıştır.

1-Kurumda öğrenci merkezli öğrenme (aktif) konusunda uygulanan politikalar nelerdir? Kurumun öğrenci merkezli eğitim konusundaki politikası nedir?

Tıp Fakültesinde özellikle probleme dayalı öğretim, mesleki beceriler ve intörn eğitiminin merkezinde öğrenciler bulunmaktadır. Fen Edebiyat Fakültesi’nde yer alan programlarda derslerin büyük bir bölümü uygulamalı dersler olup öğrenciler laboratuvarlarda, doğada, bireysel veya grup olarak bire bir çalışmaktadır. Bunun yanı sıra öğrencilerin araştırma laboratuvarlarında yürütülen projelerde görev almalarına imkân sağlanmaktadır. Programlarda yer alan laboratuvar, uygulama ve stajlar, probleme dayalı öğretim, mesleki beceriler eğitimi, hasta hazırlama, soru hazırlama derslerinde öğrenciler aktif rol almaktadırlar. Mühendislik Mimarlık Fakültesinin bazı birimlerinin uygulamalı derslerinde öğrenciler, anlaşmalı işletmelere giderek işbaşı eğitim metodu ile uygulamalı çalışmalar yapmaktadırlar.

Eskişehir Osmangazi Üniversitesi (ESOGÜ) Mühendislik ve Mimarlık Fakültesi (MMF), TÜLOMSAŞ A.Ş., Eskişehir Sanayi Odası (ESO), Raylı Sistemler Kümelenmesi (RSK), ESOĞÜ Teknoloji Transfer Ofisi (ETTOM), İŞKUR Eskişehir İl Müdürlüğü ve Eskişehir Teknoloji Geliştirme Bölgesi (ETGB) işbirliği ile 2016 yılında “AR-GE Mühendisi Yetiştirme Projesi” başlatılmıştır.

2-Öğrenci merkezli eğitim politikası doğrultusunda yapılan uygulamaların yayılımı nasıl sağlanmaktadır? Bu politikanın kurumdaki bilinirlik düzeyi nedir?

Öğrencilere gerek bölümleri ve gerekse fiziksel ve sanal ortamlardaki duyurular aracılığı ile yaygınlaştırma faaliyetleri yapılmaktadır.

3-Kurumda öğrenci merkezli eğitim modeli ve/veya aktif öğrenme konusunda öğretim üyelerinin yetkinliklerinin geliştirilmesi nasıl sağlanmaktadır?

Üniversitemiz eğitim-öğretim kadrosunun mesleki gelişimlerini sürdürmek ve öğretim becerilerini geliştirmek için birimlerimiz bütçe imkanları çerçevesinde mensuplarının yurt içi ve yurt dışı seminer, kongre ve sempozyum gibi akademik faaliyetlere katılımlarını desteklemektedir. Bu katılım destekleri, ilgili birimlerin belirlediği ilkeler ve kurallar

çerçevesinde yürütülmektedir. Yürürlükteki mevzuat çerçevesinde birimlerimiz mensuplarının yurtdışında doktora sonrası çalışmalar yapmasına da destek olmakta; araştırma görevlilerinin lisansüstü tez çalışmaları kapsamında yurtiçi-dışı kısa süreli görevlendirilmelerine, lisansüstü ders aşamasındaki araştırma görevlilerinin ise yurt içinde başka üniversitelerden ders almalarına izin vermektedir.

Eskişehir Osmangazi Üniversitesi Bilimsel Araştırma Projeleri Yönergesi'nde de belirtildiği gibi (<http://web.ogu.edu.tr/bap/Sayfa/Index/8/yonerge>) Bilimsel Araştırma Projeleri fonundan öğretim elemanlarına mesleki araştırma gelişimlerini sürdürmeleri için proje yürütücüleri ve araştırmacılara;

Yürütmekte oldukları araştırma proje sonuçlarını sunabilecekleri yurtiçi ve yurtdışı toplantılara katılım desteği verilmektedir.

Yurtdışında üniversite veya araştırma merkezlerinde yapılması planlanan araştırmalar için kısa süreli görevlendirmelere destek verilmektedir.

Yurtdışında bir fakülte, araştırma merkezi, enstitü, bölüm ya da laboratuvarında ortak araştırma çalışması yapabilmesi için uzun süreli görevlendirme desteği verilmektedir.

4-Ders bilgi paketlerinde öğrenci iş yüküne dayalı kredi değerleri nasıl belirlenmiştir?

Lisans ve lisansüstü programlarda yer alan derslerin kredi değerleri (AKTS) öğrenci iş yükleri (sınıfta geçirilen süre, derse hazırlanma (ön çalışma süresi), ders dışı verilen ödev ve projelere ayrılması gereken süre, varsa sunum hazırlama, ara ve final sınavlarına hazırlanmak için gereken süre ve benzeri etkinlikler için ayrılacak süre) hesaplanarak belirlenmektedir.

5-Öğrenci iş yüküne dayalı kredi değerlerinin belirlenmesinde öğrenci görüşleri nasıl alınmaktadır?

Öğrencilere yapılan toplantılar, bölümlerine başvuru için öneri kutuları ve öğrenci temsilcilikleri aracılığı ile bilgi akışı sağlanmaktadır.

6-Öğrenci iş yükü esaslı kredi transfer sistemi uluslararası hareketlilik programlarında nasıl kullanılmaktadır?

Uluslararası hareketlilik programlarına katılan öğrencilerin aldıkları not durum belgeleri ilgili yönetim kurullarında değerlendirilerek denklik yapılmaktadır.

7-Staj ve işyeri eğitimi gibi kurum dışı deneyim kazanma programları nasıl yürütülmektedir? Tanımlı süreçleri bulunmakta mıdır? Paydaşların katılımı nasıl güvence altına alınmaktadır?

Tıp Fakültesi Erasmus ve Farabi programlarıyla veya Yönetim Kurulunun kabul ettiği öğrencilerin staj programlarında alınan AKTS kredisi toplam iş yüküne dâhil edilmektedir. Mühendislik Mimarlık Fakültesinde stajların toplam iş yüküne (AKTS) dahil edilmesi çalışmaları devam etmektedir. Diğer Fakültelerdeki öğrencilerin yurt içi ve/veya yurt dışındaki işyeri ortamlarında gerçekleştirdikleri uygulama ve stajların iş yüklerinin programın toplam iş yüküne dâhil edilmesi için programlarda değişiklik yapılması çalışmalarına başlanmıştır.

8-Kültürel derinlik kazanımına yönelik ve farklı disiplinleri tanıma fırsatı veren seçmeli dersler bulunmakta mıdır ve öğrenciler bu derslere yönlendirilmekte midir?

Tüm programlarda seçmeli dersler yer almaktadır. Öğrenciler danışmanları ve bölümlerindeki yöneticiler tarafından seçmeli derslere yönlendirilmektedir.

9-Kurumda seçmeli derslerin yönetimi nasıl sağlanmaktadır? Bu hususta kurumda uygulanan mekanizmalar nelerdir?

Seçmeli derslerin öğrencilerin akademik ve kariyer gelişimlerinde çok yönlü olarak yetişmelerine olanak verecek biçimde planlanması için bölümler bazında faaliyetler yürütülmektedir. Bu faaliyetlere öğrencilerin aktif katılımı önerilmektedir.

10-Kurumda öğrenci danışmanlık sistemi uygulamaları ne şekilde yürütülmektedir? Bunların etkililiği nasıl değerlendirilmektedir? Değerlendirme sonuçlarına göre ne yapılmaktadır?

Öğrenci Bilgi Sistemi (OGUBS), Oracle tabanlı öğrenci otomasyon ve bilgi sistemi kullanılmaktadır. Öğrenci Bilgi Sistemindeki veriler kullanıcılara tanımlanmış roller/yetkiler ve ara yüzler üzerinden girilmektedir. Verilerin saklandığı sistem yüksek erişilebilirlik (high availability) sağlayan sunucu sistem üzerinden yapılmaktadır. Sunucu sistem RAID konfigürasyonu ile veriyi korurken ilave olarak günlük otomatik yedekleme ile tüm kayıtlar arşivlenmektedir. Bu sistem Enstitülerdeki öğrenci işleri ve Tıp Fakültesindeki öğrenci işleri tarafından kullanılmaktadır. Öğrenci Bilgi Sistemi aracılığı ile öğrencilerin not, devamsızlık, davranış gelişimleri hakkında bilgiler toplanmakta, bu bilgiler öğrencinin danışmanı ve ilgili birim yönetimi tarafından değerlendirilerek kayıt yenileme dönemlerinde öğrencinin kendisine birebir akademik danışmanlık hizmeti verilmesinde kullanılmaktadır. Böylece öğrencinin bireysel gelişimi ve başarısı takip edilmekte ayrıca ilgili birim yönetimi programların genel başarı oranlarını da görebilmektedir. Öğrenciler aynı sistemi kullanarak dersi veren öğretim elemanı hakkında görüşlerini de bildirmektedirler. İlgili öğretim elemanı ve birim yönetimi bu verileri değerlendirerek dersin işlenişini, öğretim elemanının verimliliğini ve öğrencinin program ile ilgili memnuniyetini ölçmektedir. Aynı zamanda öğrencilerin yeni kayıt dönemlerinde doldurdukları ve gerektiğinde güncelleyebildikleri “Öğrenci Bilgi Formu” aracılığı ile

toplanan bilgiler, ilgili birim yönetimi tarafından değerlendirilerek öğrenci profili hakkında bilgi edinilmektedir.

11-Öğrencinin başarısını ölçme ve değerlendirmede (BDY) tanımlı süreçler nelerdir? Bu süreçler öğrencilere nasıl ilan edilmektedir? Tüm programlarda bu süreçlerin uygulanması nasıl güvence altına alınmaktadır?

Eğitim programlarında yer alan tüm derslerin amaç ve hedefleri yazılmış ve derslerin öğrenme çıktıları hazırlanmıştır. Kullanılan ölçme ve değerlendirme teknikleri/yöntemlerinin bu çıktılar doğrultusunda hazırlanmaya çalışılmasına karşın Üniversitemizde akreditasyon süreci geçirmiş bölümler hariç diğer programlarda hedeflenen ders öğrenme çıktılarına ulaşıp ulaşılmadığı kontrol edilmemektedir. Üniversitemiz bu eksikliğin farkında olup, bu durumu akreditasyon çalışmalarını tüm programlara yayarak giderecektir.

12-Öğrencinin mezuniyet koşulları nasıldır?

Üniversitemizin her programı için mezuniyet koşulları belirlenmiş ve ilan edilmiştir. “ESOGÜ Önlisans, Lisans Öğretim ve Sınav Yönetmeliği”¹ , “Eskişehir Osmangazi Üniversitesi Tıp Fakültesi Eğitim ve Öğretim Yönetmeliği”² ve “Eskişehir Osmangazi Üniversitesi Diş Hekimliği Fakültesi Eğitim Öğretim ve Sınav Yönetmeliği”³ maddelerinde ders ağırlıkları, sınav oturma planlarının önceden hazırlanması, sınavların değerlendirme şekilleri ve başarı yüzdeleri, sınav sonuçlarının ilanı, itirazlar, mezuniyet koşulları belirlenmiştir.

ESOGÜ Önlisans, Lisans Öğretim ve Sınav Yönetmeliği

<http://ogrenciisleri.ogu.edu.tr/icerik.aspx?ID=44>

Eskişehir Osmangazi Üniversitesi Tıp Fakültesi Eğitim Öğretim ve Sınav Yönetmeliği

<http://ogrenciisleri.ogu.edu.tr/icerik.aspx?ID=47>

1) Eskişehir Osmangazi Üniversitesi Diş Hekimliği Fakültesi Eğitim Öğretim ve Sınav Yönetmeliği

<http://ogrenciisleri.ogu.edu.tr/icerik.aspx?ID=93>

13-Program ve ders öğrenme çıktıları nasıl ölçülmektedir?

Eğitim programlarında yer alan tüm derslerin amaç ve hedefleri yazılmış ve derslerin öğrenme çıktıları hazırlanmıştır. Kullanılan ölçme ve değerlendirme teknikleri/yöntemlerinin bu çıktılar doğrultusunda hazırlanmaya çalışılmasına karşın Üniversitemizde akreditasyon süreci geçirmiş bölümler hariç diğer programlarda hedeflenen ders öğrenme çıktılarına ulaşıp ulaşılmadığı kontrol edilmemektedir.

Üniversitemiz bu eksikliğin farkında olup, bu durumu akreditasyon çalışmalarını tüm programlara yayarak giderecektir.

14-Öğrencinin başarısının ölçülmesi ve değerlendirilmesi amacıyla kurumda bilgilendirme ve eğitimler nasıl yapılmaktadır?

Öğrencilerin eğitimlerine başladıkları ilk dönemin başında uyumlandırma programları yapılmakta olup bu programda gerek danışman öğretim üyesi, gerek bölüm başkanı ve gerekse öğrenci işlerinden yetkililerin katılımı ile bilgilendirme eğitim yapılmaktadır. Sonraki süreçte danışmanlar ile her bir öğrenciye gerekli bilgilendirmeler yapılabilmektedir.

15-Kurumda, öğrencinin devamsızlığı veya sınava girmeyi engelleyen haklı ve geçerli nedenlerin oluşması durumunu kapsayan açık düzenlemeler nelerdir?

Eskişehir Osmangazi Üniversitesi Önlisans, Lisans Öğretim ve Sınav Yönetmeliğinde bu konu ile ilgili hükümler bulunmaktadır. Buna ilişkin link bir önceki soruda verilmiştir. Eskişehir Osmangazi Üniversitesi Tıp Fakültesi Eğitim ve Öğretim Yönetmeliği, Madde 23 ğ bendi ve Madde 15 açık bir şekilde bu konuya düzenleme getirmektedir.

16-Öğrenci şikâyetleri nasıl, hangi mekanizmalarla alınmaktadır? Bu şikâyetleri gidermek için uygulanan politika nedir?

Öğrenciler bölümlerinde danışmanları ve bölüm başkanlığına dilekçe ile başvurabildikleri gibi, dekanlık ve rektörlükte de ilgili yöneticilere şikâyetlerini iletebilmektedirler. Ayrıca BİMER ve CİMER gibi başvuru sistemlerini de kullanabilmektedirler.

Gelen başvurular ivedi olarak değerlendirilir ve yasal süreleri içerisinde cevaplandırılır. Gerekli ise öğrenci ile görüşülerek şikâyet konusunun haklılığı ve olası sorun ve mağduriyetin giderilmesi için gerekli tedbirler alınır.

17-Öğrencilerin genel (alana özgü olmayan) program öğrenme çıktılarını kazanmaları nasıl güvence altına alınmaktadır?

Seçmeli derslerde bölüm programlarında yer alan ve sosyal ve kültürel gelişimi destekleyen derslerin olması, girişimcilik eğitimleri ile üniversitemizde açılan proje yarışmaları başta olmak üzere diğer ilgili faaliyetler öğrencilerin genel çıktılara ulaşmasında destek olmaktadır.

4-Öğrencinin Kabulü ve Gelişimi, Tanıma ve Sertifikalandırma

1-Kurum, öğrenci kabullerinde açık ve tutarlı kriterler uygulanmakta mıdır? Özellikle merkezi yerleştirmeye gelen öğrenci grupları dışında kalan yatay geçiş, YÖS, ÇAP, yan dal öğrenci kabullerinde uygulanan kriterler nelerdir?

Üniversitemiz diploma programlarına öğrenci kabulünde, lisans ve ön lisans programlarına ÖSYM tarafından yapılan merkezi sınavlarda alınan puan türlerine (YGS, MF, TS gibi) göre ve ÖSYM yerleştirmesi uyarınca öğrenci alınmaktadır. Özel Yetenek gerektiren Sanat Tasarım Fakültesi'nin Görsel Sanatlar Bölümüne, belli bir YGS asgari puanına sahip adayların girebildiği ve koşulları Senato tarafından belirlenmiş Özel Yetenek Sınavı sonucunda ve ÖSYM tarafından merkezi olarak yapılan DGS sınavı ve yerleştirmesi yoluyla kayıt yapılmaktadır. Yabancı öğrencilerin kabulü ise Eskişehir Osmangazi Üniversitesi Yurt Dışından Öğrenci Başvuru, Kabul ve Kayıt Yönergesi 'ne uygun olarak yapılan ESOGÜYÖS sınavı ile gerçekleştirilmektedir

Lisansüstü programlara öğrenci kabulü ise hem bu konudaki YÖK'ün ilgili Yönetmeliği'ne hem de ESOGÜ Lisansüstü Eğitim ve Öğretim Yönetmeliği hükümlerine göre şeffaf bir şekilde gerçekleştirilmektedir. 2015-2016 öğretim yılı Bahar yarıyılından itibaren Fen Bilimleri Enstitüsü'nde ve 2016-2017 öğretim yılından itibaren de Sosyal Bilimler Enstitüsü'nde başvurular E-Başvuru sistemi üzerinden alınmaya başlanmıştır. E-Başvuru sisteminde başvuru evrakları sisteme yüklenmekte ve değerlendirme sonuçları web sayfasından ilan edilmektedir.

ESOGÜ Lisansüstü Eğitim ve Öğretim Yönetmeliği'ne:

<http://ogrenciisleri.ogu.edu.tr/icerik.aspx?ID=98>

Eskişehir Osmangazi Üniversitesi Yurt Dışından Öğrenci Başvuru, Kabul ve Kayıt Yönergesi 'ne:

<http://yos.ogu.edu.tr/yonerger.html>

bağlantılarından erişilebilir.

Ulusal ve uluslararası Değişim Programları ile geçici öğrenci kabulü ESOGÜ Uluslararası İlişkiler Birim Koordinatörlüğü aracılığı ile gerçekleştirilmektedir. Özel Öğrenci kabulü ise lisansüstü programlara yapılmakta olup, ESOGÜ Lisansüstü Eğitim ve Öğretim Yönetmeliği hükümlerine göre gerçekleştirilmektedir. Buna göre Üniversitemiz diploma programlarına öğrenci kabulleri açık, tutarlı ve herkes tarafından önceden erişimi mümkün ölçütlere göre yapılmaktadır.

2-Kurumda önceki “formal” öğrenmelerin tanınması için tanımlı süreçler bulunmakta mıdır?

Eskişehir Osmangazi Üniversitesi Önlisans, lisans ve lisansüstü öğrencilerin kabul koşullarına göre yapılmaktadır.

3-Kurumda önceki non-formal ve informal öğrenmelerin tanınması için tanımlı süreçler bulunmakta mıdır? (yönerge, senato kararı vb.)?

Henüz bu konuda bir düzenleme bulunmamaktadır.

5-Eğitim-Öğretim Kadrosu

1-Eğitim-öğretim kadrosunun mesleki gelişimlerini sürdürmek ve öğretim becerilerini iyileştirmek için sağlanan imkânlar nelerdir? Bu uygulamalara tüm öğretim üyelerinin katılımı nasıl güvence altına alınmaktadır?

Üniversitemiz eğitim-öğretim kadrosunun mesleki gelişimlerini sürdürmek ve öğretim becerilerini geliştirmek için birimlerimiz bütçe imkanları çerçevesinde mensuplarının yurt içi ve yurt dışı seminer, kongre ve sempozyum gibi akademik faaliyetlere katılımlarını desteklemektedir. Bu katılım destekleri, ilgili birimlerin belirlediği ilkeler ve kurallar çerçevesinde yürütülmektedir. Yürürlükteki mevzuat çerçevesinde birimlerimiz mensuplarının yurtdışında doktora sonrası çalışmalar yapmasına da destek olmakta; araştırma görevlilerinin lisansüstü tez çalışmaları kapsamında yurtiçi-dışı kısa süreli görevlendirilmelerine, lisansüstü ders aşamasındaki araştırma görevlilerinin ise yurt içinde başka üniversitelerden ders almalarına izin vermektedir.

Eskişehir Osmangazi Üniversitesi Bilimsel Araştırma Projeleri Yönergesinde de belirtildiği gibi (<http://web.ogu.edu.tr/bap/Sayfa/Index/8/yonerge>) Bilimsel Araştırma Projeleri fonundan öğretim elemanlarına mesleki araştırma gelişimlerini sürdürmeleri için proje yürütücüleri ve araştırmacılara;

Yürütmekte oldukları araştırma proje sonuçlarını sunabilecekleri yurtiçi ve yurtdışı toplantılara katılım desteği verilmektedir.

Yurtdışında üniversite veya araştırma merkezlerinde yapılması planlanan araştırmalar için kısa süreli görevlendirmelere destek verilmektedir.

Yurtdışında bir fakülte, araştırma merkezi, enstitü, bölüm ya da laboratuvarında ortak araştırma çalışması yapabilmesi için uzun süreli görevlendirme desteği verilmektedir.

2-Kurumdaki ders görevlendirmelerinde eğitim-öğretim kadrosunun yetkinlikleri ile ders içeriklerinin örtüşmesi nasıl sağlanmakta ve nasıl güvence altına alınmaktadır?

Üniversitemiz programları her yarıyıl akademik kurullarında öğretim üyelerinin çalışma alanı, uzmanlık alanı, deneyimi ve ders yükü dağılımları gibi hususları olabildiğince göz önüne alarak ders dağılımlarını yapıp, ilgili dekanlığa/müdürlüğe sunar. İlgili fakülte kurulunda ders görevlendirmeleri, onaylandığı şekliyle Senatoya sunulur ve Senato onayı ile kesinleşir.

Lisansüstü programlarda ise, anabilim dalları, bir yarıyıldan açmak istedikleri eski ve yeni ders önerilerini kendi kurullarında görüşüp kurul kararı şeklinde ilgili enstitüye önerir. Ders önerileri enstitü kurulunda ve Senato’da onaylandıktan sonra kesinleşir.

3-Kurumdaki eğiticinin eğitimi programı, kurumun hedefleri doğrultusunda nasıl güncellenmektedir?

Eğitim-Öğretim kadrosunun nicelik olarak sürdürülebilmesi için yıl boyunca aktif olarak kadro çalışmaları yapılmaktadır. Bu konuda kadro olanakları çerçevesinde programların öğretim üyesi kadroları artırılarak niceliksel gelişim sağlanmakta; Üniversitemiz Akademik Yükseltme ve Atama Koşulları ile de nitelik olarak akademik kadronun dinamizmi sağlanmaktadır. Ayrıca Akademik Teşvik Ödeneği Yönetmeliği'nin eğitim-öğretim kadrosunun nitelik olarak sürdürülebilirliğine giderek artan oranda katkı yapması beklenmektedir. Öğretim üyesi sayısı yeterli olan bazı programlarda her ders için en az iki öğretim üyesinin yetkinlik kazanması sağlanarak da, nitelik ve nicelik olarak yeterli kadronun sürdürülebilirliğin güvence altına alınmasına çalışılmaktadır.

4-Kuruma dışarıdan ders vermek üzere öğretim elemanı seçimi ve davet edilme usullerinde tanımlı kurallar nelerdir? Bu kurallar nasıl ilan edilmektedir?

Kurum dışından ders vermek üzere öğretim elemanı görevlendirmek isteyen programlar kendi akademik kurullarında aldıkları kararı dekanlığına/müdürlüğüne sunar; ilgili fakülte kurulunda onaylandığı takdirde Senato onayı ile kesinleşir ve ilgili mevzuat çerçevesinde görevlendirme yapılır. Lisansüstü programlarda ise herhangi bir anabilim dalı kurum dışından yetkin ve yeterli gördükleri, ders verme şartlarına sahip bir kişinin ders açabilmesi isteğini ilgili enstitüye önerir; enstitü kurulunda ve Senato' da onaylandığı takdirde ders açılır.

6-Öğrenme Kaynakları, Erişilebilirlik ve Destekler

1-Öğrencilerin kullanımına yönelik tesis ve altyapılar nelerdir?

Üniversitemizde aynı anda yemek yenilebilecek toplam 2603 kişi kapasiteli 7 adet öğrenci yemekhanesi, 8 adet kapalı ve 11 adet açık olmak üzere toplam 19 adet spor tesisi bulunmaktadır. Bunlara ek olarak 400 m² 'lik alana kurulmuş olan bedensel uyum merkezi, Step Aerobik- Pilates Salonu, yarı olimpik kapalı yüzme havuzu, açık kapalı futbol halı sahaları ve tenis kortları, açık basketbol sahaları, kum futbolu, kum hentbolu ve kum voleybolu oynamaya elverişli 1 adet kum saha, kapalı spor salonu bölgesinde yer alan dağcılık kulesi bulunmaktadır. Bademlik yerleşkemizde de 1 adet spor salonu, 1 adet açık basketbol sahası ve 1 adet mini toprak futbol sahası bulunmaktadır.

Kütüphanemizde giriş katında bulunan görsel işitsel bölümdeki internet erişimli bilgisayarlar ile öğrencilere ödev ve araştırma yapabilme imkânı sağlanmaktadır. Ayrıca kütüphane içinde kablosuz internet erişimi bulunmaktadır.

2-Öğrenci gelişimine yönelik sosyal, kültürel, sportif faaliyetler nelerdir ve nasıl desteklenmektedir?

Sağlık, Kültür ve Spor Daire Başkanlığı çatısı altında öğrenci kulüpleri kurulmakta ve bu yönde etkinlikleri desteklenmektedir. Üniversitemizde 103 öğrenci kulübü bulunmaktadır. Rektörlüğe bağlı Tiyatro Kulübü profesyonel bir çalıştırıcı tarafından çalıştırılmaktadır. Ayrıca çeşitli öğrenci toplulukları da faaliyet göstermektedir. Topluluklar yıl boyu çeşitli etkinlikler gerçekleştirmekte, yılsonunda düzenlenen gösteriler ile ülke çapında yapılan şenlik, festival ya da yarışmalarda Üniversitemizi temsil etmektedir. Yıl içerisinde geleneksel Bahar Şenliği etkinlikleri düzenlenmektedir. Bu organizasyonlarda konserler, halk oyunları, animasyonlar, paneller, söyleşiler gibi etkinlikler yer almaktadır. Ayrıca öğrenci gelişimine yönelik sosyal, kültürel ve sportif faaliyetler için ulaşım hizmetleri sağlanmaktadır.

Öğrencilerimizin katılımıyla, Üniversite Sporları Federasyonunun düzenlemiş olduğu Üniversitelerarası müsabakalara; basketbol, voleybol, hentbol, plaj hentbolu, futbol, salon futbolu, plaj futbolu, ragbi, badminton, satranç, briç, tenis, okçuluk, dağcılık, bilek güreşi ve yüzme branşlarında katılım sağlanmaktadır. Ayrıca; basketbol, voleybol, futbol, tenis, hentbol, karate branşlarında yaz ve kış spor okulları açılmakta, öğrencilere, personel çocuklarına ve Üniversite dışından katılımcılara hizmet verilmektedir.

3-Kurumda öğrencilere sunulan rehberlik ve psikolojik danışmanlık hizmetleri nelerdir? Kurumda öğretim elemanları tarafından sağlanan rehberlik ve destek hizmetleri nelerdir?

Mediko-Sosyal Merkezinde; Psikolojik Danışma ve Rehberlik Hizmetleri ve Gençlik Danışma Birimlerinde bu konuda hizmet verilmektedir. Psikolojik Danışma ve Rehberlik Merkezinde örneğin 2015 yılında 544 öğrenciye ve 103 personele hizmet verilmiştir. 2003 yılında hizmete başlayan Gençlik Danışma Birimi (ESOGÜ GEDAB) Üniversitemiz öğrencilerine sağlıklı yaşam önerileri, üreme sağlığı, cinsel sağlık konularında danışmanlık ve hizmet sunumu vermektedir.

4-Kurumda özel yaklaşım gerektiren öğrenciler (Mülteciler, engelli veya uluslararası öğrenciler gibi) için mevcut düzenlemeler ile sağlanan özel hizmetler nelerdir?

Üniversitemizde bulunan Engelli Öğrenci Birimi tarafından engelli öğrenci biriminde ses kaydı cihazı ile ekran okuyucunun da bulunduğu görme engelli bireylere yönelik destek teknolojisinin olduğu bir bilgisayar ile çalışma ortamı sağlanmıştır. Engelli öğrencinin talebi doğrultusunda ekran desteği ile okuyucu desteği de verilmektedir. Akademik dönemde en az bir kez engelli öğrencilerin katılımı ile ihtiyaçlarını belirleyecek toplantı yapılmaktadır. Gerekli olduğu durumlarda notetaker cihazı için öğretim üyesi izni için öğrenci ile öğretim üyesi arasında sözleşme düzenlenmesi konusunda destek verilmektedir.

Uluslararası öğrenciler için yapılabilecekler konusunda çalışmalar başlamış olup, izleyen yıllarda uluslararasılaşma hedefine uygun olarak planlamalar yapılmaktadır. Ayrıca üniversitemizde devam eden ve Birleşmiş Milletler tarafından desteklenen Suriye ve Iraklı

kadın ve çocuk mülteciler için sağlık ve eğitim hizmetlerinin verildiği merkezde 2 yıldır faaliyettedir.

5-Kurumda öğrenciye sunulan hizmet ve desteklerin kurumsal planlaması nasıl yapılmaktadır?

Sunulan hizmetlerin/desteklerin kalitesi, etkinliği ve yeterliliği yapılan memnuniyet anketleriyle gerçekleştirilmektedir. Öğrenci temsilcilerinden gelen talepler ve birim idare ve yöneticilerinin önerileri ile güncel ihtiyaçların karşılanabilmesi için yıllık planlamalara dâhil edilerek süreç yönetilmektedir. Bu konuda daha fazla görüş alınabilmesi için yaygınlaştırma çalışmalarımız devam etmektedir.

6-Yıllık Bütçenin öğrenim kaynakları ve öğrencilere sunulan destekler açısından % dağılımına nasıl karar verilmektedir?

İstekler ve önceki yıllardaki dağılım oranlarının yeterliliği göz önünde bulundurulmaktadır.

D. ARAŞTIRMA VE GELİŞTİRME

1-Kurumun Araştırma Stratejisi ve Hedefleri

Eskişehir Osmangazi Üniversitesi'nde Araştırma ve Geliştirme kapsamında yürütülen faaliyetler birimlerde görevli akademik personel tarafından yapılmaktadır. Aşağıda ifade edilen birimlerle birlikte Eskişehir Osmangazi Üniversitesi Ar Ge ekosistemi bütüncül bir yapıya ulaşmaktadır.

Bilimsel Araştırma Projeleri Komisyonu (BAPK)

Teknoloji Transfer Ofisi Uygulama ve Araştırma Merkezi (ETTOM)

Eskişehir Teknoloji Geliştirme Bölgesi (ETGB)

Merkezi Araştırma Laboratuvarı Uygulama ve Araştırma Merkezi (ARUM)

Burada ifade edilen faaliyetler 2017 yılında sunulan “2016 Kurumsal İç Değerlendirme Raporu”nda detaylı olarak verilmiştir. 2017 yılında Ar Ge faaliyetleri bir ekosistem olarak tanımlanmış olup daha etkin bir biçimde yönetilmeye başlanmıştır. Eskişehir Osmangazi Üniversitesi ar ge ekosistemi bileşenleri ile ilgili detaylı bilgilere www.eskisehirtrp.com adresinden ulaşılabilir. Burada hedefe ulaşamayan göstergeler ile ilgili olarak gerekli bilgiler ilgili birimlere iletilmiş ve iyileştirme çalışmaları devam etmektedir. Göstergeler Tablo 5’de verilmiştir.

Tablo 5 Araştırma Geliştirme ile ilgili hedeflerin gösterge sonuçları

Stratejik Alan	Amaç	Hedef	Performans Göstergesi	2017 Reel Değeri	Başarı Değeri %
2. BİLİMSEL ARAŞTIRMA	Bilimsel araştırma altyapısı ve nitelikli insan gücünün güçlendirilerek bilimsel araştırmaların toplumsal ve ekonomik katkılarının artırılması	Hedef 2.1 Akademik personelin bilimsel araştırma, yenilikçilik ve girişimcilik yeteneğini geliştirmek	Ulusal ve uluslararası bilimsel makale sayısı	1.224	186,59
			Kabul edilen bilimsel araştırma projesi sayısı (Ulusal ve uluslararası)	273	182,00
			Alınan patent, tescil edilmiş buluş ve faydalı model sayısı	5	100,00
		Hedef 2.2 Laboratuvar ve araştırma altyapısını güçlendirmek ve akreditasyon standardına yaklaştırmak	Merkezi laboratuvar projesinin tamamlanma oranı	100	100,00
			Kurulan tematik araştırma laboratuvarı sayısı	0	0,00
			Merkezi ve tematik araştırma laboratuvarlarında çalışan uzman personel sayısı	10	66,67
		Hedef 2.3 Bilimsel yayın ile proje teşviklerinin iyileştirilmesi ve araştırma desteklerinin artırılmasını sağlamak	Dış destekli proje sayısı	181	603,33
			Dış destekli proje bütçe tutarı	15.597.587	259,96
			Ulusal ve uluslararası proje danışmanlığı yapan öğretim üyesi sayısı	68	104,62
			Ulusal ve uluslararası projelerde yer alan öğretim üyesi sayısı	260	185,71

	Hedef 2.4 İleri teknolojik ürünler ve toplumsal sorunlara çözüm üreten bilimsel araştırma projelerini desteklemek	BAP Komisyonunca desteklenen bilimsel araştırma proje sayısı	377	377,00
		BAP Komisyonu tarafından desteklenen öğrenci mezuniyet tezi sayısı	77	256,67

1-Kurumun araştırma stratejisi ve hedefleri ile bunlar doğrultusunda izlediği araştırma politikası bulunmakta mıdır?

Eskişehir Osmangazi Üniversitesi'nin araştırma stratejisi “bilimsel araştırma altyapısı ve nitelikli insan gücünün güçlendirilerek bilimsel araştırmaların toplumsal ve ekonomik katkılarının artırılması” olup, bu stratejik amacı gerçekleştirmek için;

- Akademik personelin bilimsel araştırma, yenilikçilik ve girişimcilik yeteneğinin geliştirilmesi,
- Laboratuvar ve araştırma altyapısının güçlendirilmesi ve akreditasyon standardına yaklaştırılması,
- Bilimsel yayın ile proje teşviklerinin iyileştirilmesi ve araştırma desteklerinin artırılması,
- İleri teknolojik ürünler ve toplumsal sorunlara çözüm üreten bilimsel araştırma projelerinin desteklenmesi,

stratejik hedefleri benimsenmiştir. Bu stratejiler, 2013-2017 yıllarını kapsayan stratejik planın hazırlanması sürecinde iç ve dış paydaşlarla yapılan çalıştaylar sonrasında belirlenmiştir.

2013 yılından itibaren yapılan faaliyetler kapsamında akademik personelin Bilimsel Araştırma, yenilikçilik ve girişimcilik yeteneğinin geliştirilmesi için Eskişehir Osmangazi Üniversitesi Teknoloji Transfer Ofisi Uygulama ve Araştırma Merkezi (ETTOM) kurulmuş ve faaliyete geçirilmiştir. Yenilikçilik ve girişimcilik faaliyetlerinin daha organize ve esnek bir şekilde sürdürülebilmesi için 2016 yılı içerisinde özel sektör ortaklığında (Savronik A.Ş) Osmangazi Teknoloji A.Ş. (OTEK A.Ş.) kurulmuş ve faaliyete geçirilmiştir.

Laboratuvar ve araştırma altyapısının güçlendirilmesi ve akreditasyon standardına yaklaştırılması stratejik hedefi doğrultusunda Kalkınma Bakanlığı destekli olarak merkezi Araştırma Laboratuvarı (ARUM) kurulmuş ve 2015 yılında faaliyete geçirilmiştir. ARUM'un araştırma donanımı kapasitesini güçlendirme çalışmalarına 2016 yılında da Kalkınma Bakanlığı ve öz kaynaklardan sağlanan desteklerle devam edilmiştir. ARUM, mevcut Araştırma cihazı donanımları ve akredite laboratuvarlarıyla, Üniversite öğretim

elemanlarına güçlü bir Araştırma desteği verdiği gibi Eskişehir sanayinin ihtiyaçlarına da cevap verebilir duruma gelmiştir. Bilimsel Araştırma Projeleri Yönergesinde yapılan teşvik edici iyileştirmelerle özellikle üniversite-sanayi ve kamu ortaklığındaki projelerin destek miktarları arttırılmıştır. Üniversitemizde çeşitli alanlarda faaliyet gösteren 27 adet araştırma merkezi bulunmaktadır. Bu merkezler faaliyet alanlarına göre çalışma usul ve esaslarına sahiptir. Merkezlerin tümü için hedefler belirlenmiş ve her merkez için hedef cümlesi Üniversitemiz internet sayfalarında merkezlerin kendilerine ait sayfalarda yer almaktadır. Merkezler kendi içlerinde hem topluma hizmet projeleri, hem araştırma projeleri, hem de üniversite sanayi işbirliği projeleri yapmaktadır. Merkezler tarafından yürütülen projelerin destekleme birimleri tarafından izlemesi ve değerlendirmesi yapılmaktadır. Merkezlerin faaliyetleri açısından tüm merkezler her yıl faaliyet raporlarını vermektedir. Bu raporlar Üniversite üst yönetimi tarafından denetlenmekte ve değerlendirilmektedir.

2-Kurumdaki araştırma-geliştirme süreçleri ile eğitim-öğretim süreçlerinin bütünleştirildiği alanlar ve bu alanlarda izlenen politikalar nelerdir?

Araştırma fırsatlarının duyurulması ve tek merkezden bunların kontrol edilmesi amacıyla bilgi paylaşımı süreci ETTOM tarafından yürütülmektedir. Ulusal ve uluslararası fon kaynakları başvuru tarihleri düzenli olarak takip edilmekte ve üniversitenin web sayfası, sosyal medya, e- posta ve ESOGÜ Fakülte toplantıları ile paylaşımı yapılmaktadır. Aynı zamanda araştırma olanaklarının tanıtımı ve bilgilendirilmesi; yapılan toplantı, seminer ve eğitimler ile de duyurulmaktadır.

Üniversitemizin tüm birimlerinde disiplinler arası araştırma faaliyetleri desteklenmektedir. Bu kapsamda özellikle Fen Bilimleri, Sağlık Bilimleri, Sosyal Bilimler ve Eğitim Bilimleri Enstitülerinde lisansüstü programlar açılmış ve ETTOM tarafından Girişimcilik Ağı Güçlendirme Eğitim Programı düzenlenmiştir. Düzenlenen disiplinler arası lisansüstü eğitim programları aşağıda verildiği gibidir. Disiplinler arası lisansüstü programları ile birlikte, disiplinler arası araştırma faaliyetlerinin kurumsal olarak devamlılığı sağlanmaktadır.

Disiplinlerarası programlar: Biyoteknoloji ve Biyogüvenlik, Polimer Bilim ve Teknolojisi, Nanobilim ve Nanoteknoloji, Havacılık Bilimi ve Teknolojileri, Raylı Sistemler, Disiplinlerarası Sinir Bilimleri, Kök Hücre, Disiplinlerarası Sağlık Turizmi Yönetimi ve İş Sağlığı ve Güvenliği Yükseköğretimin Yönetimi

Ayrıca, Dış Hekimliği, Mühendislik, Tıp ve Fen Edebiyat Fakültelerinin ortak yürüttüğü ve Kalkınma Bakanlığına sunulmuş olan Biyo-İnovasyon ve Katmanlı Üretim Mükemmeliyet Merkezi projesi değerlendirme aşamasındadır.

Tüm araştırma faaliyetleri, sunulduğu birimin kuralları çerçevesinde izlenmekte ve değerlendirilmektedir. Disiplinler arası lisansüstü programlarında yürütülen tez çalışmalarında değerlendirme, tez izleme komiteleri ve jürileri tarafından yapılmaktadır.

3-Kurumdaki araştırma-geliştirme süreçleri ile toplumsal katkı süreçlerinin bütünleştirildiği alanlar ve buralarda izlenen politikalar nelerdir?

Üniversitenin misyonunun ana omurgasını “bilimsel çalışmaların sonuçlarının toplumun talepleri doğrultusunda faydaya ve ekonomik ürüne dönüştürülmesi” oluşturmakta olup, bu nedenle de bilimsel araştırmalarda ekonomik, sosyal ve kültürel katkı ön planda tutulmaktadır.

Tıp Fakültesi bünyesinde yürütülen çalışmalar doğrudan insan sağlığı ve bu alandaki teşhis ve tedavi süreçlerinin gelişimine dönük hem bölgesel hem de ulusal katkılar sağlamaktadır. Belirli bölgelere dönük, gerek o bölge kaynaklarının verimli kullanımı, işlenmesi ve/veya işletilmesi, gerekse o bölgeye özgü karşılaşılan coğrafi, zemin, deprem konuları yanı sıra hastalıklar vb. pek çok farklı alanda söz konusu bir olgu, kaynak vb. nin özgün olarak ele alınması ile bölgesel katkı ciddi anlamda artmaktadır.

Su ve maden gibi yeraltı kaynakları, bitki örtüsü, flora ve canlılarla ilgili çok sayıda proje yürütülmektedir. Projelerle bu konularda bilgi birikimi artmakta böylece sosyo-kültürel katkı sağlanmakta, projelerin ilgili süreçlerde verimliliği artırıcı çıktıları ise doğrudan ekonomik katkı oluşturmaktadır.

Eskişehir’de var olan havacılık, raylı sistemler, seramik ve madencilik kümelenmelerinde üniversite öğretim elemanlarının temsili sağlanarak, ihtiyaç duyulan alanlarda üniversite öğretim elemanları ile sanayicilerin eşleştirilmesi gerçekleştirilmektedir.

4-Yerel/bölgesel/ulusal kalkınma hedefleri, kurumun araştırma ve geliştirme stratejilerine etkisi nasıl yansıtılmaktadır?

Eskişehir Osmangazi Üniversitesi Teknoloji Transfer Ofisi Uygulama ve Araştırma Merkezi kurulumundan itibaren üniversitenin Ar Ge ekosistemini tanımlama çalışmaları hız kazanmış olup, yerel, bölgesel bazda Kalkınma ajansı, Sanayi ve ticaret odaları ile ulusal bazda TÜBİTAK, KOSGEB, bakanlıklar ile işbirlikleri kurarak araştırma ve geliştirme projelerini yönlendirme çalışmaları hız kazanmıştır. TÜBİTAK başta olmak üzere ülkesel hedeflere ulaşılması yönünde açılan tüm proje çağrıları dikkatle takip edilip ilgili öğretim üyelerinin bu öncelikli alan projelerine başvuruları sağlanmaktadır. Ayrıca düzenlenen etkinlikler ile gerek proje eğitimleri ve gerekse proje konusunda bir arada çalışabilecek akademisyenlerden proje ekiplerinin oluşturulması bu alanda önemli kazanımlar sağlanmasının yolunu açmıştır.

5-Yapılan araştırmaların sosyo-ekonomik kültürel dokuya katkısı nasıl ölçülmektedir? Bu katkı nasıl teşvik edilmektedir?

TÜBİTAK Girişimci ve Yenilikçi Üniversite Endeksi, ulusal ve uluslararası bilimsel yetkinliği ölçen endeksler takip edilerek izlenen stratejilerin somut çıktıları takip edilmektedir. Bu kapsamda Teknoloji Transfer Ofisi Uygulama ve Araştırma Merkezi raporlar hazırlayarak üst yönetime sunmaktadır.

2-Kurumun Araştırma Kaynakları

Fiziki ve teknik anlamda, gerek malzeme gerekse alt yapı tamamlama faaliyetleri kapsamında Üniversitemizde gelişmeye açık birimler söz konusudur. Özellikle Tıp, Diş Hekimliği ve Fen Edebiyat Fakülteleri'nde tamamlanması gereken alt yapı çalışmaları bulunmaktadır. Üniversitemiz kütüphanesi, üye olunan veri tabanı sayısı bakımından yeterli olmakla birlikte, kitap sayısı bakımından geliştirmeye açıktır. Bu konu özellikle lisans ve lisansüstü öğrencilerin araştırma potansiyeli için önemli bir girdidir. İlgili bilgiler 2016 yılı Faaliyet Raporu'nda yer almaktadır.

1-Kurumun araştırma-geliştirme strateji ve hedefleri doğrultusunda araştırma-geliştirme faaliyetleri için gerekli kaynakların nasıl planlamakta, tedarik etmekte ve kullanmaktadır? Bu hususta izlenen politikalar nelerdir?

Kurum içi kaynakların araştırma faaliyetlerine tahsisi konusunda, gerek bilimsel araştırma projeleri gerekse bilimsel faaliyetlere katılma sürecinde, kriterler söz konusudur. Bu kriterler ilgili yönetim kurullarının öngörülerini doğrultusunda üniversite yönetim kurulu tarafından belirlenmektedir.

Bilimsel Araştırma vb. projeler kapsamında alınan fiziki cihaz vb. kaynakların kullanım hakkı öncelikle proje ekibinde olmakla birlikte, proje tamamlandıktan sonra bu cihaz vb. kaynaklar, Üniversitenin ARUM (Araştırma ve Uygulama Merkezi)'ne devredilmektedir. Bunun yanı sıra öğretim üyelerinin yurt içi ve yurt dışı bilimsel etkinliklere katılımlarında, fakültelerce belirlenmiş farklı kriterler bulunmaktadır.

Üniversitemiz Teknoloji ve Transfer Ofisi (ETTOM), üniversitemizin ortak olduğu teknoloji şirketi OTEK A.Ş. ve Döner Sermaye İşletmesi kamu ya da AB fonlarını kullanmada sanayi ile işbirliklerini planlamakla görevlidir.

2-Kurumun araştırma-geliştirme faaliyetlerine paydaşların katılımını nasıl sağlamaktadır? Bu katılımın sürekliliği nasıl güvence altına alınmaktadır?

Araştırma ve geliştirme projelerinde Eskişehir Osmangazi Üniversitesi Ar Ge Ekosistemi Teknoloji Transfer Ofisi olan ETTOM tarafından koordine edilmektedir.

Üniversitemizde araştırma personeli ve uzman alımları, YÖK tarafından belirlenen usul ve esaslara göre yapılmaktadır. Alınacak personelin gerekli yetkinliğe sahip olması başvurularda ALES ve denkliği YÖK tarafından kabul edilen benzeri sınavlarda başarı sağlanmasının aranması ile güvence altına alınmaktadır. Tıp Fakültesinde Araştırma Görevlilerinin atanması Tıpta Uzmanlık Sınavı (TUS), Öğretim Üyesi Yetiştirme Programı

(ÖYP) sonuçlarına göre Sağlık Bakanlığı ve Yüksek Öğretim Kurulu (YÖK) tarafından yapılmaktadır.

Araştırma personelinin görevde yükselme ve atamaları ise Üniversitemiz akademik yükseltme ve atama kriterlerine göre yapılmakta, uygun olan adaylar Üniversitemiz Yönetim Kurulu kararıyla atanmaktadır.

3-Kurum araştırma-geliştirme faaliyetlerinin sonuçlarını izleme sistemi/yöntemi nasıldır? Bu sonuçları nasıl kullanmaktadır?

TÜBİTAK Girişimci ve Yenilikçi Üniversite Endeksi çalışmalarında ve üniversitedeki faaliyetleri izlemede ETTOM Akademisyen veri tabanını sürekli olarak güncellemektedir. Bu sayede elde edilen veriler hem ilgili endekslere veri girişinde hem de akademik faaliyetlerin izlenmesinde kullanılmaktadır.

4-Kurumun araştırma çalışmaları için üniversite dışı fonlamaların miktarını arttırmaya yönelik izlediği stratejileri nelerdir?

Öğretim elemanlarına hizmet içi eğitimler, proje yazma etkinlikleri, TÜBİTAK ve AB fonlarına yönelik farkındalık, hazırlık ve başvuru süreçlerinin tamamında ETTOM görev almaktadır.

5-Kurum dışı fonları kullanmaları için araştırmacıları teşvik etmek üzere gerçekleştirilen faaliyetler nelerdir?

Akademik atama ve yükseltme kriterlerinde kurum dışı fonlar ile desteklenen projelerin puan değerlerinin yükseltilmesi, kurum dışı proje başvurusunu yapan akademisyenlere bilimsel araştırma projelerinden daha fazla fona erişim imkânı sunulması gibi yönlendirici ve özendirici tedbirler alınmış durumdadır.

6-Kurumun dış kaynaklardan sağladığı destekler (proje desteği, bağış, sponsorluk vb.) stratejik hedeflerine ne oranda katkı sağlamaktadır?

Kurumun araştırma ve geliştirme faaliyetlerinde dış kaynaklı fonların artması hem nitelik hem de nicelik olarak stratejik hedeflere ulaşmada en önemli parametredir. 2018 yılından itibaren dış kaynaklı fonlara daha fazla proje başvurusu yapılması için çalışmalar devam etmektedir.

3-Kurumun Araştırma Kadrosu

1-Kurumda araştırma kadrosunun araştırma yetkinlikleri ve bu yetkinlikler bazında beklenen seviyeleri nasıl tanımlanmaktadır?

Üniversitemizde araştırma personelinin faaliyetlerine dönük Strateji Geliştirme Daire Başkanlığı tarafından üç ayda bir alınan faaliyet raporlarıyla izleme yapılmaktadır. Bu izlemelerde elde edilen verilerle üniversite geneli için ve alt birimler bazında performans

değerlendirmesi yapılmaktadır. Ayrıca fakültelerimizde öğrenci anketleri ile yıllık olarak akademik personelin değerlendirilmesi yapılmaktadır.

2-Araştırma kadrosunun bu yetkinlikleri başarma düzeyleri nasıl, hangi sıklıkta ve hangi yöntemlerle ölçülmektedir?

Tüm akademik aşamalarda Üniversitemiz akademik atama ve yükseltme kriterlerinin sağlanması gerekmektedir. Atama ve yükseltme dönemlerinde Üniversitemiz araştırma personelinin araştırma performansının değerlendirilmesi bu kriterlere uygun olarak yapılmaktadır.

Ayrıca Strateji Geliştirme Daire Başkanlığı ve Teknoloji Transfer Ofisi Uygulama ve Araştırma Merkezi ETTOM araştırmacıların belirli zamanlarda bilimsel faaliyetlerine ilişkin verileri alarak veri tabanına işlemektedir.

3-Araştırma kadrosunun araştırma yetkinliğini geliştirmesi için hangi olanaklar, imkânlar ve destekler bulunmaktadır? Bu destek ve imkânların yeterliliği ve etkililiği nasıl ölçülmekte ve sonuçları nasıl değerlendirilmektedir?

Üniversitemiz bünyesinde daha önce de belirtildiği gibi 4 enstitü doktora programı açarak öğrenci yetiştirmektedir. Söz konusu enstitülerin doktora programlarından mezun olan öğrencilerimizin yurtiçi ve yurtdışı akademik ortam ve sanayi kuruluşlarında işe başlama oranlarını takip etmek amacıyla geliştirilmiş standart bir uygulama bulunmamaktadır. Ancak yaklaşık olarak, Sağlık Bilimleri Enstitüsü mezunlarının %70'inin, diğer enstitülerden mezun olanlarınsa %90'ının akademik ortamda iş bulurken, diğer mezunların ise sanayi kuruluşlarında iş bulduğu belirtilebilmektedir.

Üniversitemizde araştırmaların kalitesinin değerlendirilmesine yönelik olarak 'Akademik Çalışmaları Teşvik Yönergesi' hazırlanmış ve uygulanmaktadır. Bu yönetmeliğe göre yıl içinde uluslararası indekslerde taranan dergilerde yapılan yayın ve alınan atıf sayılarına göre teşvikler verilmektedir. Ayrıca Eğitim Fakültesi'nde araştırma makalelerinin hangi indekslerde tarandığı niceliksel olarak takip edilmektedir. Enstitülerimizde ise araştırmaların kalitesinin değerlendirilmesi ve izlenmesi resmi değerlendirme mekanizmaları (tez izleme komiteleri ve tez değerlendirme jürileri gibi) aracılığıyla belirlenmektedir.

ETTOM bilimsel araştırma yapmak isteyen akademisyen ve/veya firmalara destek vermektedir. ETTOM faaliyetleri 5 ana modül altında toplanmaktadır. Modül 1 Farkındalık, Tanıtım, Bilgilendirme ve Eğitim Hizmetleri, Modül 2 Ulusal ve Uluslararası Fon Kaynaklarının tanıtımı, Modül 3 Üniversite-Sanayi işbirliği, Modül 4 Fikri ve Sınai Hakların Yönetimi ve Lisanslama Hizmetleri, Modül 5 Şirketleşme ve Girişimciliktir.

Araştırma performansının kurumumuzun hedeflerine ulaşmadaki yeterliliği, bazı birimlerimizde yılsonu faaliyet raporları hazırlanarak gözden geçirilmektedir. Faaliyet

raporlarında belirtilenlerin bir sonraki yıl geliştirilmesi için ilgili birimlerin yönetim kurulları, akademik kurulları ve amirleri ile belirli aralıklarla toplantılar yapılarak değerlendirmeler yapılmaktadır. Enstitülerimizde ise tez ve dönem projesi amaçlı gerçekleştirilen araştırmaların kalitesinin değerlendirilmesi ve izlenmesine yönelik formal değerlendirme mekanizmaları (tez izleme komiteleri ve tez değerlendirme jürileri gibi) aracılığıyla yürütülmektedir.

4-Araştırma kadrosu; araştırma, teknoloji geliştirme veya sanat faaliyetleri nasıl teşvik edilmektedir? Bu teşviklere nasıl karar verilmektedir? Sağlanan bu teşviklerin yeterliliği ve etkililiği nasıl ölçülmekte ve sonuçları nasıl değerlendirilmektedir?

Ayrıca Strateji Geliştirme Daire Başkanlığı ve Teknoloji Transfer Ofisi Uygulama ve Araştırma Merkezi ETTOM araştırmacıların belirli zamanlarda bilimsel faaliyetlerine ilişkin verileri alarak veri tabanına işlemektedir. Bu izleme süreci ile değerlendirmeler yapılmakta ve çeşitli ulusal ve uluslararası endeksler takip edilerek değerlendirmeler yapılmaktadır. TÜBİTAK ve ilgili bakanlıkların öncelikle alanlar olarak belirlediği konularda akademik personele ETTOM aracılığı ile yönlendirmeler ve gerekli ise eğitimler yapılmaktadır. Teşvik için yeni yöntem arayışları devam etmektedir.

4-Kurumun Araştırma Performansının İzlenmesi ve İyileştirilmesi

1-Kurumun araştırma ve geliştirme faaliyetlerinin etkililik düzeyi/performansı nasıl ölçülmekte ve değerlendirilmektedir?

Araştırma performansının kurumumuzun hedeflerine ulaşmadaki yeterliliği, bazı birimlerimizde yılsonu faaliyet raporları hazırlanarak gözden geçirilmektedir. Faaliyet raporlarında belirtilenlerin bir sonraki yıl geliştirilmesi için ilgili birimlerin yönetim kurulları, akademik kurulları ve amirleri ile belirli aralıklarla toplantılar yapılarak değerlendirmeler yapılmaktadır. Enstitülerimizde ise tez ve dönem projesi amaçlı gerçekleştirilen araştırmaların kalitesinin değerlendirilmesi ve izlenmesine yönelik formal değerlendirme mekanizmaları (tez izleme komiteleri ve tez değerlendirme jürileri gibi) aracılığıyla yürütülmektedir.

2-Kurum, araştırma performansının kurumun hedeflerine ulaşmasındaki yeterliliğini nasıl gözden geçirmekte ve iyileştirilmesini sağlamaktadır?

Strateji Geliştirme Daire Başkanlığı ve Teknoloji Transfer Ofisi Uygulama ve Araştırma Merkezi ETTOM araştırmacıların belirli zamanlarda bilimsel faaliyetlerine ilişkin verileri alarak veri tabanına işlemektedir. Yapılan değerlendirmelere göre ilgili birimlere bilgi verilmektedir.

3-Araştırma faaliyetlerine yönelik olarak yapılan değerlendirmelerin sonuçları nasıl yayımlanmaktadır?

TÜBİTAK Girişimci ve Yenilikçi Üniversite Endeksi başta olmak üzere ilgili kurumlarla bu bilgiler paylaşılmaktadır. Ayrıca elde edilen analiz sonuçları ilgili birimlere, bölümlere gönderilmektedir. Ayrıca ETTOM'un yaptığı bazı toplantılarda da katılımcılar ile paylaşılarak yaygınlaştırılmaya çalışılmaktadır.

4-Kurum, bölge, ülke ve dünya ekonomisine katkısı nasıl ölçülmektedir? Bu katkıların yeterliliği nasıl değerlendirilmektedir?

Strateji Geliştirme Daire Başkanlığı ve Teknoloji Transfer Ofisi Uygulama ve Araştırma Merkezi ETTOM araştırmacıların belirli zamanlarda bilimsel faaliyetlerine ilişkin verileri alarak veri tabanına işlemektedir. Daha etkin bir izleme mekanizması için çalışmalar yapılmaktadır.

5-Kurum, bölge, ülke ve dünya ekonomisine nasıl katkılar sağlamaktadır (Ranking sistemleri-QS, Times Higher Education URAP vb.)?

Eskişehir Osmangazi Üniversitesi her geçen sene bu endekslerde artan bir ivme sergilemektedir. 2017 yılında URAP'ta Türkiye'deki Devlet üniversiteleri arasında 20. sırada yer almıştır. Daha üst sıralara ulaşabilmek için stratejik hedefler doğrultusunda çalışmalar devam etmektedir.

E. YÖNETİM SİSTEMİ

1-Yönetim ve İdari Birimlerin Yapısı

Eskişehir Osmangazi Üniversitesi'nde yönetim olarak 2008'ten itibaren süreç odaklı üniversite yönetim yaklaşımı çalışmalarına başlanılmıştır. Burada amaç belirlenen stratejiler doğrultusunda yürütülen süreçlerin her düzeyde sahiplenilerek kurumsal iyileştirmelerin uygulanması ve sürdürülebilir değişimin yönetilmesinin sağlanabilmesidir. Üniversite yönetimi ile ilgili detaylı bilgi "2015 ve 2016 Kurumsal İç Değerlendirme Raporu"nda sunulmuştur.

Eskişehir Osmangazi Üniversitesi, eğitim, araştırma, yönetim ve destek hizmetleri ile ilgili olarak hedeflerini gerçekleştirme düzeyleri birçok performans göstergesiyle izlenmektedir. Stratejik planda belirlenen hedeflere ulaşma düzeyleri tüm birimlerden ESPBİLSİS sistemine girilerek Strateji Geliştirme Daire Başkanlığı'na iletilmektedir.

Tüm bu süreçleri izleme, değerlendirme ve iyileştirme sürecinin sürdürülebilir olması için 2018 yılında tüm birimleri içerecek şekilde yaygınlaştırılarak yeniden oluşturulan Kalite Komisyonu yetkilendirilmiştir. Böylece Eskişehir Osmangazi Üniversitesi'nin misyon ve vizyonuna uygun olarak gerçekleştirilecek tüm faaliyetlerde üstün performansla ulaşılması ve mükemmeliyet seviyesinde sürdürülebilmesinin sağlanması amaçlanmıştır.

Eskişehir Osmangazi Üniversitesi'nin stratejik plan dâhilindeki etkinliklerini izleme ve öğrenci bilgi sistemi gibi yönetsel süreçlerde kullandığı yazılımları geliştirmesi ve özgün

olarak kullanması önemli bir yeterlilik olarak değerlendirilmektedir. Bu sayede mevcut olan ve gelecekte ihtiyaç duyulacak sistemleri entegre olarak yapma ve böylece yönetsel süreçleri destekleme olanağı bulunmaktadır.

Tüm bu uygulamalarla ilgili detaylı bilgiler “2015 ve 2016 Kurumsal İç Değerlendirme Raporu’nda da sunulmuştur.

1-Kurumun, eğitim-öğretim, araştırma-geliştirme, toplumsal katkı süreçlerinin yönetimi dâhil olmak üzere yönetim ve idari yapısı nasıldır?

Eskişehir Osmangazi Üniversitesi, 2547 sayılı Yükseköğretim Kanunu kapsamında tüm devlet üniversiteleri için belirlenen yönetim yapısına uygun olarak yapılandırılmıştır. Üniversitemiz de Akademik Teşkilat Yönetmeliği ve İdari Teşkilat Yönetmeliğine göre yönetilmektedir.

2-İç kontrol eylem planı hazırlama süreci nasıldır? Bu eylem planlarının izlenmesi ve değerlendirilmesi süreçleri nasıl yürütülmektedir?

Üniversitemizin kaynaklarının etkili ve verimli bir şekilde yönetilmesi ve hesap verebilirliğinin sağlanması amacı ile bütçelerinin hazırlanması, uygulanması tüm mali işlemlerin muhasebeleştirilmesi, raporlanması aşamalarında iç ve dış kontrol yaklaşımları benimsenmiştir. Kalite Yönetim Sistemi bünyesinde iç kontrol ve Eskişehir Osmangazi Üniversitesi İç Değerlendirme Raporu denetim faaliyetlerine ilişkin yaklaşımların gözden geçirilip iyileştirilmesi de planlanmaktadır.

3-Vakıf yükseköğretim kurumlarında Mütevelli Heyeti ile Yönetim Kurulu (Senato) arasında yetki dağılımı nasıldır? Akademik ve İdari konulardaki yetki kullanma ve karar alma dengesi nasıl gözetilmektedir?

Eskişehir Osmangazi Üniversitesi bir devlet üniversitesi olup tüm devlet üniversiteleri için belirlenen yönetim yapısına uygun olarak idari ve akademik faaliyetlerini yürütmektedir.

2-Kaynakların Yönetimi

- **İnsan kaynaklarının yönetimi**

Rektörlük kişilere/kurumlara verilen hizmetin daha etkin, daha hızlı biçimde gerçekleştirilmesi için gerekli önlemleri almaktadır. Örneğin; Öğretim Elemanı Yetiştirme Birimi, Uluslararası İlişkiler Birimi vb. gibi Rektörlüğe bağlı birimler bürokratik işlemlerin azaltılarak daha hızlı karar alınabilmesi amacıyla hizmet vermektedirler.

Elektronik Belge Yönetimi Sisteminin (EBYS) kullanımı için 2016 yılında hazırlıklar (cihaz ve yazılı satın alma) tamamlanmış ve 2017 yılında test süreçleri tamamlanarak EBYS kullanımına geçiş sağlanmıştır.

İdari ve destek hizmetleri sunan birimlerinde görev alan personelin eğitim ve liyakatlerinin üstlendikleri görevlerle uyumu

Eskişehir Osmangazi Üniversitesinde idari personel kadroları ihtiyaca göre belirlenmekte, atama merkezî olarak gerçekleştirilen Kamu Personeli Seçme Sınavı (KPSS) sonuçlarına dayanılarak yapılmaktadır. Atamalarda, Üniversite sadece kadro unvanını ve pozisyonunu belirlemektedir. Kuruma yeni atanan memurlar için, birimlerden gelen taleplere göre oryantasyon ve hizmet içi eğitim verilmektedir. İdari personelin çalışma ortamının iyileştirilmesi kapsamında, ofisler ve laboratuvarların fiziksel ve teknolojik donanımları iyileştirilmiş, inşaatı tamamlanan birimler hizmete alınmış, mevcut sosyal tesislerin fiziki kapasiteleri artırılmış, yeni sosyal tesisler oluşturulmuştur. İdari personelin kurumsal hizmet içi eğitimlerden yararlanmaları teşvik edilmektedir.

- **Mali kaynakların yönetimi**

1 Ocak 2005 tarihinde Kamu Mali Yönetimi ve Kontrol Kanunu kapsamında, mali yönetim ve kontrol sisteminin etkinliğinin stratejik planlamaya dayalı olarak artırılması amacıyla kamu kurumlarında stratejik yönetim ilkelerinin uygulanmasını zorunlu hale getirilmiştir. Eskişehir Osmangazi Üniversitesi, mali saydamlık ve hesap verebilirlik ilkeleri çerçevesinde kaynakların etkili, ekonomik ve verimli kullanımının sağlanmasını geliştirmek amacıyla “İdare Faaliyet ve Mali Durum Raporları” yayınlamaya başlamıştır.

- **Taşınır ve taşınmaz kaynakların yönetimi**

Eskişehir Osmangazi Üniversitesinde bulunan taşınırlara ait işlemler 01.01.2014 tarihinden itibaren Maliye Bakanlığı Muhasebat Genel Müdürlüğü tarafından hazırlanan “Taşınır Kayıt ve Yönetim Sistemi (TKYS)” ile gerçekleştirilmektedir. “Taşınır Kayıt ve Yönetim Sistemi (TKYS)” aracılığıyla başta “Satın Alma”, “Bağış Alma”, “Devir Alma” gibi giriş işlemleri ile “Devretme”, “Hurda” gibi çıkış işlemleri olmak üzere her türlü taşınır işlemine ait kayıtlar gerçekleştirilmektedir. Ayrıca Üniversite taşınır işlemlerine ait her türlü raporlamalar yine “Taşınır Kayıt ve Yönetim Sistemi” ile yapılmaktadır.

1-İnsan kaynaklarının yönetimi nasıl ve ne kadar etkin olarak gerçekleştirilmektedir?

Yukarıda "İnsan Kaynaklarının Yönetimi" başlığında belirtildiği üzere Üniversitemiz tarafından verilen hizmetin daha etkin, daha hızlı biçimde gerçekleştirilmesi için Öğretim Elemanı Yetiştirme Birimi, Uluslararası İlişkiler Birimi vb. gibi Rektörlüğe bağlı birimlerin bürokratik işlemlerin azaltılarak daha hızlı karar alınabilmesi amacıyla hizmet vermektedirler.

2-Kurum, işe alınan/atanan personelinin (alındığı alanla ilgili olarak) gerekli yetkinliğe sahip olmasını nasıl güvence altına almaktadır?

Üniversitemizde idari personel kadroları ihtiyaca göre belirlenmekte, atama merkezî olarak gerçekleştirilen Kamu Personeli Seçme Sınavı (KPSS) sonuçlarına dayanılarak yapılmaktadır. Yeni atanan memurlar için, birimlerden gelen taleplere göre oryantasyon ve hizmet içi eğitim verilmekte; personelin kurumsal hizmet içi eğitimlerden yararlanmaları sağlanmaktadır.

3-İdari ve destek birimlerinde görev alan personelin eğitim ve liyakatlerinin üstlendikleri görevlerle uyumunu sağlamak üzere tanımlı süreçler nelerdir?

Kurumumuzda idari ve destek birimlerinde görev alan personele üstlendikleri görevlerle uyumunu sağlamak için hizmet içi eğitim imkânları sağlanmaktadır.

4-Mali kaynakların yönetimi nasıl ve ne kadar etkin olarak gerçekleştirilmektedir?

5018 sayılı Kamu Mali Yönetimi ve Kontrol Kanunu çerçevesinde, daha etkin bir kamu mali yönetim ve kontrol sisteminin oluşturulması, kamu mali yönetiminde saydamlığın ve hesap verebilirliğin sağlanması çalışmaları Üniversitemizde de yürütülmektedir. Mali saydamlık ve hesap verebilirlik ilkeleri çerçevesinde kaynakların etkili, ekonomik ve verimli kullanımının sağlanmasını geliştirmek amacıyla “İdare Faaliyet ve Mali Durum Raporları” yayınlamaya başlamıştır. Bu raporlarda idareye ilişkin bilgiler, örgüt yapısı, bilgi ve teknolojik kaynaklar, mali bilgiler, temel mali raporların açıklamaları, bütçe uygulama sonuçları gibi bilgiler saydamlıkla paylaşılmaktadır.

5-Taşınır ve taşınmaz kaynakların yönetimi nasıl ve ne kadar etkin olarak gerçekleştirilmektedir?

Üniversitemizde bulunan taşınırlara ait işlemler yukarıdaki açıklamada da belirtildiği üzere 01.01.2014 tarihinden itibaren Maliye Bakanlığı Muhasebat Genel Müdürlüğü tarafından hazırlanan “Taşınır Kayıt ve Yönetim Sistemi (TKYS)” ile gerçekleştirilmektedir.

3-Bilgi Yönetimi Sistemi

Üniversitenin farklı birimlerinden ve farklı kaynaklarından toplanan veriler, Üniversitenin üç temel fonksiyonu olan eğitim-öğretim, araştırma ve toplumsal hizmet alanlarında mevcut uygulamaların iyileştirilmesi ve yeni stratejiler geliştirilmesi amacıyla kullanılmaktadır. Örneğin; her eğitim-öğretim dönemi sonunda öğrencilerden toplanan “Ders Değerlendirme Anketleri”, “Öğrenci Görüşleri Anketleri” belirli aralıklarla yapılan iç/dış paydaşlara yönelik anketlerle “SWOT analizi” verileri ve Üniversitenin Stratejik Planı temelinde her yıl sonunda toplanan “Birim Faaliyet Raporları” hazırlanmaktadır.

Eskişehir Osmangazi Üniversitesi, farklı kaynaklardan topladığı bilgileri çeşitli birimleri aracılığı ile analiz ederek tüm faaliyetlerinin yönetimini etkin bir şekilde sürdürmektedir.

Bilgiler temel olarak;

- a) Öğrenci Bilgi Sistemi,

b) Birim Faaliyet Raporları

c) Öğrenimine devam eden ve yeni mezun anketleri aracılığıyla toplanmaktadır.

Öğrenci Bilgi Sistemi (OGUBS), Oracle tabanlı öğrenci otomasyon ve bilgi sistemi kullanılmaktadır. Öğrenci Bilgi Sistemindeki veriler kullanıcılara tanımlanmış roller/yetkiler ve arayüzler üzerinden girilmektedir. Verilerin saklandığı sistem yüksek erişilebilirlik (high availability) sağlayan sunucu sistem üzerinden yapılmaktadır. Sunucu sistem RAID konfigürasyonu ile veriyi korurken ilave olarak günlük otomatik yedekleme ile tüm kayıtlar arşivlenmektedir. Bu sistem Enstitülerdeki öğrenci işleri ve Tıp Fakültesindeki öğrenci işleri tarafından kullanılmaktadır. Öğrenci Bilgi Sistemi aracılığı ile öğrencilerin not, devamsızlık, davranış gelişimleri hakkında bilgiler toplanmakta, bu bilgiler öğrencinin danışmanı ve ilgili birim yönetimi tarafından değerlendirilerek kayıt yenileme dönemlerinde öğrencinin kendisine birebir akademik danışmanlık hizmeti verilmesinde kullanılmaktadır. Böylece öğrencinin bireysel gelişimi ve başarısı takip edilmekte ayrıca ilgili birim yönetimi programların genel başarı oranlarını da görebilmektedir. Öğrenciler aynı sistemi kullanarak dersi veren öğretim elemanı hakkında görüşlerini de bildirmektedirler. İlgili öğretim elemanı ve birim yönetimi bu verileri değerlendirerek dersin işlenişini, öğretim elemanının verimliliğini ve öğrencinin program ile ilgili memnuniyetini ölçmektedir. Aynı zamanda öğrencilerin yeni kayıt dönemlerinde doldurdıkları ve gerektiğinde güncelleyebildikleri “Öğrenci Bilgi Formu” aracılığı ile toplanan bilgiler, ilgili birim yönetimi tarafından değerlendirilerek öğrenci profili hakkında bilgi edinilmektedir.

Birim Faaliyet Raporları ile Üniversitenin tüm birimleri altyapı bilgilerini (derslikler, laboratuvarlar, ofisler vb.), akademik faaliyetlerini (öğrenci/öğretim elemanı/personel sayıları, yurt içi ve yurt dışı öğrenci/öğretim elemanı hareketlilikleri, yayınlar, projeler, düzenlenen etkinlikler, ödüller vb.), finansal bilgilerini (bütçe hareketliliği, taşınır ayniyat işlemleri vb.) ve yönetsel faaliyetlerini Strateji Geliştirme Daire Başkanlığı'na bildirmektedirler. Böylece üniversitenin tüm bilgileri aynı ortamda toplanmaktadır. Bu bilgiler ilgili birimler ve Üniversite üst yönetimi tarafından değerlendirilmektedir. Elde edilen sonuçlara göre, Üniversitenin yönetsel, finansal ve akademik iyileştirme faaliyetlerine yön verilmektedir. Üniversitenin gerçek performans göstergeleri, öğrenim materyalleri ve bunların maliyetleri belirlenmektedir. Burada toplanan ve değerlendirilen bilgiler Üniversitenin Stratejik Planının değerlendirilmesinde kullanılmaktadır.

Öğrenimine devam eden öğrenci ve yeni mezun anketleri ile ilgili birimin, fiziki yapısı, donanımı, kütüphane ve öğrenim materyallerine ulaşım olanakları, öğrenci-akademik/idari personel ilişkileri, program ile ilgili akademik ve sosyal aktiviteler, öğrencilerin alanları ile ilgili mesleki yeterlilikleri kazanıp kazanmadıklarına ilişkin görüşleri hakkında bilgiler ve mezunların iletişim bilgileri toplanmaktadır. Toplanan bilgiler ilgili birim ve Üniversite üst yönetimi tarafından değerlendirilmektedir. Bu bilgiler daha sonra öğrenci memnuniyet

düzeylerinin belirlenmesi ve birimlerin öğrenim materyallerinin geliştirilmesinde kullanılmaktadır. Mezunlar Derneği aracılığıyla ulaşılan mezunların çalışma hayatı ile ilgili bilgiler toplanmakta böylece mezunların yıl bazında işe girme oranları belirlenmesi hedeflenmektedir.

Eskişehir Osmangazi Üniversitesinde kullanılan bilgi yönetim sistemleri aşağıdaki gibidir;

Yordam Kütüphane Bilgi Belge Otomasyon Programı V.13 kullanılmaktadır. Yordam uluslararası MARC formatı özelliği ile Anglo American kataloglama kuralları II çerçevesinde her türden kütüphane için, sınırsız alanda basit, orta, ileri düzeyde veri girişi yapma imkânı sağlayan çok kullanıcı ve internet uyumlu bir kütüphane programıdır. Eklentilere ve güncellemelere açıktır.

MERGEN tech Yazılım A.Ş. tarafından yazılan MERGEN bilgi yönetim sistemi kullanılmaktadır. MERGEN bilgi yönetim sistemi çeşitli modüller ile başka bölümlerle ortak olarak kullanılır. Bu yönetim sisteminde toplanan verilerin güvenliği, gizliliği, yetkilendirme modülü ile sağlanır. Yetkilendirme Modülü ile her kullanıcıya kullanıcı kodu ve şifre verilir. Kullanıcılar verilerin güvenliği, gizliliği amacı ile çalıştığı birime göre yetkilendirilir. MERGEN bilgi yönetim sistemini kullanan her kullanıcı şifresini aldıktan sonra kendi istediği bir zaman ya da zorunlu olarak belirli aralıklarla şifre değişimi sağlanır. Yetkilendirme Modülü ile Kullanıcıların şifreleri MD5 şifreleme ile 2. Bir şahsa vermediği takdirde şifre görülmesi, bulması engellenir.

Bilimsel Araştırma Projeleri kapsamında desteklenecek projelerle ilgi olarak, her türlü faaliyet ve sürece ilişkin verileri toplamak, analiz etmek ve raporlamak üzere proje takiplerini İnternet ortamında yapılabilmesini sağlamak amacıyla Web Yazılımı yapılmıştır.

Kullanılan sistem Üniversitemiz Bilimsel Araştırma Projelerinin sayfasından ONLINE başvuru ile yapılmakta ve her bir proje yürütücüsü başvuruyu sistem üzerinden sicil ve kendi oluşturduğu şifre ile kullanılmaktadır.

Ağız, Diş ve Çene Sağlığı Eğitim Uygulama ve Araştırma Hastanesinde Metasoft Hastane Bilgi Yönetim Sistemi; hastane hizmetleri ve klinik eğitim süreçlerine ilişkin faaliyetlerin yürütülmesi amacıyla kullanılmaktadır.

Kullanılan Öğrenci Bilgi Sistemi (OGÜBS), öğrencilerin program memnuniyet bilgileri hariç tüm bilgileri (demografik, başarı, not bilgileri, ders bilgileri, kimlik bilgileri) kapsamaktadır.

BAP: Kullanılan bilgi yönetim sistemi tüm AR-GE faaliyetlerine yönelik olarak kullanılmaktadır.

Teknoloji Transfer Uygulama ve Araştırma Merkezi (ETTOM): Firma veri tabanında firmaya ait kurumsal bilgiler, yaptığı proje sayısı, ölçeği, ESOGÜ mezunu bulundurup

bulundurmadığı yer almaktadır. Akademisyen veri tabanında ise kişisel bilgiler, uzmanlık alanları, sanayiye yönelik anahtar kelimeleri, deneyimleri ve işbirliği yaptığı firma isimleri yer almaktadır.

Mezunlara yönelik olarak Üniversite Mezunlar Derneğinin web sayfasında iş ilanları duyuruları yapılmaktadır. Ayrıca Fakültelerin kendi mezunlarını izlemek için web sayfaları, bloglar ve sosyal medya hesapları kullanılmaktadır. Örneğin, Kimya Mühendisliği Bölümü tarafından, ulaşılabilen mezunların istihdam ve kariyer durumları izlenmektedir.

1-Kurumun her türlü faaliyeti ve süreçlerine ilişkin verileri toplamak, analiz etmek ve raporlamak üzere kullandığı bilgi yönetim nasıl işletilmektedir?

Kurumumuzda yukarıda detaylı olarak sıralanan bilgi yönetim ve işletim sistemleri ile üniversitenin tüm alt birimleri her türlü faaliyet ve süreçlerine ilişkin veriler toplanmakta, analiz ve raporlama süreçleri yürütülmektedir.

2-Kurumun izlemesi gereken anahtar performans göstergelerinin değerleri nasıl toplanmakta ve paylaşılmaktadır? Bilgi Yönetim Sistemi nasıl desteklemektedir?

Kurumumuzda performans göstergeleri ESPBİLSİS üzerinden toplanmakta, sonuçlar ilgili birimlere iletilmektedir.

3-Kurumda kullanılan bilgi sistemi, başta kalite yönetim süreçleri olmak üzere diğer tüm süreçleri nasıl desteklemektedir?

Stratejik planda yer alan amaçların gerçekleştirilmesi için yirmi sekiz hedef ve seksen beş performans göstergesi belirlenmiştir. Bu performans göstergelerinin gerçekleşme düzeyleri yıllık olarak ölçülmekte ve hazırlanan ESPBİLSİS yazılımı ile izlenmektedir. ESPBİLSİS, stratejik plan göstergelerinin ve kalite yönetim süreçlerinin takibi için önemli bir araç olmuştur.

4-Kurumsal iç ve dış değerlendirme sürecine yönelik bilgiler önceden planlanmış ve ilan edilmiş sıklıkta toplanmakta mıdır?

Kuruluşundan bu yana tüm süreç ve stratejilerinin dikkatle takip edildiği Eskişehir Osmangazi Üniversitesi, Yüksek Öğretim Kurulu tarafından organize edilen iç ve dış değerlendirme süreçlerini etkin bir şekilde uygulamaya çalışmaktadır. Kurumsal iç ve dış değerlendirme süreçlerine yönelik bilgiler gerek ilgili üst kurumlara gerekse kurum içi paydaşlara yıllık olarak raporlanarak iletilmektedir.

5-Toplanan verilerin güvenliği ve gizliliği ve güvenilirliği nasıl sağlanmakta ve güvence altına alınmaktadır?

Sistem modüllerinin açılışında sistemdeki verilerin Üniversitemize ait olduğunu belirten hukuki açıklama çıkmakta ve kullanıcı bu açıklamayı onaylayarak sisteme giriş

yapmaktadır. Böylece verilerin roller kapsamında erişilebilen verilerin de yanlış kullanımında oluşabilecek hukuki sorunlar güvence altına alınmıştır.

Üniversitemiz Öğrenci İşleri Modülü yüksek erişilebilirlik (high availability) sağlayan sunucu sistem üzerinden yapılmaktadır. Kütüphane sistemimizde ise üyelere ve kütüphaneye ye ait verilere, yetkilendirilen kişiler dışında hiç kimse tarafından müdahale edilememektedir. Program üstündeki değişiklikler modül kimin adına tanımlıysa onun adıyla görüntülenmektedir. MERGEN Bilgi yönetim sisteminin kullanıldığı Eğitim Uygulama ve Araştırma Hastanesi sistemlerinde her kullanıcının şifresini, aldıktan sonra kendi istediği bir zaman ya da zorunlu olarak belli periyotlarla değiştirmesi sağlanmaktadır. Yetkilendirme Modülü ile Kullanıcıların şifreleri MD5 şifreleme ile ikinci bir şahsa verilmedikçe görülmesi ve bulunması engellenir.

6-Kurumsal hafızayı korumak ve sürdürülebilirliğini güvence altına almak üzere nasıl uygulamalar yapılmaktadır?

Kurumsal hafızayı korumak ve sürdürülebilirliği güvence altına almak adına kurumumuzun arşivleme sistemlerini güçlendirmek için çalışmalar devam etmektedir. EBYS sistemi ile elektronik arşivleme sağlanırken geleneksel yöntemlerle de arşivler yedeklenmektedir.

4-Kurum Dışından Tedarik Edilen Hizmetlerin Kalitesi

Hizmet alımlarında Kamu İhale Mevzuatı gereğince şartnameler hazırlanırken hizmetten yararlanacak kişi ya da sorumlu birimlerin görüşleri dikkate alınmaktadır. Hizmet alım sürecinde de hizmetten yararlanacak birim ve kişilerden destek alınmaktadır.

Talep edilen birim tarafından ürünün veya hizmetin Teknik Şartnamesine bağlı kalınarak sözleşmeler yapılmaktadır. En uygun firmalar ve ürünler tercih edilmektedir. Garanti süresi ve sözleşme ile bazı durumlarda teminat belgesi ile hizmetlerin uygunluğu teminat altına alınmaktadır.

Döner Sermaye İşletmesi tarafından alınan idari ve/veya destek hizmetlerinin tedarik sürecine ilişkin kriterleri, Eskişehir Osmangazi Üniversitesi Döner Sermaye İşletme Müdürlüğü tarafından uygulanan “Mal ve Hizmet Alma Süreci” ile belirlenmiştir.

1-Kurum dışından alınan idari ve/veya destek hizmetlerinin tedarik sürecine ilişkin kriterler nelerdir?

Kurum dışından alınan idari ve / veya destek hizmetlerinin tedarik süreçlerinde Kamu İhale Mevzuatı'na uygun hareket edilmektedir. Ayrıca yukarıda belirtildiği üzere Üniversitemiz Döner Sermaye İşletme Müdürlüğü tarafından belirlenen "Mal ve Hizmet Alma Süreci" akışı gözetilmektedir.

2-Kurum dışından alınan bu hizmetlerin uygunluğu ve kalitesi nasıl sağlanmakta ve sürekliliği nasıl güvence altına alınmaktadır?

Alınan hizmet süreçlerinin kontrolü ve etkinliğinin sağlanabilmesi için şartnameyi hazırlayanlar, satın alma sürecini yönetenler ve geçici kabul komisyonları farklı kişi ve birimlerden oluşturulmaktadır.

Yemek, temizlik ve güvenlik hizmetleri Kurum dışından temin edilmektedir. Yemek hizmetinin kalitesi, farklı çalışma alanlarında yer alan öğretim elemanları ve uzman personel tarafından oluşturulan Komisyon marifeti ile düzenli olarak kontrol edilmektedir. Ayrıca Üniversitemizde görevli bir diyetisyen tarafından da her öğün çıkan yemeğin kalitesi diyetetik açıdan değerlendirilmektedir.

Güvenlik için yüklenici firma tarafından görevlendirilen kişilerin fiziki ve güvenlik ile ilgili nitelikleri Üniversitemiz yetkilileri tarafından değerlendirilmekte, uygunsuzluk halinde firmadan farklı bir görevlendirme yapılması talep edilmektedir. Çalışma saatlerinde güvenlik çalışanlarının kontrolü için dijital akıllı kalemler kullanılmaktadır. Disiplin Yönergesinde belirtilen hükümler gereğince kontrol ve yaptırımlar uygulanmaktadır.

Temizlik çalışanları da gerek firma çalışanları gerekse Üniversite personelimiz tarafından denetlenmektedir.

5-Yönetimin Etkinliği ve Hesap Verebilirliği

Üniversitemiz 2012'de 2013-2017 dönemi için ikinci stratejik planını hazırlamıştır. Bu stratejik planı hazırlamak için Üniversite'de değişik düzeylerden katılım ile kapsamlı SWOT analizi yapılmıştır. SWOT analiz sonuçları gözden geçirilmiştir. Stratejik planın güncellenmesi ile ilgili çalışmalar, iç değerlendirme çıktılarının da girdi olarak kullanılmasıyla bir sonraki yıl için devam etmektedir. Bütün bunlar, kurum içindeki diğer kalite güvence uygulamalarıdır. Üniversite içinde akademik performans değerlendirme, ders ve öğretim elemanı değerlendirme anketleri, personel ve öğrenci memnuniyet anketleri gibi kalite takip ve kalite yönetim uygulamaları, birimlerin kurum içi incelenmesi ve değerlendirilmesi kurumun güçlü ve zayıf noktaları ile ilgili bilinci ve aynı zamanda yöneticilerle personelin hesap verebilirliğini artırmıştır. Kalite yönetimi yaklaşımları, öğrencilerin memnuniyeti, akademik ve idari personelin farkındalık eğitimleri öğretim kalitesi ve araştırma faaliyetleriyle ilgili gelişmelerin, eğilimlerin anlaşılmasına ilişkin göstergeler sağlamıştır.

1-Kurum, topluma karşı sorumluluğunun gereği olarak, eğitim-öğretim, araştırma-geliştirme faaliyetlerini de içerecek şekilde tüm faaliyetleri ile ilgili güncel verileri kamuoyuyla nasıl ve hangi ortamlarda paylaşılmaktadır?

Basın ve Halkla İlişkiler Birimi; yapılan etkinlikleri organize etmekte ve diğer tüm birimlerin yaptığı etkinliklere, istekleri yönünde destek vermektedir. Üniversite içinde açık ve kapalı alanlarda planlanan bütün etkinlikler için, salon tahsisleri, organizasyonların planlanması, davetiye basımı, etiketlenip ilgili adreslere ulaştırılması, protokol yapılması, vinyl ve raket afiş yazdırılması ve astırılması, duyuru afişlerinin hazırlanması, üniversite içine ve gerekirse şehir merkezine dağıtımı ve duyurulması ve etkinlikler için gerekli teçhizatın hazırlanması gibi konularda Üniversitemiz birimlerine destek olmaktadır. Üniversitemiz aday öğrencilerine yönelik fuarlara katılım ve malzeme sağlama, Üniversitemizi tanımak isteyen liseler için Üniversitemize gezi organize etme, tanıtım materyalleri gönderme, basınla ilişkilerin kurulması, haber bültenleri hazırlanarak basınla paylaşılması, etkinliklerde fotoğraf çekilmesi ve/veya kamera kaydı alınması, medyada çıkan haberlerin düzenli takibinin yapılması da, gerçekleştirilen faaliyetlerdendir.

Tanıtım ve Bilgilendirme Birimi; üniversitenin sosyal medya hesaplarını yürütmektedir. Resmi facebook ve twitter hesapları, birim tarafından yönetilmekte olup, duyurular, haber akışları ve etkinliklerden fotoğraflar anında paylaşılmaktadır. Ayrıca özel günler için tebrik ve kutlama mesajları ile özellikle hastanemiz doktorları tarafından hastalıklar hakkında bilgilendirme mesajları yayınlanmaktadır. İlgili tasarımlar, Üniversitemiz tarafından birimde yapılmaktadır.

Ayrıca kurum stratejik planı ve her yıl oluşturulan idari faaliyet raporu kurumun web sitesinde kamuoyunun erişimine açılmaktadır.

2-Kurum, kamuoyuna sunduğu bilgilerin tarafsızlığını ve nesnelliğini nasıl güvence altına almaktadır?

Bilgilerin güncelliği, doğruluğu ve güvenilirliği; Basın ve Halkla İlişkiler biriminin kamuoyunu sürekli takip etmesi, Rektör yardımcısı tarafından kontrol edilmesi, ilgili kurumlarla teyit edilmeleri ve gerek bilgisayar arşivinde gerekse dosyalama sistemiyle kayıt edilmesi yoluyla güvence altına alınmaktadır.

Bunun yanı sıra, tanıtım ve bilgilendirme olarak basılan tanıtım materyalleri ilgili birimin onayı alınarak hazırlanmaktadır. Üniversite dışına gönderilen materyaller, Üniversite tanıtımında kullanılan bilgiler, Üniversitenin ilgili birimleri ile iletişime geçilerek, Rektör Yardımcısının onayıyla sunulmaktadır. Sunulan bilgiler arşivlenerek dosyalanmaktadır.

3-Kurum yöneticilerinin liderlik özellikleri nasıl ölçülmekte ve izlenmektedir? Bu yetkinliklerin geliştirilmesi için ne gibi uygulamalar yapılmaktadır?

Üniversite içinde akademik performans değerlendirme, ders ve öğretim elemanı değerlendirme anketleri, personel ve öğrenci memnuniyet anketleri gibi kalite takip ve kalite yönetim uygulamaları ile kurumun zayıf ve güçlü noktaları tespit edildiği gibi kurum yöneticilerinin de eksik yönleri yahut liderlik özelliklerine ilişkin geri dönüşler de elde edilmektedir.

4-Kurumun hesap verebilirlik ve şeffaflık konusunda izlediği politikası ve uygulamaları nelerdir?

Üniversitemiz, SWOT Analizleri, Stratejik Plan, Performans Programları, Faaliyet Raporları ile yönetsel sorumluluğunu hesap verebilirlik ve şeffaflık ölçütü çerçevesinde yerine getirmektedir.

F. SONUÇ VE DEĞERLENDİRME

1-Sonuç ve değerlendirme

Stratejik plan ile yönetimde izleme süreci, stratejik plandaki hedeflerin tutturulması ve gerçekleştirmelerin ölçülmesi açısından büyük önem taşımaktadır. 2013-2017 dönemi Stratejik Planının izlenmesi için performans programı, faaliyet raporları ve stratejik plan yönetim bilgi sistemi kullanılarak periyodik takiplerin yapılması ve sonuçların raporlanması sürdürülmüştür.

Performans programları stratejik planın yıllık hedeflere ulaşmadaki başarısını ölçmede önemli bir araçtır. Performans programında takip edilen amaç, hedef ve göstergeler ile planın üçer aylık dönemlerde takibinin yapılması sağlanarak, ilgili birimlere geri bildirimlerde bulunmaktadır. Ayrıca sonuçlar yıllık idari faaliyet raporunda da analiz edilmektedir. Stratejik plandaki amaç ve hedeflere ilişkin performans göstergelerinden sorumlu birimler planda belirlenmiştir.

Eskişehir Osmangazi Üniversitesi sahip olduğu bilimsel alt yapıdaki yetkinlik ve bu alanda çalışma istekliliği göz önüne alındığında araştırma üniversitesi olma yönünde çalışmalarını sürdürmektedir.